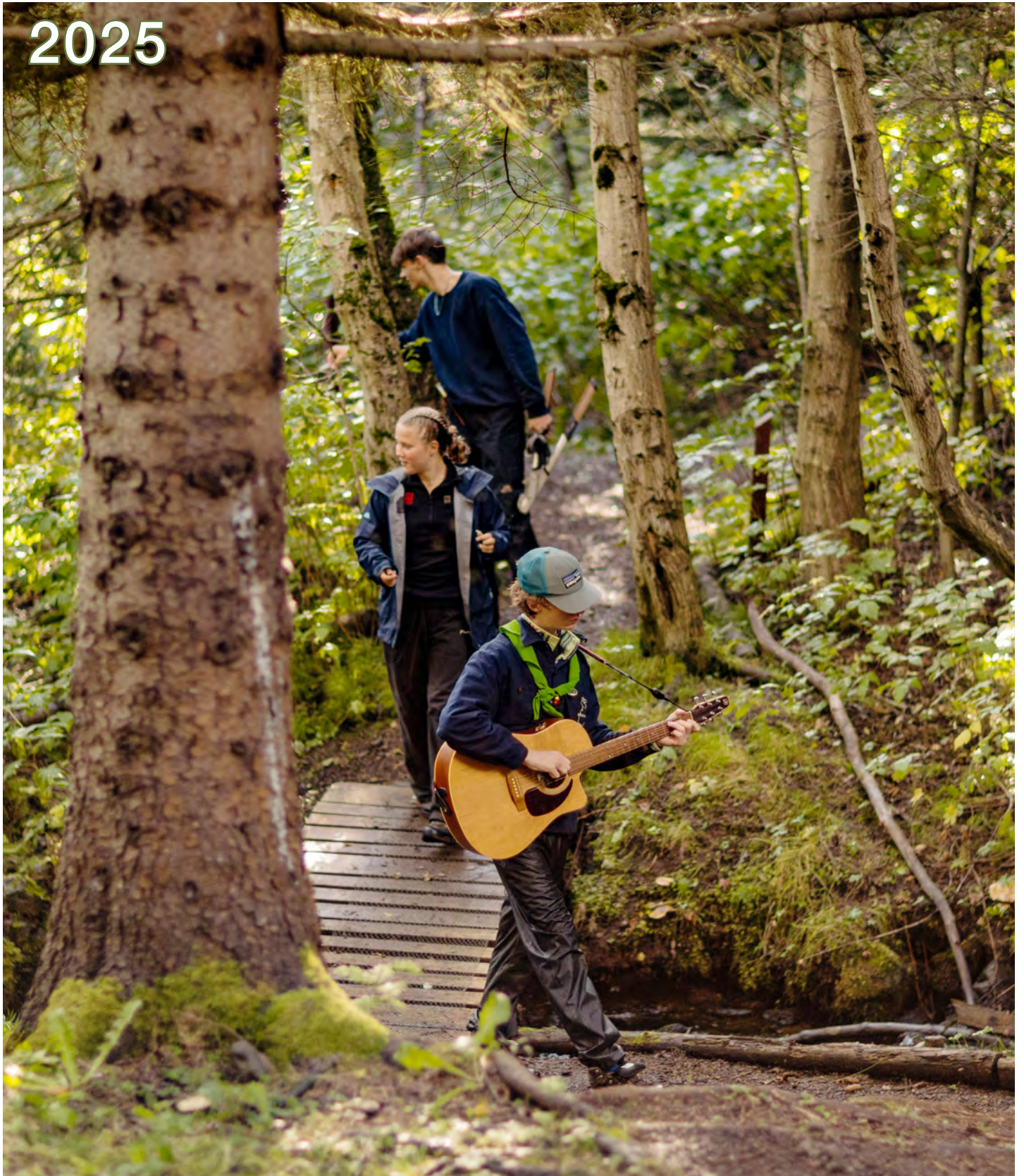
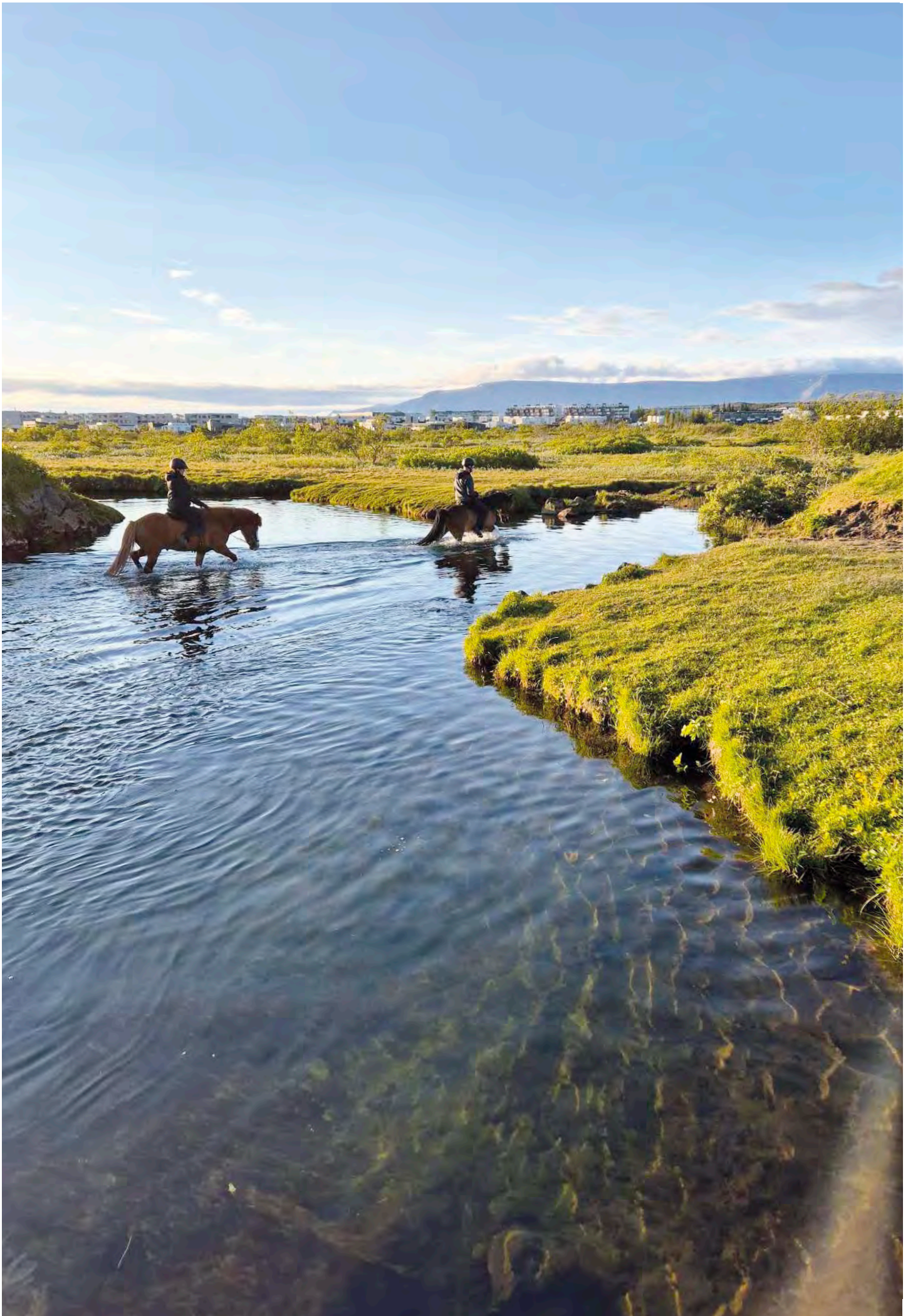


ÁRSSKÝRSLA SKÓGRÆKTARFÉLAGS REYKJAVÍKUR

2025



SKÓGRÆKTARFÉLAG
REYKJAVÍKUR



ÁRSSKÝRSLA SKÓGRÆKTARFÉLAGS REYKJAVÍKUR 2025



Umsjón	Kári Gylfason
Höfundar efnis	Auður Kjartansdóttir Hjördís Jónsdóttir Jóhannes Benediktsson Kári Gylfason Sævar Hreiðarsson Teitur Björgvinsson Pórveig Jóhannsdóttir
Ljósmyndir	Andrea Dagbjört V. Pálsdóttir Auður Kjartansdóttir Hjördís Jónsdóttir Sævar Hreiðarsson Teitur Björgvinsson Pórveig Jóhannsdóttir
Ljósmynd á forsíðu	Andrea Dagbjört V. Pálsdóttir
Ljósmynd á baksíðu	Hjördís Jónsdóttir
Prófarkarlestur	Kári Gylfason
Hönnun og umbrot	Prentmet Oddi

Prentuð vor 2026

Prentmet Oddi - Svansvottuð prentsmiðja

Inngangur	6
Ávarp formanns	7
Ávarp framkvæmdastjóra	9
Stjórn	10
Starfsmenn	11
Starfsnemar	12
Viðburðir, verkefni og fræðsla	14
Framtíð Heiðmerkur	14
Nýtt deiliskipulag	15
Sumargleði við Elliðavatn	15
Heiðmerkurhlaupið	16
Námskeið	16
Gönguskíði	17
Shinrin-Yoku og lýðheilsa	17
Viðarvinnslan	18
Gæðatimbur – rannsóknarverkefni	19
Samstarf við skóla.....	19
Lofthagsskógar Úlfarsfelli.....	20
Skógarleikarnir	20
Vetrargarðurinn	21
Jólaviðburðir	22
Heiðmörk	26
Vatnsvernd og umhverfisvitund	27
Heiðmörk 75 ára	28
Nýr samstarfssamningur við Garðabæ	29
Grisjun	31
Torg í biðstöðu	32
Nýr reiðstígur í Vífilsstaðahlíð	32
Rannsókn á upplifun gesta af Heiðmörk	32
Esjuhlíðar	34
Lundur 3	37
Múlastaðir	37
Fellsmörk	38
Reynivellir	38
Lykiltölur	39
Rekstrarreikningur 2025	44
Efnahagsreikningur	45
Samstarfs- og styktaraðilar	46

INNGANGUR



Jóhannes formaður býinn að velja sér jólatré á jólamarkaðnum árið 2025.

Aðgengi að Heiðmörk og fyrirhuguð lokun þessa stærsta útivistarsvæðis á höfuðborgarsvæðinu, var líklega stærsta verkefni félagsins á árinu. Þótt tilefnið hafi ekki verið gleðilegt, var samt kærkomið að finna fyrir þeim mikla stuðningi sem Heiðmörk nýtur í samfélaginu.

Um miðjan apríl fréttum við af því í gegnum fjölmiðla að Veitur vildu loka Heiðmörk fyrir bílaumferð almennings. Útivistarsvæðið yrði í raun lokað fyrir þorra fólks þar sem ganga þyrfti langar vegalengdir til að komast í skóglendið. Félagið mótmælti þessum áformum kröftuglega og kallaði eftir rökstuðningi, meðalhófi og samráði. Fjöldi fólks, félagasamtaka og stjórnmalamanna tók undir efasemdir um fyrirhuguð áform Veitna.

Félagið efndi til málþings 28. maí í Norræna húsinu. Fullt var út úr dyrum og fjallað um málþingið í fréttum allra helstu fjölmiðla. Fulltrúum Orkuveitu Reykjavíkur og Veitna var boðið að taka þátt í málþinginu en afþakkuðu.

Vinna við deiliskipulag Heiðmerkur stendur nú yfir og er gert ráð fyrir að henni ljúki vormánuði 2027. Þá hefur verið skipaður hópur oddvita allra stjórnmalaflokka í borgarstjórn, sem fylgist með deiliskipulagsmálinu. Það er mikilvægt að vinnan byggji á gagnsæi, meðalhófi og virðingu fyrir almannahag, svo hægt sé að ná sátt um framtíð Heiðmerkur.

Við sem njótum útivistar í Heiðmörk og þess skjóls sem skógurinn gefur, mættum stundum hugsa til þeirra sem hófu skógrækt og gáfu borgarbúum þetta ómetanlega friðland. Heiðmörk var formlega opnuð 25. júní 1950 og fagnaði því 75 ára afmæli á árinu. Fagnað var með afmælishátíð í blíðskaparveðri um miðjan júní.

Félagið stundar skógrækt víðar. Meðal annars í Esjuhlíðum, í Loftslagsskógunum í Úlfarsfelli og á Fellsmörk. Á nýrri skógræktarjörð félagsins í Lundarreykjadal, Lundi 3, er búið að gefa út framkvæmdaleyfi fyrir skógrækt. Hægt verður að hefja skógrækt á árinu 2026. Á Múlastöðum gengur reksturinn vel. Bæði útleiga á íbúðarhúsinu yfir sumarmánuði og sú mikla gróðursetning og uppgræðsla sem þar fer fram.

Land og Skógur (L&S) hafði á árinu samband við félagið til að kanna hvort félagið hefði áhuga á að gera rekstrarsamning um húsakost að Mógilsá. Húsakosturinn var gjöf frá norska ríkinu til Íslands, til að styðja við skógræktarstarfsemi. Félagið hefur haft umsjón með útivistarsvæðunum í Esjuhlíðum; Mógilsá og Kollafirði, frá árinu 2000, þegar 25 ára samningur var gerður um umsjón jarðanna við íslenska ríkið. Sá samningur var endurnýjaður á árinu, til næstu 20 ára.

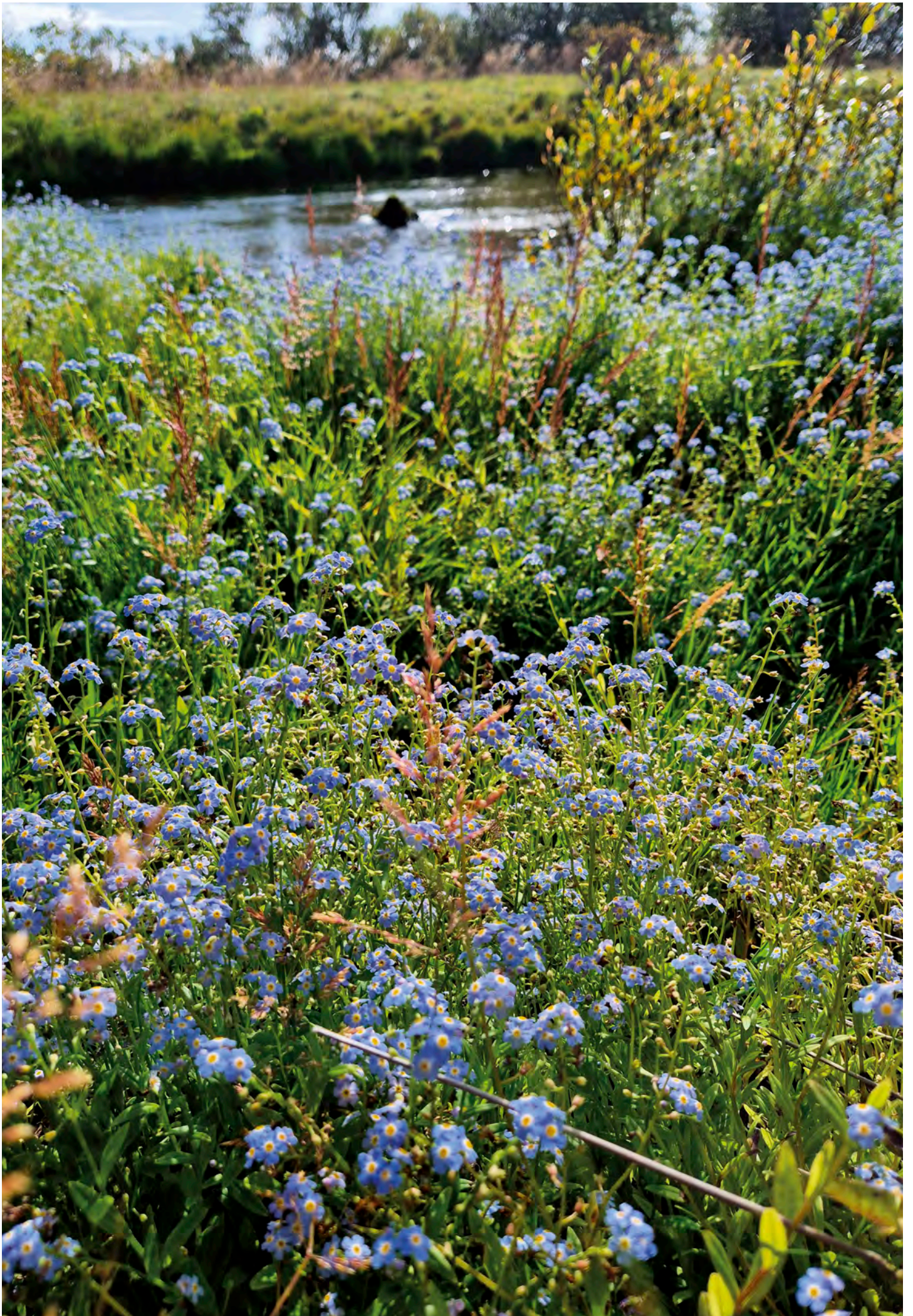
Á síðasta aðalfundi félagsins gaf Vilhjálmur P. Vilhjálmsson ekki kost á sér til endurkjörs. Vilhjálmur hefur setið í stjórn félagsins síðustu 23 ár og var honum þakkað vel fyrir gott og öflugt starf í þágu félagsins. Annar stjórnarmaður, Þorsteinn Tómasson, hlaut verðskuldaða viðurkenningu í upphafi síðasta árs. Þorsteinn var sæmdur riddarakrossi hinnar íslensku fálkaorðu fyrir framlag til plöntukynbóta.

Tveir skógræktarmenn kvöddu okkur á árinu. Gunnlaugur Claesen, sem sat í stjórn félagsins í nær tvo áratugi, lést fyrsta maí. Einar Ragnar Sigurðsson, formaður félags landnema á Fellsmörk, lést annan júní. Báðir skilja þeir eftir sig mikið og gott starf í þágu skógræktar.

Samstarf við Reykjavíkurborg og Garðabæ um rekstur Heiðmerkur hefur gengið vel. Sömu sögu er að segja af samstarfi við fjölmarga aðila, svo sem félagasamtök, skóla, stofnanir og fyrirtæki. Afmæli Heiðmerkur, viðburðir og námskeið hafa verið vel sótt. Skógræktarfélag Reykjavíkur hefur verið áberandi í umræðunni, fengið mikla og jákvæða umræðu og nýtur greinilegs velvilja meðal almennings.

Starfsemi félagsins hefur gengið vel og er rekstur samkvæmt áætlun. Félagsmönnum fjölga ört. Hátt í tvö hundruð nýir félagsmenn bættust í félagið á árinu og er þetta annað árið í röð sem félagsmönnum fjölga svo mikið. Stjórn, framkvæmdastjóra og starfsfólki er þakkað fyrir gott starf í þágu félagsins.

*Jóhannes Benediktsson,
formaður Skógræktarfélags Reykjavíkur*



ÁVARP FRAMKVÆMDASTJÓRA

Árið 2025 var ár þar sem hlutverk skógræktar og útivistarsvæða varð skýrara en oft áður. Umræðan um Heiðmörk sýndi að hér er ekki aðeins um skóg að ræða, heldur eina mikilvægustu innviði höfuðborgarsvæðisins – fyrir lýðheilsu, náttúru og samfélag.

Stærsta verkefni ársins laut að fyrirhuguðum lokunum og takmörkum í Heiðmörk. Þar stóð félagið skýrt fyrir því að ákvarðanir um svæðið yrðu að byggja á meðalhófi, faglegum gögnum og virðingu fyrir almannahag. Sá mikli stuðningur sem við fundum í samfélaginu, undirstrikar að Heiðmörk skiptir fólki máli.

Við óskuðum eftir því að ÍSOR ynni fyrir félagið sjálfstæða úttekt á vatnsvernd og aðgengi í Heiðmörk. Niðurstöður hennar staðfesta mikilvægi þess að byggja ákvarðanir á faglegum gögnum og heildstæðu mati á bæði vatnsvernd og útivist. Við áttum sæti í stýrihópi um deiliskipulag Heiðmerkur. Hluti af deiliskipulagsvinnunni var að vinna hættumat vegna mögulegrar mengunar í Heiðmörk. Niðurstöður þess sýna skýrt að þörf fyrir jafn víðtækar lokanir og Veitur höfðu lagt til, er ekki fyrir hendi.

Heiðmörk fagnaði 75 ára afmæli á árinu. Kynslóðir hafa lagt sitt af mörkum til að rækta skóginn og gera hann aðgengilegan almenningi. Á árinu var jafnframt undirritaður nýr samstarfs-samningur við Garðabæ um þann hluta Heiðmerkur sem liggur innan bæjarmarkanna. Samningurinn styrkir áframhaldandi uppbyggingu útivistarinnviða og fræðslustarf. Í tengslum við áframhaldandi uppbyggingu og afmæli var ráðist í átaksverkefni við Vífilsstaðahlíð þar sem stígar voru lagfærðir, grisjað, trjátegundir merktar og bætt við aðstöðu fyrir gesti. Haldið verður áfram með þessa vinnu á árinu 2026.

Í borgarumræðunni fögnum við því að viðmið 3–30–300 reglunnar hafi ratað inn í hönnunarstefnu Reykjavíkurborgar. Það er mikilvægt skref í átt að betri lýðheilsu. Nú þarf að innleiða þessi viðmið af fullum krafti í skipulag og framkvæmd, þannig að þau skili raunverulegum breytingum í nærumhverfi fólks.

Starfsemi félagsins hefur verið öflug á árinu. Við höfum haldið áfram uppbyggingu í Heiðmörk og Esjuhlíðum, sinnt skógarumhirðu, tekið á móti gestum og unnið að fjölbreyttum verkefnum



í skógrækt og landbótum. Samstarf við opinbera aðila, félagsamtök og almenning hefur verið gott sem er mikilvægt fyrir framgang verkefna.

Árið hefur jafnframt einkennst af aukinni umræðu um gildi skóga í borgarumhverfi. Tré eru ekki aðeins hluti af landslagi – þau eru hluti af innviðum sem bæta loftgæði, styðja við líffræðilega fjölbreytni og hafa bein áhrif á heilsu fólks.

Fram undan eru áframhaldandi verkefni í skipulagsmálum, skógarumhirðu og uppbyggingu. Við munum áfram leggja áherslu á fagleg vinnubrögð, samstarf og skýra sýn um hlutverk skóga í samfélaginu.

*Auður Kjartansdóttir,
framkvæmdastjóri Skógræktarfélag Reykjavíkur*

STJÓRN



Formaður	Jóhannes Benediktsson
Varaformaður	Aðalsteinn Sigurgeirsson
Ritari	Ingunn Björk Vilhjálmsdóttir
Gjaldkeri	Valgerður Hrund Skúladóttir
Aðalstjórn	Björt Ólafsdóttir Einar Sveinbjörnsson Ingibjörg Sólrún Gísladóttir Páll Þórhallsson Þorsteinn Tómasson
Varastjórn	Björn Thors Sigríður Auður Arnardóttir Sverrir Bollason
Skoðunarmenn	Þorvaldur S. Þorvaldsson Lilja Guðmundsdóttir
Varaskoðunarmenn	Vilhálmur P. Vilhjálmsson Sigurður G. Tómasson
Endurskoðandi	Fjárhúsið endurskoðun

Stjórn hélt 12 fundi á árinu. Aðalfundur félagsins fór fram 9. apríl. Einar Sveinbjörnsson var kjörinn í aðalstjórn félagsins í stað Vilhálms P. Vilhjálmssonar. Ný í varastjórn var kosin Sigríður Auður Arnardóttir. Í árslok 2025 voru félagsmenn 1.519.

Auður Kjartansdóttir er framkvæmdastjóri félagsins. Sævar Hreiðarsson er skógarvörður Heiðmerkur. Hann hefur umsjón með friðlandinu, heldur utan um verknám starfsnema og fleira. Hjördís Jónsdóttir er í fullu starfi hjá félaginu og sér um jóla- viðburði félagsins, Heiðmerkurhlaupið og fleiri viðburði. Hún er að ljúka námi í skógfræði og hefur í auknum mæli tekið að sér stærri og ábyrgðarmeiri verkefni á sviði skógræktar. Kári Gylfason er verkefna- og ritstjóri félagsins og sinnir einkum fræðslu og miðlun. Marcin Niźnik starfar í viðarvinnslnni og sinnir fjölbreyttum verkefnum í Heiðmörk og víðar. Teitur Björgvinsson hefur umsjón með viðarvinnslu og viðarverslun félagsins í Heiðmörk. Þórveig Jóhannsdóttir hefur yfirumsjón með gróður-

setningum félagsins auk þess að sinna grisjun, umhirðu, verk- efnastjórn, fræðslu og öðrum verkefnum. Óskar Guðmundsson er í hlutastarfi við viðarvinnslu og almenna umhirðu svæðisins. Kristján Agnar Vágskeið, sem einnig var í hlutastarfi í viðarvinnslu, flutti út á land og lét af störfum í lok árs 2025. Honum er þakkað fyrir gott starf í þágu félagsins.

Starfsmenn félagsins sinna jafnframt grisjun, gróðursetningum, sölu afurða, viðhaldi véla og innviða, fræðslu og fleiru, bæði í Heiðmörk og á öðrum svæðum félagsins. Þá starfar nokkur fjöldi fólks fyrir félagið tímabundið eða sem verktakar, svo sem við jóla- viðburði, grisjun og stígagerð.



Hjördís við grisjun.



Marcin, Sævar og Gustav.



Óskar við eldiviðarkljúfynn.



Teitur segir frá viðarvinnslnni á fagráðstefnu skógræktar.



Kári við gróðursetningu.



Ísak, Halldór og Þórveig í jólatrjáaleit.

STARFSNEMAR

Á ári hverju tekur félagið á móti nokkrum starfsnemum til dvalar, flestum erlendis frá. Starfsnám í Heiðmörk er eftirsótt enda mörg tækifæri til kynnast skógrækt, uppbyggingu útivistar og starfsemi félagsins. Félagið nýtur góðs af vinnuframlagi og þekkingu starfsnemanna, sem yfirleitt eru í námi í skógræði, útivistarfræði og skyldum greinum.

Ísak Viðarsson hefur unnið reglulega fyrir félagið undanfarin ár. Hann starfaði hjá félaginu, bæði í sumarvinnu og í starfsnámi í skógtækni sem hann lýkur frá Garðyrkjuskólanum vorið 2026.

Frá mars til júní dvöldu hjá okkur þær Mar Lorente Huget og Núria Mendéz Candel. Þær eru báðar namar í skóg- og umhverfisfræðum við Centro Integrado Público de Formación Profesional (CIPFP) de Cheste í Valencia á Spáni. Mar og Núria fengu meðal annars að spreyta sig á skógarumhirðu, til dæmis uppkvistun og grisjun meðfram göngustígum. Þær unnu einnig við skógmælingar og tóku þátt í gróðursetningarverkefnum. Mar og Núria og stóðu sig í alla staði með þryði.

Á sama tíma dvaldi hjá okkur nemi frá Skovskolen í Nödebo í Danmörku, Gustaf Föns Bendix. Gustaf sóttist eftir að vinna sem mest í skógi og var það auðsótt. Hann vann með öðrum starfsnemum við uppkvistun og grisjun frá göngustígum. Einnig vann hann með starfsfólki að mismunandi grisjunarverkefnum. Gustaf var áhugasamur og sýndi miklar framfarir á námstímanum.

Í júní bættist okkur liðsakai frá Frakklandi. Camille Boscher nemandi í landslagsarkitektúr við Institut Agro Rennes-Angers. Camille var hörkudugleg og tók þátt í fjölbreyttum verkefnum, skógarumhirðu, gróðursetningum og fleiru. Meðfram öðrum verkefnum, vann Camille rannsókn á framvindu gróðurs eftir gróðurelda á svæði innan Heiðmerkur. Auk aðstoðar og leiðsagnar frá starfsfólki félagsins, naut Camille liðsinnis Rebekah D'Arcy, sérfræðings í skógarældum hjá Land og skógi. Ritgerðin er rituð á frönsku og er í förum félagsins.

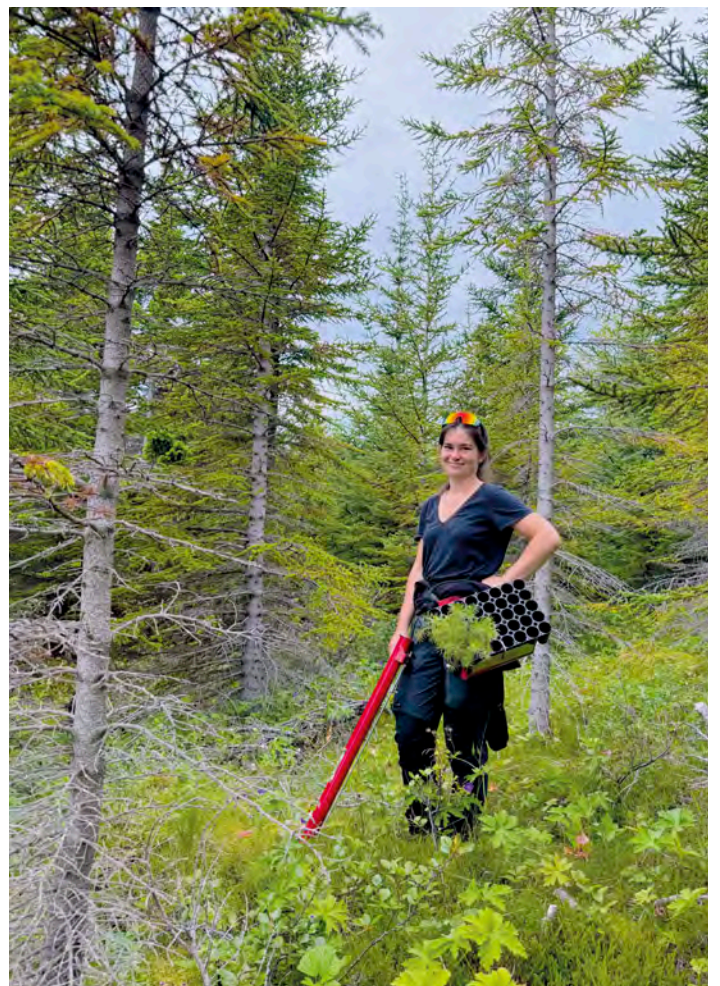
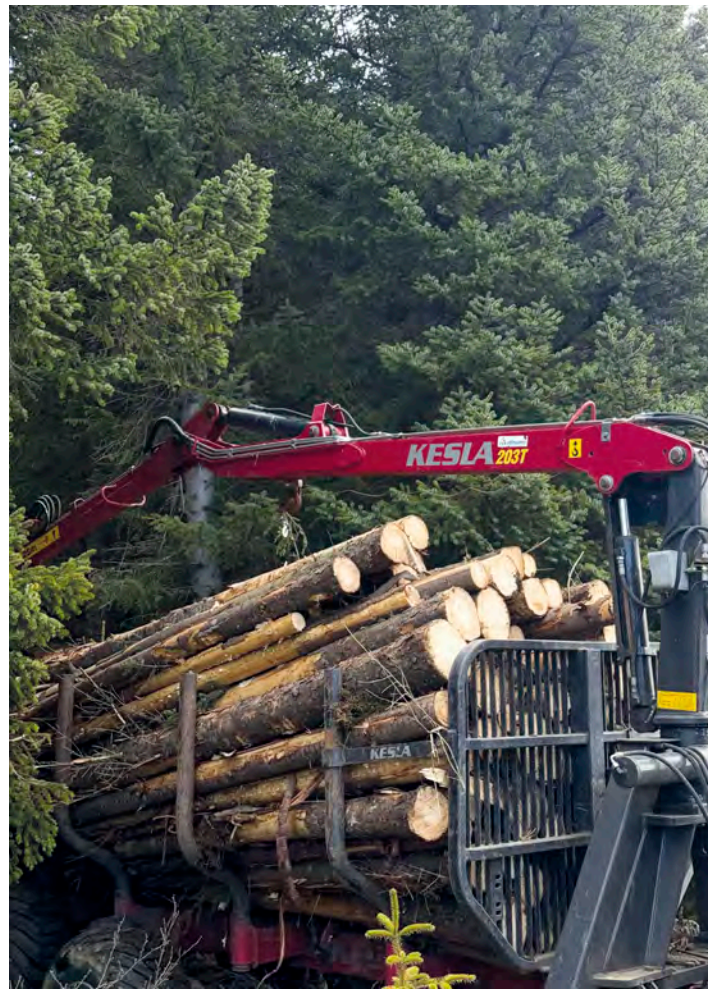
Við þökkum Mar, Núriu, Gustaf og Camille kærlega fyrir þeirra framlag og góða viðkyrningu.



Gustaf, Gabriel, sjálfboðaliði frá Skotlandi, Núria og Mar.



Sjálfboðaliðar koma reglulega til að vinna fyrir félagið, yfirleitt í nokkrar vikur. Þannig gefst fólki tækifæri til að láta gott af sér leiða með því að vinna að skógrækt og landgræðslu; og kynnast um leið landinu. Hér eru þau Robert, Kai og Claudine við gróðursetningu í hlíðum Úlfarfells.



VIÐBURÐIR, VERKEFNI OG FRÆÐSLA

FRAMTÍÐ HEIÐMERKUR

Um miðjan apríl upplýsti Morgunblaðið að Veitur áformuðu að loka fyrir bílaumferð almennings um Heiðmörk. Ráðgert væri að bílastæði yrðu í jaðri þessa stærsta útivistarsvæðis höfuðborgarsvæðisins. Slíkar aðgerðir myndu í raun loka Heiðmörk fyrir meginþorra núverandi gesta, enda yrði um fjögurra kílómetra gangur að hjarta útivistarsvæðisins. Einnig eru uppi áform um að stækka girðingu við Myllulækjartjörn um 34 hektara og reisa 2,5 háa vírgirðingu, meðal annars yfir Ríkishringinn.

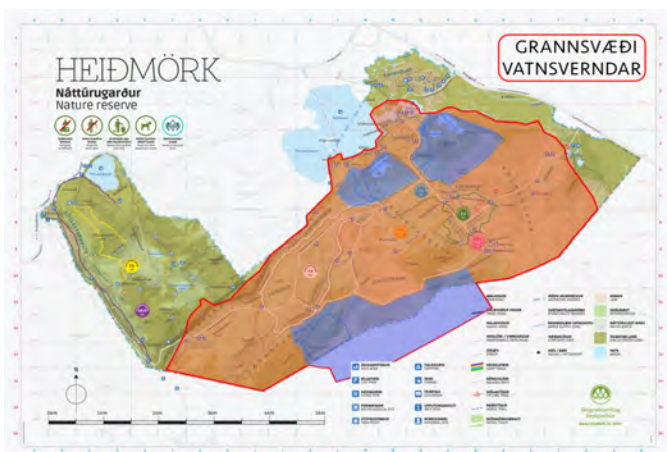
Áform Veitna mættu strax mikilli andstöðu meðal félagasamtaka og almennings. Þá lýstu kjörnir fulltrúar yfir efasemdum um áformin.

Fátt er mikilvægara en öruggt aðgengi að hreinu vatni. Sterk rök eru fyrir því að betra sé að fara aðrar leiðir en að hefta aðgengi

að Heiðmörk. Þá má heldur ekki horfa fram hjá þeim gríðarlegu verðmætum sem felast í Heiðmörk sem útivistarsvæði fyrir stóran og fjölbreyttan hóp fólks. Ekki hefur verið sýnt fram á að núverandi starfsemi hafi valdið tjóni. Félagið telur því að huga þurfi að meðalhófi, almannarétti og rétti borgarbúa til að njóta þess útivistarsvæðis sem þau hafa sjálf hjálpað til við að móta.

Efnit var til málþings um framtíð Heiðmerkur 28. maí. Þar fjölluðu sérfræðingar um rannsóknir tengdar Heiðmörk, vatnsauðlindinni, innviðum, útivist og fleiru. Að loknum erindum voru pallborðsumræður. Fulltrúum Veitna og Orkuveitu Reykjavíkur var boðið að taka þátt í málþinginu en afþökkuðu. Fullt var út úr dyrum á málþinginu og fjallað um það í fréttum allra helstu fjölmiðla.

Fullt var út úr húsi á málþingi um framtíð Heiðmerkur og fjallað um það í helstu fjölmiðlum.



Upphaflega tilkynntu Veitur að til stæði að loka fyrir almenna bílaumferð um grannsvæði vatnsverndar. Það nær yfir nær alla Heiðmörk.



Yfir 100 tóku þátt í fræðslugöngu um Heiðmörk, mánudaginn 26. maí, í samstarfi við Landvernd og Ferðafélag Íslands. Gengið var um skóginn og eftir Ríkishring, við svæði sem til stendur að girða af og loka, og stækka þannig brunnsvæðið við Myllulækjartjörn um 34 hektara. Deilt er um hvort brunnsvæðið þurfi að vera svo stórt.

NÝTT DEILISKIPULAG

Skipulagslýsing fyrir nýtt deiliskipulag Heiðmerkur var kynnt um sumarið. Fundir vegna deiliskipulagsvinnu hófust 1. júlí. Upphaflega stóð til að Veitur myndu kosta gerð nýs deiliskipulags. Horfið var frá því og hefur deiliskipulagsvinnan verið á höndum Landmótunar en kostuð af Reykjavíkurborg.

Pegar skipulagslýsing var kynnt, barst á fimmta tug athugasemda frá einstaklingum, félagasamtökum, sviðum Reykjavíkurborgar og sveitarfélögum. Meðal annars var hvatt til aukins

samráðs og meðalhófs; gagnrýnt var að það sé einblínt á vatnsvernd en ekki fjallað um útivist eða aðgengi að Heiðmörk; og hvatt til þess betur sé kynnt hvaða rök og rannsóknir liggja að baki fyrirhuguðum aðgengistakmörkunum.

Upphaflega var áætlað að kynna drög að deiliskipulagi fyrir áramót. Nú er á áætlun að ljúka deiliskipulagsvinnu á vor mánuðum 2027.

SUMARGLEÐI VIÐ ELLIÐAVATN

Um 150-200 gestir komu á sumarahátíð við Elliðavatn á sumardaginn fyrsta, sem haldin var í samstarfi við Stangveiðifélag Reykjavíkur, Veiðikortið og Veiðifélag Elliðavatns.

Sumardagurinn fyrsti er opnunardagur Elliðavatns og hefur sumargleði verið við vatnið undanfarin ár. Veiði gekk vel auk þess sem boðið var upp á margskonar skemmtun og fræðslu um veiðiaðferðir, lífríki vatnsins og Heiðmörk.

Félagið stóð fyrir skógarprautum fyrir yngri kynslóðina og hægt að grilla sykurpúða yfir opnum eldi. Að lokum fengu gestir grillaðar pylsur þannig að enginn færi svangur heim.



Ýmsar skógarprautir voru í boði á sumarahátíðinni. Meðal annars „dularfulla boxið“, þar sem snertiskynið var notað til að giska á hvað væri í körfunni.

Ratleikur, þar sem leitað var að lirfum, vatnabobbum og hornsílum vakti mikla lukku.



HEIÐMERKURHLAUPIÐ

Heiðmerkurhlaupið var haldið í sjötta sinn 27. september. Hlaupið er vinsælt hjá hlaupafjölskyldum og náttúruhlaupurum. Á þessum tíma árs er Heiðmörk prýdd í haustlitum sínum og hlaupaleiðir einstaklega fallegar. Viðburðurinn fór fram á blíðviðrisdegi með yfir 200 þátttakendum. Vinningshafar í Ríkishring voru Bjartur Snorrason og Ragnheiður Sveinbjörnsdóttir og hlutu í verðlaun jólatré að eigin vali. Heiðmerkurhlaupið er haldið í góðu samstarfi við Náttúruhlaup og Fjallakofann. Hlaupið er viðurkennt af ITRA og gefur stig í alþjóðlegu stigakerfi utanvegahlaupa.



NÁMSKEIÐ

Félagið stendur fyrir margskonar fræðslustarfi, meðal annars námskeiðahaldi.

Um miðjan apríl var boðið upp á námskeið um græðlinga af víði og ösp. Jóhanna Bergrúnar Ólafsdóttir hélt fyrirlestur um trjátegundirnar og helstu aðferðir við að klippa og stinga græðlingum. Að því loknu gat fólk spreytt sig á að klippa niður efnivið og stinga í jörðu, undir handleiðslu Jóhönnu.

Þórdís Sigmarsdóttir kenndi námskeiðið „Tálgað og talað“ í byrjun ágúst. Fjallað var um grunnatriði í tálgun, hvernig hægt er að skipuleggja tálgun með grunnskólabörnum, og tengsl tálgunar við núvitund, náttúruna og skóginn.



Á námskeiðinu „Nýtum náttúruna til náms“ fjallaði Hrafnhildur Sigurðardóttir um útikennslu, sem hentar bæði til að vekja áhuga nemenda á námsefni og til að styrkja þætti eins og ímyndunarafl, hreyfiproska, sjálfstæða skapandi hugsun og sjálfsöryggi nemenda.

Hraundís Guðmundsdóttir kenndi plöntueimingu og gerð ilmkjarnaolía úr íslenskum plöntum í Heiðmörk í ágústlok. Fjallað var um virkni, notkun og blöndu ilmkjarnaolía og sýnt hvernig efniviði er safnað og plönturnar eimaðar.



GÖNGUSKÍÐI

Sérlega fallett vetrarveður var í Heiðmörk í byrjun ársins. Fjöldi gönguskíðafólks naut útiveru í snævi þöktum skóginum.

SHINRIN-YOKU OG LÝÐHEILSA

Á árinu var áfram var boðið upp á shinrin-yoku (skógarbað) í Heiðmörk, í samstarfi við Nature and Forest Therapy Iceland. Verkefnið hlaut styrk úr Lýðheilsusjóði Landlæknis til að halda fræðslufyrirlestur og kynningu á forvarnar- og meðferðargildi shinrin-yoku. Í október var haldinn fyrirlestur og viðburður fyrir heilbrigðisstarfsfólk, félagasamtök og stofnanir. Í framhaldinu var fjallað var um shinrin-yoku í Tímariti hjúkrunarfræðinga.



VIÐARVINNSLAN

Sala á sjálfbærum afurðum skógarins í Heiðmörk hefur gengið vel. Einkum hefur verið mikil sala á kurli og eldivið – birki, furu og ösp. Þá er algengt að fólki komi til okkar í Heiðmörk til að leita ráða, til dæmis varðandi sögun á trjábolum, efnisval og hvernig best sé að nýta efni sem fellur til þegar garðatré eru felld. Þá er oft pantað efni úr viðarvinnslunni fyrir hillur, innréttingar, klæðningar og annað. Aðrir óska eftir efni fyrir útisvæði, til dæmis skólar og leikskólar. Oft er óskað eftir því að notast sé við náttúruleg efni – kurl í undirlag, drumba til að sitja á eða annað. Smíðakennarar koma reglulega í viðarverslunina til að fá tálgunarefni og smíðavið, svo sem furu og ösp.



Marcin smíðar bekk úr Heiðmerkurgreni sem var settur í trjásýnireit í Vífilisstaðahlíð.



Nemendur í frumkvöðlaáfangu við Flensborgarskóla í Hafnarfirði notuðu greni og furu úr Heiðmörk til að búa til fallega lampa og flöskustanda.





Eitt af mörgum skemmtilegum verkefnum ársins í viðarvinnslunni var að útbúa timbur fyrir nýtt stjörnuskoðunarskýli sem Ratvís byggði fyrir botni Grafarvogs.

GÆÐATIMBUR – RANNSÓKNARVERKEFNI

Í byrjun ársins fékk félagið styrk frá Aski – mannvirkjasjóði til að rannsaka hvort það sé hægt að framleiða gæðatimbur úr trjám sem eru felld á höfuðborgarsvæðinu. Mikið timbur fellur til í einkagörðum, almenningsgörðum og víðar. Oft eru þetta ágætlega stór tré en hráefnið er lítið nýtt sem stendur. Til rannsóknar er hvort hægt sé að framleiða úr því smíðatimbur; hvað megi smíða úr því; og hvort framleiðslan myndi standa undir sér. Verkefnið er unnið í samstarfi við Trjáprýði og Tækniskólann.

SAMSTARF VIÐ SKÓLA

Nemendur úr fjölbreyttum áttum komu í heimsóknir og vettvangsnám í viðarvinnslunni í Heiðmörk, líkt og undanfarin ár. Meðal annars komu trésmíðanemendur úr Tækniskólanum, hópar frá Listaháskólanum og kennaranemar.



LOFTSLAGSSKÓGAR ÚLFARSFELLI

Í Úlfarsfelli er unnið að landgræðslu og skógrækt á um 140 hekturum. Markmiðið er að rækta skóga sem auka kolefnisbindingu, mynda skjól og verða ánægjulegt útivistarsvæði fyrir borgarbúa. Loftslagsskógar er samstarfsverkefni félagsins með Reykjavíkurborg.

Í sumar voru 8.500 tré og runnar gróðursett í tæplega tíu hektara lands Úlfarsfells. Þar af voru 5.119 tré af 12 ólíkum tegundum og 3.372 runnar af 17 tegundum. Pottaplöntur voru gróðursettar í lúpínubreiðu og moltu meðan bakkaplöntur voru gróðursettar á rýru, ógrónu svæði.

Uppgræðslusvæðin tvö, þar sem molta var dreift fyrir ári síðan, voru tekin út og runnaplöntum bætt í. Talsverð umferð göngufólks hefur verið á hluta neðra moltusvæðisins og engin marktæk breyting á grósku fyrir vikið. Sjá má töluverðan mun á uppgræðslu á efra svæðinu og á jöðrum neðra svæðisins. 35 sólberjaplöntum var komið fyrir í grónum svæðum moltunnar. Rauðsmára- og grasfræ var dreift á bæði moltusvæðin snemma í sumar. Í ágúst voru pottaplöntur gróðursettar í moltuna og lúpínuna umhverfis. Mest voru það runnategundir, einkum rífsber og sólber, en einnig blátoppur.



SKÓGARLEIKARNIR

Félagið ákvað að endurvekja gamla hefð og bauð kollegum úr skógargeiranum á höfuðborgarsvæðinu að taka þátt í Skógarleikunum vinsælu í nýrri mynd þann 14. ágúst. Dagurinn hófst á vettvangsferð þar sem Auður Kjartansdóttir og Aðalsteinn Sigurgeirsson leiddu gesti um nýtt trjásaft félagsins í Vífilsstaðahlíð. Þar á eftir var ferðinni haldið í Grenilund þar sem gestum var boðið í grillhátíð ásamt tækifæri til að spreyta sig á ýmsum skógarleikjum. Orrí arboristi bauð upp á sýnikennslu á nýrri fellitækni. Skemmtilegur og lærdómsríkur dagur sem skilaði bæði betri tengslum og kunnáttu sem nýtist í skóginum og í viðburðarhaldi næstu árin.



VETRARGARÐURINN

Fyrsti hluti gróðursetninga í Vetrargarðinum í Breiðholti hófst í október en þar mun verða vel hannaður fjölskyldugarður fyrir vetraríþróttir. Skógræktarfélagið gróðursetti fyrir Reykjavíkurborg 1.700 trjáplöntur sem munu mynda skjólbelti, halda snjó betur á svæðinu og fegra garðinn.



JÓLAVIÐBURÐIR



Góð og hátíðleg stemning var á jólaviðburðum félagsins á aðventunni. Veður var með besta móti flestar helgar og fallett um að litast, bæði á Jólamarkaðnum í Heiðmörk og í Jólaskóginum á Hólmsheiði. Jólatrjáasala var svipuð og síðustu ár, en þó heldur meiri. Þá var ánægjulegt hve margt fólk gaf sér tíma til að staldra við, setjast inn á kaffihúsið eða njóta útiveru í fallegu skóglendinu.

Jólatrén okkar verða nær öll til við sjálfbæra og nauðsynlega grisjun í Heiðmörk. Þau eru því bæði vistvæn og stuttflutt. Jólatrjáasalan er ein af helstu tekjulindum félagsins og styður salan við frekari skógrækt, skógarmenningu og uppbyggingu útivistarsvæða. Frá lokum október voru starfsmenn félagsins á ferðinni í Heiðmörk, að grisja stafafurureiti og safna jólatrjám.

Hjördís og Halldór Indriðason sem starfaði í hlutastarfi hjá félaginu á haustmánuðum, meðfram námi í skógræði.



Kór Norðlingaskóla söng við opnun Jólamarkaðsins í Heiðmörk líkt og síðustu ár.



Í Þjóðrinu safnaðist fólk saman við varðeld og hlustaði á rithöfunda lesa úr nýútkomnum bókum. Boðið var upp á lestur alla opnunardaga klukkan tvö.



Stafafurur hefur unnið sér sess sem íslenska jólatréð, enda er hún falleg, barrheldin og ilmar vel. Auk þess er hún grisjuð með sjálfbærum hætti í nærumhverfinu og laus við öll eitrefni.



Kaffihús Heiðmerkur var endurvakið í kjallara Elliðavatnsbæjarins. Kaffihúsið mæltist vel fyrir. Eflaust hafa margir gestir staldrað lengur við í Heiðmörk, vitandi að hægt væri að setjast inn, fá sér hressingu og ylja sér. Félagar í Harmonikkufélagi Reykjavíkur léku tónlist og tóku þátt í að skapa töfrandi jólastemningu á Jólamarkaðnum.



Til að vekja athygli á stafafurrunni sem jólatré, fékk félagið fjóra nemendur við Myndlistaskólann í Reykjavík til að skreyta stafafurur með sínum hætti. Trén voru til sýnis á Jólamarkaðnum í Heiðmörk alla aðventuna.



Fjölbreytilegt og metnaðarfullt handverk var til sölu á handverksmarkaðnum í Gamla salnum.



Jólaskógurinn á Hólmsheiði var opinn síðustu þrjár helgarnar fyrir aðventu. Aðsókn var heldur meiri en síðustu ár og greinilegt að fjöldi fólks nýtur þess að koma í skóginn, ár eftir ár, höggva eigið jólatré, fá sér heitt kakó við varðeld og jafnvel hitta jólasveininn.



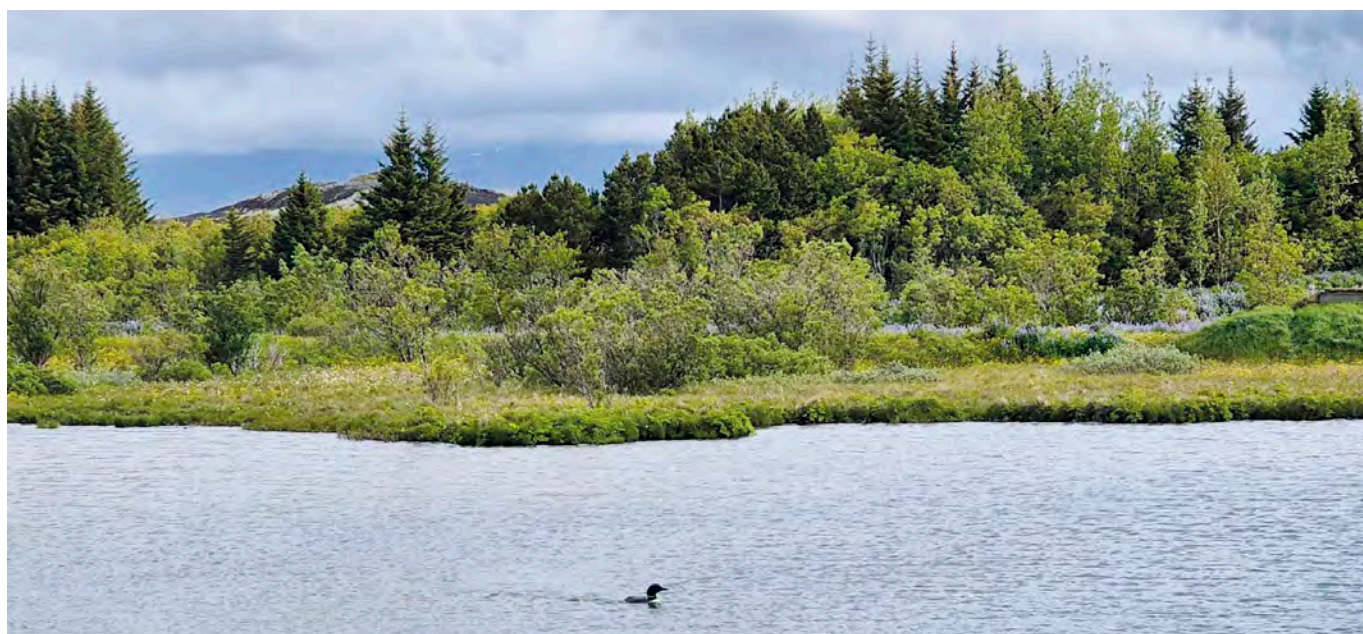
Oslóartréð hefur verið stuttflutt síðustu ár. Það kemur nú úr Heiðmörk í stað þess að vera flutt yfir hafið frá Noregi. Borgarstjóri Reykjavíkur, Heiða Björg Hilmisdóttir felldi Oslóartréð með leiðsögn skógarvarðarins í Heiðmörk. Tréð var 13 metra hátt sitkagreni, gróðursett um 1970. Tréð var nokkuð langt inni í skógi og tók það tvo starfsmenn félagsins um þrjá klukkutíma að grisja, opna leið og flytja tréð upp á veg – um 500 metra leið. Þórshafnartréð var einnig fellt í Heiðmörk og sett upp við hátíðlega athöfn í Færeyjum.

HEIÐMÖRK



HEIÐMÖRK, FRÍÐLAND REYKVIKINGA, VAR FORMLEGA OPNUÐ ÁRIÐ 1950 OG FAGNAÐI ÞVÍ 75 ÁRA AFMÆLI 2025. HEIÐMÖRK ER UM 3.270 HEKTARAR, ÞAR AF UM 2.000 HEKTARA SKÓGUR. FÉLAGIÐ HEFUR HAFT UMSJÓN MEÐ HEIÐMÖRK FRÁ UPPHAFI. UNNIÐ ER AÐ LANDGRÆDSLUM, SKÓGRÆKT OG ÞVÍ AÐ BÚA Í HAGINN FYRIR GESTI ÞESSA VINSÆLA ÚTIVISTARSVÆÐIS.

FJALLAÐ ER UM AÐGENGI AÐ HEIÐMÖRK OG VINNU VIÐ DEILISKIPULAG Í KAFLANUM HÉR AÐ FRAMAN.



VATNSVERND OG UMHVERFISVITUND

Neysluvatn fyrir íbúa á höfuðborgarsvæðinu hefur verið sótt í vatnstökusvæði í Heiðmörk frá árinu 1909. Brunnsvæði skiptast í efra og neðra svæði. Vatnsendakriki er efst í Heiðmörk. Nær Elliðavatni eru Gvendarbrunnar og Myllulækjartjörn.

Félagið hefur á árinu tekið þátt í vinnu starfshóps um samspil vatns og gróðurs í Heiðmörk. Markmið vinnunnar er að taka saman þá þekkingu um samspil vatns og gróðurs.

Skógar gegna mikilvægu hlutverki þegar kemur að vatnsvernd. Hvort sem horft er til mengunarvarna, miðlunar vatns eða lífríkisins í ám og vötnum. Þeir bæta vistfræðilegt og efnafræðilegt ástand vatnsverndarsvæða og stuðla þannig að betri vatns-gæðum. Skógar og útivistarsvæði fyrir borgarbúa eru umhverfis vatnstökustaði við flestar borgir.

Skógræktarfélag Reykjavíkur leggur ríka áherslu á umhverfis- og vatnsvernd í öllu starfi sínu. Starfsmenn félagsins hafa virkt eftirlit innan svæðisins allt árið, í nánú samstarfi við Veitur og Orkuveitu Reykjavíkur. Gestir Heiðmerkur eru hvattir til að ganga vel um og leggja sitt af mörkum til að vernda vatnsbólin.



HEIÐMÖRK 75 ÁRA

Heiðmörk, friðland Reykvíkinga ofan Elliðavatns, var opnuð við hátíðlega athöfn 25. júní 1950. Til að fagna tímamótunum var haldin afmælishátíð í Vífilsstaðahlíð. Boðið var upp á margskonar leiki og andlitsmálun. Kaffihús var opið, varðeldur logaði og boðið í fræðslugöngu.





Á afmælisdeginum, miðvikudaginn 25. júní, var afmælisganga í samstarfi við Garðyrkjufélag Íslands. Gengið var um Vífilsstaðahlíð og landnemareit starfsmanna Skógræktar ríkisins (nú Land og skógur). Í tilefni afmælisins var grisjað frá merktum trjám, aðgengi bætt, stígar lagaðir og settir upp bekkir. Þá voru nokkrar trjátegundir merktar með skiltum. Verkefnið var unnið fyrir styrk frá Garðabæ.

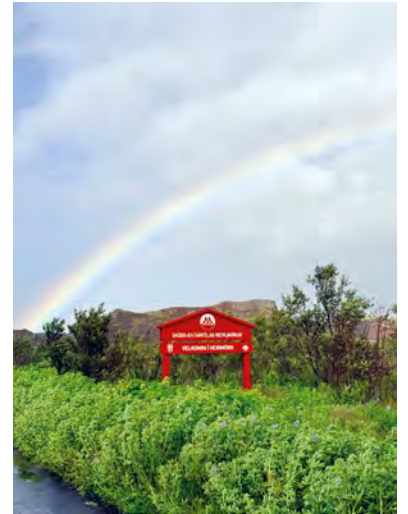
NÝR SAMSTARFSSAMNINGUR VIÐ GARÐABÆ

Almar Guðmundsson bæjarstjóri Garðabæjar og Jóhannes Benediktsson, formaður Skógræktarfélags Reykjavíkur, undirrituðu nýjan samstarfssamning í júní, um þann hluta Heiðmerkur sem liggur í Garðabæ. Félagið vinnur áfram að skógrækt, sér um skóglendið, byggir upp útivistarinnviði og sinnir fræðslustarfi.

Í tilefni af 75 ára afmæli Heiðmerkur var ráðist í átaksverkefni tengt trjásafni við Vífilsstaðahlíð. Einnig á að auka tengingu við byggðina í Urriðaholti, skammt frá Vífilsstaðahlíð, svo að íbúar Garðabæjar eigi greiðari leið í Heiðmörk.



Degli, fjallagullregn, hlynur, sumareik og rifs eru meðal trjáplantna sem voru gróðursettar í Heiðmörk á árinu. Markvisst er unnið að því að gera skóginn fjölbreytilegri, nú þegar skilyrði eru farin að batna fyrir kröfuharðari tegundir. Alls voru ríflega 20 þúsund trjáplöntur gróðursettar. Þar af ellefu þúsund birkiplöntur og fimm þúsund aspir. Að venju tóku fjölmargir hópar sjálfbóðaliða og landnemahópa þátt í gróðursetningum ásamt starfsfólki og starfsnemunum.



Við Ríkishring var talsvert grisjað. Bæði voru tré felld og greinar teknar sem voru farnar að teygja sig inn á göngustíginn.



Vaskt starfsfólk í umhverfishóp Garðabæjar lagaði stíga og fegraði umhverfið í Vífilstaðahlíð í Heiðmörk.



Sendinefnd ESB á Íslandi gróðursetti í fallegu haustveðri í september. Um þúsund trjáplöntur voru gróðursettar á lítt grónu svæði í útjaðri Heiðmerkurskóga. Viðburðurinn var haldinn til þess að vekja athygli á mikilvægi alþjóðlegs samstarfs í umhverfis- og loftslagsmálum.



Ný Valtra A115 dráttarvél var keypt í lok árs. Hún er skógarvarin og nýtist til allra handar vinnu í skóginum, í viðarvinnslunni og við útivistarsvæði. Nýja dráttarvélin kemur í stað New Holland dráttarvélarinnar sem var komin til ára sinna og var seld í haust. Stefna félagsins er að nota nýleg tæki í þágu vatnsverndar.

GRISJUN

Í mars og apríl grisjuðu starfsmenn og nemar félagsins reiti beggja vegna austur-vestur hluta Heiðmerkurvegjar. Norðan vegar eru meðal annars myndarlegar stafafurur, ræktaðar af fræi frá Sitka í Alaska; Lerki frá Kúrileyjum; rauðgreni frá Noreg; og greniblendingar frá Sheward og Homer í Alaska. Sunnan vegar fór fram fyrsta grisjun í reit með innlandsfuru frá Anahim BC og að hluta til í eldri reit af Skagway kvæmi. Alls var grisjað á 1,8 hekturum.

Um sumarið var grisjað við gönguleiðina Norðmannahring, á svæði sem umlykur bautasteina, skammt frá landnemaspildu Ferðafélags Íslands. Seinna um sumarið var grisjað frá hluta af Skógarhring, frá Hraunslóð að Grenilundi. Stígurinn liggur að Undanfara sem er stærsti grenireitur í Heiðmörk. Grisjað var á um 850 metra löngu svæði. Í október var svo grisjað í grenireit sunnan Hjallabrautar. Toppar þeirra trjáa voru nýttir sem veggtré og bolir nýttir sem staurar og fleira.

Í lok nóvember unnu verktakar að grisjun í efri hluta Vífilsstaðahlíðar. Grisjað var með skógarhöggsvél sem heggur trén, afkvistar og sagar bolina í lengdir. Útkeyrsluvél var notuð til að flytja bolvið úr skógarreitum að veg, þar sem efninu var staflað snyrtilega í

stæður. Báðar vélarnar eru á átta hjólum og geta unnið í miklum bratta. Við afkvistun leggur fellivélin greinar í sporið framan við vélin, sem dregur úr raski á skógarbotninum.

Grisjað var á um einum hektara, þar sem gróðursett var fyrir um 55 árum. Grisjunin skilaði um 325 rúmmetrum af bolvið, þar af 250 sitkagreni og 75 af stafafuru. Efniviðurinn nýttist til dæmis í borðvið, girðingarstaura, eldivið og kurl.

Stór kurlpöntun barst um þetta leyti og voru um 20 rúmmetrar kurlaðir á staðnum og efnið afhent strax til kaupanda. Kurlið er nú komið undir leiktæki Waldorfskólans í Lækjarbotnum. Það hentar vel sem fallvörn og heldur svæðinu undir leiktækjunum snyrtilegu. Kurlið er líka náttúrulegt, vistvænt og laust við eiturefni.

Í nóvember og desember var ung stafafura grisjuð á nokkrum stöðum í Heiðmörk. Stærri bolir nýttust í eldivið en toppar og minni tré urðu jólatré. Um eitt þúsund tré voru grisjuð í aðdraganda jólanna. Einnig voru farnar ferðir í reit félagsins á Reynivöllum þar sem meðal annars var grisjað blágreni og nýtt jólatré.

Samanlögð grisjun í Heiðmörk og í Esjuhlöðum nær yfir 4,7 hektara.



TORG Í BIÐSTÖÐU

Framhaldsstyrkur fékkst til að gera nýjan áningarstað við Elliðavatn enn betri. Í vík við vatnið hefur pallur og bekkur verið smíðaður þar sem áður stóð gamalt sumarhús. Áningarstaðurinn var hannaður af Önnu Dilljá Sigurðardóttur og smíðaður af Marcin Niźnik. Verkefnið var unnið fyrir styrk frá verkefni Reykjavíkurborgar, Torg í biðstöðu. Lokið var við aðgengi að áningarstaðnum. Stígur lagður úr náttúrulegum steinhellum og tröppur smíðaðar niður að pallinum.



NÝR REIÐSTÍGUR Í VÍFILSSTAÐAHLÍÐ

Vegna uppbyggingar í Urriðaholtshverfi var reiðstígur meðfram Flóttamannaleið aflagður. Til að tengja hestamannahverfi Sprettis í Kópavogi við reiðleiðir í Hafnarfirði, var lögð ný reiðleið í gegnum Heiðmörk. Nýr stígur var því lagður niður Vífilsstaðahlíð. Verkið var unnið á vegum Garðabæjar.



RANNSÓKN Á UPPLIFUN GESTA AF HEIÐMÖRK



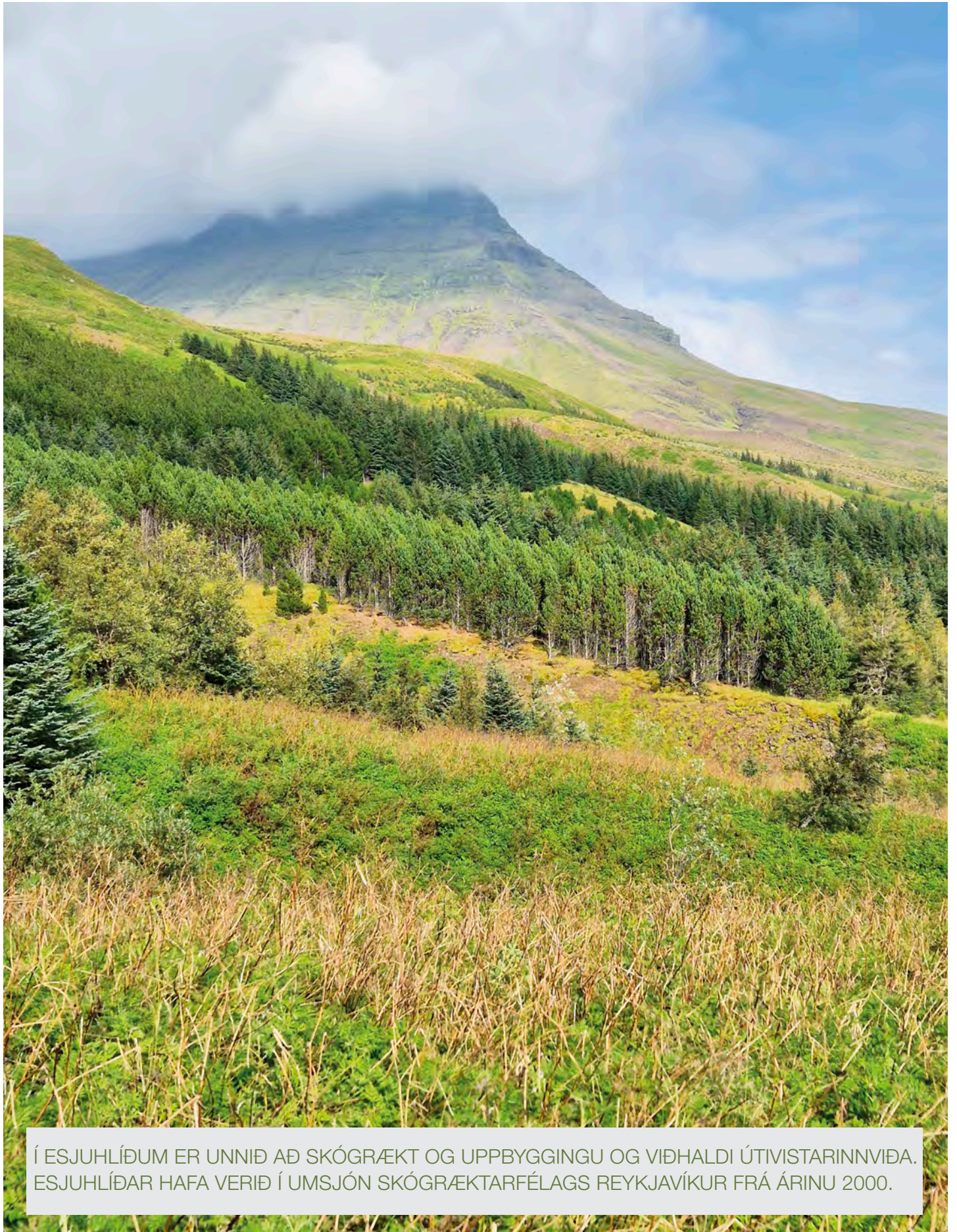
Anna Wallenius, meistaranemi í hönnun og nýjum umhverfum við Listaháskóla Íslands, dvaldi hjá okkur í Heiðmörk í sex vikur um vorið. Hún rannsakaði upplifun gesta af Heiðmörk, meðal annars með viðtölum og netkönnun þar sem 467 svör bárust.

Anna kom með margar góðar ábendingar og tillögur að umbótum, meðal annars hvað varðar merkingar, mögulega innviðaupbyggingu, fræðslu og viðburði. Ýmislegt áhugavert kom fram í könnuninni sem hún lagði fyrir. Meðal annars sögðust 43% svarenda heimsækja Heiðmörk allt árið um kring. Þá var tilgangur heimsóknanna afar fjölbreyttur. Meðal þess sem mörg nefndu var ganga, náttúruskoðun, hlaup, samvera með fjölskyldu, vinum eða börnum, hvíld, að vera ein, að ganga með hund, ríða út, kaupa jólatré, hjóla, tína sveppi og fara í berjamó.

Pegar spurt var hvað fólk vildi hafa í Heiðmörk sem ekki er þar fyrir, nefndu flest kaffihús. Einnig var lagt til að hafa finnska sánu, fleiri leikvelli, útsýnisturn, æfingasvæði, útileikhús og fleira.



ESJUHLÍÐAR



Í ESJUHLÍÐUM ER UNNIÐ AÐ SKÓGRÆKT OG UPPBYGGINGU OG VIÐHALDI ÚTIVISTARINNVIÐA. ESJUHLÍÐAR HAFA VERIÐ Í UMSJÓN SKÓGRÆKTARFÉLAGS REYKJAVÍKUR FRÁ ÁRINU 2000.

Nær 20 þúsund trjáplöntur voru gróðursettar í Esjuhlíðum á árinu. Mest var gróðursett af birki og sitkagreni en einnig talsvert af degli og elri. Grisjað var í nágrenni bílastæðisins við Esjurætur í apríl. Bæði í birkilundi ofan við gamla veginn og í trjábelti við bílastæðið.

Tvö ný skilti voru sett upp í Esjuhlíðum í samstarfi við Ferðafélag Íslands. Annað skiltið sýnir útsýni frá Fláum í Esjuhlíðum. Hitt er við upphaf gönguleiðar, nálægt bílastæðinu við Mógilsá og Esjugerði. Á skiltinu eru upplýsingar og kort yfir Esjuhlíðar og göngu- og hjóla- leiðir. Gönguleiðir eru margar og fjölbreyttar í Esjuhlíðum. Bæði beint upp fjallið og þvert á Esjuhlíðar, um skóg og lautir. Flest ættu því að geta fundið sér útiveru við hæfi í Esjuhlíðum.



Steinn í Esjunni skreið til í umhleyplingum um vorið. Farið var á staðinn, búið til sæti fyrir steininn sem honum var síðan lyft upp í og hann skorðaður af.





Brúin yfir Mógilsá við Fossalautir var orðin gömul og nauðsynlegt að gera við hana. Brúin var breikkuð til að björgunaraðilar geti keyrt yfir hana á sexhjóli. Þá voru nýir lang- og þverbitar settir á brúna, sem og nýjar handrísstöðir. Allt nýtt timbur í brúnni er greni úr Heiðmörk. Einnig var gert við brúna við Kviaklett, nærri Esjustofu. Skipt var um nokkur borð sem voru orðin lúin.



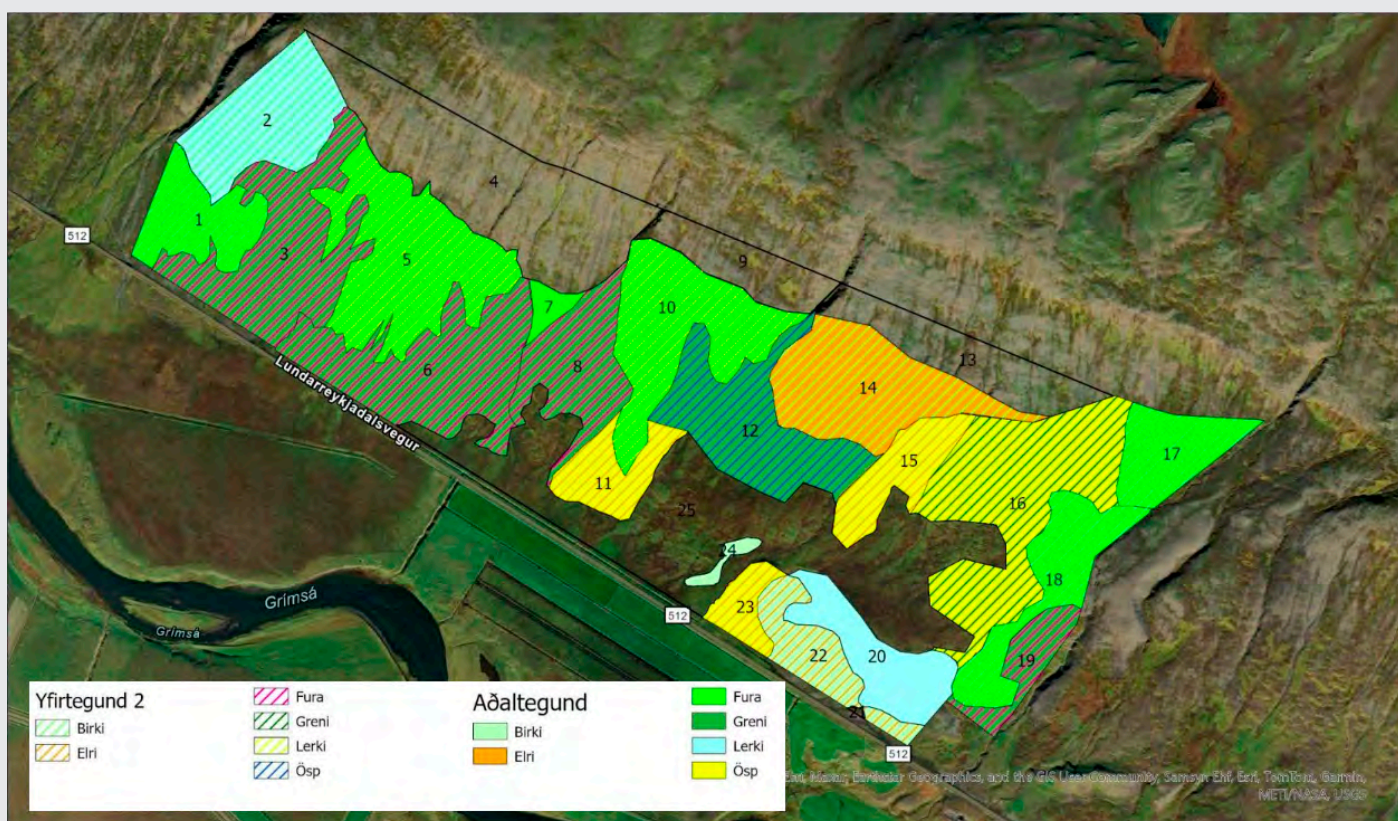
Hópur dugmikilla ungmenna frá Skátunum gróðursetti hátt í 500 tré og runna í Esjuhlíðum yfir helgi í september. Hópurinn kvistaði líka upp tré og tók til hendinni. Skátarnir gistu í nágrenninu í tjöldum og hengirúmum og nutu þess að vera til og dvelja í náttúrunni. Verkefnið fékk styrk frá Loftslagssjóði ungs fólks í Reykjavík (Youth Climate Action Fund).



LUNDUR III

Framkvæmdaleyfi hefur verið gefið út fyrir skógrækt á Lundi 3, jörð félagsins í Borgarfirði. Skógræktaráætlunin nær yfir 184 hektara, þar af 131 hektara sem ráðgert er að gróðursetja í. Stefnt er að því að gróðursetningar hefjist 2026 og ljúki á næstu fimm árum. Ríflega 300 þúsund trjáplöntur verða gróðursettar; stafafura, sitkagreni, ösp, lerki, birki og elri. Undirbúningur fyrir slóða um skógræktarsvæðin hófst á árinu. Þá er búið að semja við verktaka um girðingavinnu og framleiða hluta af girðinga-staurum sem verða notaðir, úr greni úr Heiðmörk.

Lundur 3 er alls um 610 hektarar. Mikið af landinu er rýrt og stendur stafafura sig alla jafna best við slíkar aðstæður. Ekki verður gróðursett í þá hluta jarðarinnar sem eru mýrlendi eða landbúnaðarland. Skógræktin er unnin í samstarfi við Ölgerð-ina, sem eignast megnið af þeim kolefniseiningum sem verða til. Skógræktarfélag Reykjavíkur eignast skóginn sem verður útivistarskógur, opinn almenningi.



MÚLASTAÐIR

Múlastaðir í Flókadal er 650 hektara jörð sem Skógræktarfélag Reykjavíkur festi kaup á árið 2014. Unnið er að skógrækt og landbótum á jörðinni. Á árinu voru 85 þúsund trjáplöntur gróðursettar og áburði og grasfræi dreift á rofið svæði neðan við íbúðarhúsið. Mest var gróðursett af stafafuru en einnig nokkuð af sitkagreni, lerki og öðrum tegundum.

Kennarasambandið var með útleigu á íbúðarhúsinu á Múlastöðum líkt og undanfarin ár og félagsmenn skógræktarfélagsins voru duglegir að nýta sér vetrarleigu. Leki kom upp í tengslum við sturtu á baðherbergi og verður baðherbergið endurnýjað á árinu 2026.



FELLSMÖRK

Fellsmörk er 982 hektara land í Mýrdalshreppi, í eigu Skógræktarfélags Reykjavíkur. Frá árinu 1990 hafa landnemar unnið að skógrækt á spildum sem þeir hafa fengið úthlutað frá félaginu. Félag landnema á Fellsmörk gróðursetti um 1.400 trjáplantna á árinu. Gróðursett var ofan og norðan við „hlöðuna“. Alls voru hátt í fjögur þúsund plöntur gróðursettar í Fellsmörk þetta árið.

Vinna að nýju deiliskipulagi stendur enn yfir. Vegna nýlegra laga um frístundabyggð, útheimtir deiliskipulagsvinnan að gerðir séu endurnýjaðir samningar við alla landnema í Fellsmörk. Vonast er til að þessari vinnu ljúki á árinu 2026.

Eftir óvenjumikla vatnavexti voru vegslóðar í Fellsmörk og inn í Krók frá Keldudalslæk orðnir mjög illa farnir. Nauðsynlegt var að ráðast í endurbætur. Megináhersla var á enduruppbyggingu vegkafla sem höfðu sokkið eða skemmst vegna vatnsrofs, ásamt því að laga bakkavarnir og fráveitu við Keldudalslæk. Með framkvæmdunum hefur aðgengi batnað, hætta á vatnsrofi minnkað og vegir á svæðinu styrkst til muna.



REYNIVELLIR

Félagið hefur haft umsjón með hluta kirkjujarðarinnar Reynivalla í Kjós frá árinu 1982. Þar hefur félagið ræktað fallegan útvistarskóg enda eru ræktunarskilyrði með eindæmum góð. Nokkuð er grisjað þar árlega af grenitrájum og er hluti þeirra seldur sem jólatré.



Marcín og Þórveig grisja og sækja jólatré á Reynivelli.



HÉR ER AÐ FINNA HELSTU TÖLUR Í REKSTRI OG STARFI SKÓGRÆKTARFÉLAGS REYKJAVÍKUR 2025 OG SAMANBURÐ VIÐ ÁRIÐ Á UNÐAN. SAMBÆRILEGAR UPPLÝSINGAR ER AÐ FINNA Í FYRRI ÁRSSKÝRSLUM SEM HÆGT ER AÐ NÁLGAST Á HEIDMORK.IS

STARFSMENN, STARFSNEMAR OG VERKTAKAR

	STARFSMENN	MÁNUÐIR	ÁRSVERK
Fastir starfsmenn	9	12	7
Verkefnaráðnir	5	12	1
Starfsnemar	4	8	0,3
Sjálfbóðaliðar	100		0,3
Landnemar			0,1
Jólamarkaður	8		0,5

FÉLAGS- OG FRÆÐSLUSTARF

	2025	2024
Félag í árslok	1519	1346
Fræðsluerindi	14	20
Pátttakendur í fræðslu (áætlað)	340	442
Viðburðir og móttökur	59	51
Pátttakendur í viðburðum og móttökum (áætlað)	15100	15059

SKÓGRÆKTARFRAMKVÆMDIR

	2025	2024
Gróðursettar Plöntur	139765	140281
Nýjir stígar (km)	0,375	1,25
Áburðargjöf (tonn)	1,2	0,95
Grisjun (ha)	4,9	7,3

GRÓÐURSETNINGAR 2025

TEGUND	HEIÐMÖRK	ESJU- HLÍÐAR	FELLS- MÖRK	MÚLA- STAÐIR	ÚLFARS- FELL- -loftlags- skógar	VETRAR- GARÐURINN	SAMTALS
Birki	11000		1200	40	231	35	20506
Sitkagreni/bastarður	320	9045		6342		568	16275
Stafafura	1605		402	71760		274	74041
Lerki				6499	50		6549
Reynir	5				1219	10	1234
Alaskaösp	5320		700		1128	94	7242
Gráelri	600	775	400	175	1518		3468
Svartelri	1005	1000	400		945		3350
Hengibjörk	440	440	400				1280
Degli	400	440	160				1000
Elri ýmsar tegundir		105		350	723	100	1278
Víðir ýmsar tegundir	110	40			1995	495	2640
Fjallabýnur	6						6
Ýmsar tegundir, þar á meðal; bergfura, blágreni, fjallafura, selja, heggur, rífs, sólber, lindifura, sumareik, hlynur og fjallagullregn	40		200		642	214	896
Samtals	20851	19845	3662	85166	8451	1790	139765

REKSTRAREININGAR

	2025	2024
Stígar Heiðmörk (km)	76,41	73,75
Stígar Esja (km)	22,2	22,2
Viðhald stíga (km)	1,9	2,5
Áningarstaðir	13	13
Borð og bekkir	46	41
Salerni	5	5
Ruslakassar	14	14
Grill	6	6
Ný skilti - Esjuhlíðar	2	
Ný skilti - Heiðmörk	10	

VIÐARAFURÐIR

TEGUND	STÆRÐ	MAGN 2025	MAGN 2024	MAGN 2023
Bolviður	lengdar metrar	788	894	485
Grenispírur	lengdar metrar	75	313	525
Borðviður	lengdar metrar	1784	1076	1148
Bök	lengdar metrar	530	126	185
Plattar	stk.	62	87	71
Drumbar	25-30 sm (stk)	52	145	0
Kurl - stórsekkir	m3	152	114	71
Kurl - strigapokar	40 lítrar	68	43	54
Kurl - strigapokar	80 lítrar	114	117	17
Eldiviður - búnt	30-40 sm	608	469	595
Eldiviður - laus	m3	52	36	10

JÓLATRJÁASALA

	2025	2024	2023
Jólamarkaður Elliðavatni	631	510	638
Jólaskógur	614	568	511
Lækjartorg	85	76	105
Jólatrjáasala Smiðju	24	78	400
Torgtré	12	13	40
Skólatré	3	5	0
Veggtré	48	43	30
Tröpputré	348	345	302
Samtals	1765	1638	2026

VÉLAR OG TÆKI

BÍLAR: 4, DRÁTTARVÉLAR: 2, SLÁTTUTRAKTOR, SNJÓTROÐARI OG SEXHJÓL

	2025	2024
Kerrur og vagnar	4	5
Keðjusagir	12	10
Kjarsagir og greinasög	3	3
Önnur tæki og tól: Skógarútkeyrsluvél, stauravél, eldiviðarkljúfur, stórviðarsög, bandflettisög, kurlari og þurrkofn fyrir timbur		

UMSJÓNAR- OG EIGNALÖND (HA)

SVÆÐI	ALLS STÆRÐ	STÆRÐ SKÓGLENDIS 2025	STÆRÐ SKÓGLENDIS 2024
Múlastaðir	650	264	229.88
Reynivellir	50	14	14
Mógilsá og Kollafjörður	1000	278	271
Heiðmörk	3274	2136	2119
Fellsmörk	982	108	107.04
Lundur III	610	0	0

HÚSEIGNIR (m²)

SVÆÐI	TEGUND	STÆRÐ
Elliðavatn	Skrifstofa (umsjá)	585
Elliðavatn	Smiðja	422
Múlastaðir	Íbúðarhús	107
Múlastaðir	Skemma (hlaða)	131
Múlastaðir	Geymsla (fjós)	112
Fell	Hlaða (léleg)	233

LANDNEMAR OG SJÁLFBODALIÐAR

	2025	2024
Heiðmörk	154	154
Esjuhlíðar	4	4
Fellsmörk	37	37
Samtals landnemar	195	195
Móttaka landnemahópa	7	5
Fjöldi landnema við gróðursetningar (áætlað)	200	200
Fjöldi fyrirtækja við gróðursetningar	4	4
Fjöldi þáttakenda við gróðursetningar fyrirtækja (áætlað)	100	100

REKSTRARREIKNINGUR ÁRSINS 2025

REKSTRAREININGUR ÁRSINS 2025

REKSTRARTEKJUR	SKÝRING	2025	2024
Framlög og þjónustusamningar		66.870.772	63.604.096
Innborguð félagsgjöld		5.540.000	4.221.000
Seldar vörur og þjónusta		38.645.677	36.392.147
Aðrar tekjur og styrkir til sérverkefna		54.338.169	51.372.141
Leigutekjur		5.429.592	5.041.680
Rekstrartekjur alls		170.824.210	160.631.064
REKSTRARGJÖLD	SKÝRING	2025	2024
Laun og annar starfsmannakostnaður	3	97.284.538	77.656.689
Rekstur fasteigna		6.400.983	6.662.149
Viðhald og rekstur svæða		36.385.233	41.012.797
Skrifstofu- og stjórnunarkostnaður		15.651.914	18.766.794
Annar rekstrarkostnaður		1.517.309	1.320.310
Afskriftir fastafjármuna	5	11.842.699	7.192.693
Rekstrargjöld alls		169.082.676	152.611.433
Afkoma fyrir fjármunatekjur og fjármagnsgjöld	4	1.741.534	8.019.631
Fjármunatekjur og fjármagnsgjöld			
Fjármunatekjur		12.421.340	13.204.070
Fjármagnsgjöld		-26.944	-100.391
Fjármunatekjur og fjármagnsgjöld alls		12.394.396	13.103.679
Afkoma af reglulegri starfsemi		14.135.930	21.123.310
Hagnaður af sölu varanlegra rekstrarfjármuna		6.822.845	0
Hagnaður ársins		20.958.775	21.123.310

EFNAHAGSREIKNINGUR

31. DESEMBER 2025

EFNAHAGSREIKNINGUR 31.DESEMBER 2025

EIGNIR	SKÝRING	2025	2024
Fastafjármunir			
Fasteignir og lóðaréttindi	5	232.491.336	233.869.336
Áhöld og tæki	5	27.806.935	15.298.757
Fjárfestingasjóðir	6	81.863.973	79.132.687
		342.162.244	328.300.780
Veltufjármunir			
Viðskiptakröfur	7	11.297.226	10.731.495
Handbært fé	7	164.565.851	156.448.927
		175.863.077	167.180.422
Eignir samtals		518.025.321	495.481.202
Skuldir og eigið fé			
Eigið fé			
Sérstakur endurmatsreikningur	5	33.408.000	34.336.000
Óráðstafað eigið fé		460.930.001	439.043.226
Eigið fé alls		494.338.001	473.379.226
Skammtímaskuldir			
Viðskiptaskuldir	9	18.080.221	14.917.579
Aðrar skammtímaskuldir	9	5.607.098	7.184.397
Skuldir samtals		23.687.320	22.101.976
Skuldir og eigið fé samtals		518.025.321	495.481.202

SKÓGRÆKTARFÉLAG REYKJAVÍKUR ÞAKKAR SAMSTARFS- OG STYRKTARAÐILUM Á ÁRINU 2025

Anna Diljá Sigurðardóttir	Neyðarlínan
Anna Wallenius	Nordmannslaget
Baldur Árni Björnsson	Norðlingaskóli
Bláfjöll	Norræna húsið
CIPFP Cheste tækniháskólinn Valencia	Norska sendiráðið
Efla verkfræðistofa	Nýsköpunarmiðstöð Íslands
Evrópska kvikmyndaakademían	Orkuveita Reykjavíkur
Fangaverk	Oslóarborg
FKA	Péturseyjarbúið
Ferðafélag Íslands	Reykjavíkurborg
Félag landnema á Fellsmörk	Rúnar Bragason
Fjallakofinn	Skíðagöngufélagið Ullur
Finnska sendiráðið	Sorpa
Framkvæmdasjóður ferðamannastaða	Smartsolutions
Garðabær	Skógræktarfélag Hafnarfjarðar
Garðyrkjufélag Íslands	Skógræktarfélag Kjalarness
Íslenska gámafélagið	Skógræktarfélag Kópavogs
Háskólinn í Kaupmannahöfn – Skovskolen	Skógræktarfélag Mosfellsbæjar
Hjólreiðafélag Reykjavíkur	Skógræktarfélag Íslands
Húsnæðis- og mannvirkjastofnun	Slökkvilið höfuðborgarsvæðisins
Hrísar í Flókadal	Toyota á Íslandi
Institut Agro Rennes- Angers	Trjáprýði
Kirkjugarðar Reykjavíkur	Trjáræktarklúbburinn
Jón Haukur Steingrímsson	Tækniskólinn
Land og skógur	Umhverfis-, orku- og loftslagsráðuneytið
Landbúnaðarháskóli Íslands	Umhverfisstofnun
Landnemar í Esjuhlíðum	Urriðaholtsskóli
Landnemar í Heiðmörk	Vegagerðin
Landvernd	Veiðikortið
Landsnet	Veitur
Landssamtök skógareigenda	Vesturlandsskógar
Listaháskóli Íslands	Þórshöfn í Færeyjum
MHG	Þjóðleikhúsið
Minningarsjóður Páls Gunnarssonar	Þjóðkirkjan
Nature and Forest Therapy Iceland	Össur
Náttúruhlaup	Ölgerðin

Félagið þakkar þeim fjölmörgu sem tóku þátt í gróðursetningum og uppbyggingu á útivistarsvæðunum.





Skógræktarfélag Reykjavíkur er almannaheillafélag.

Hægt er að styðja starfið með aðild að félaginu og frjálsum framlögum.



SKÓGRÆKTARFÉLAG
REYKJAVÍKUR

Elliðavatni | 161 Reykjavík | sími 564 1770 | heidmork.is