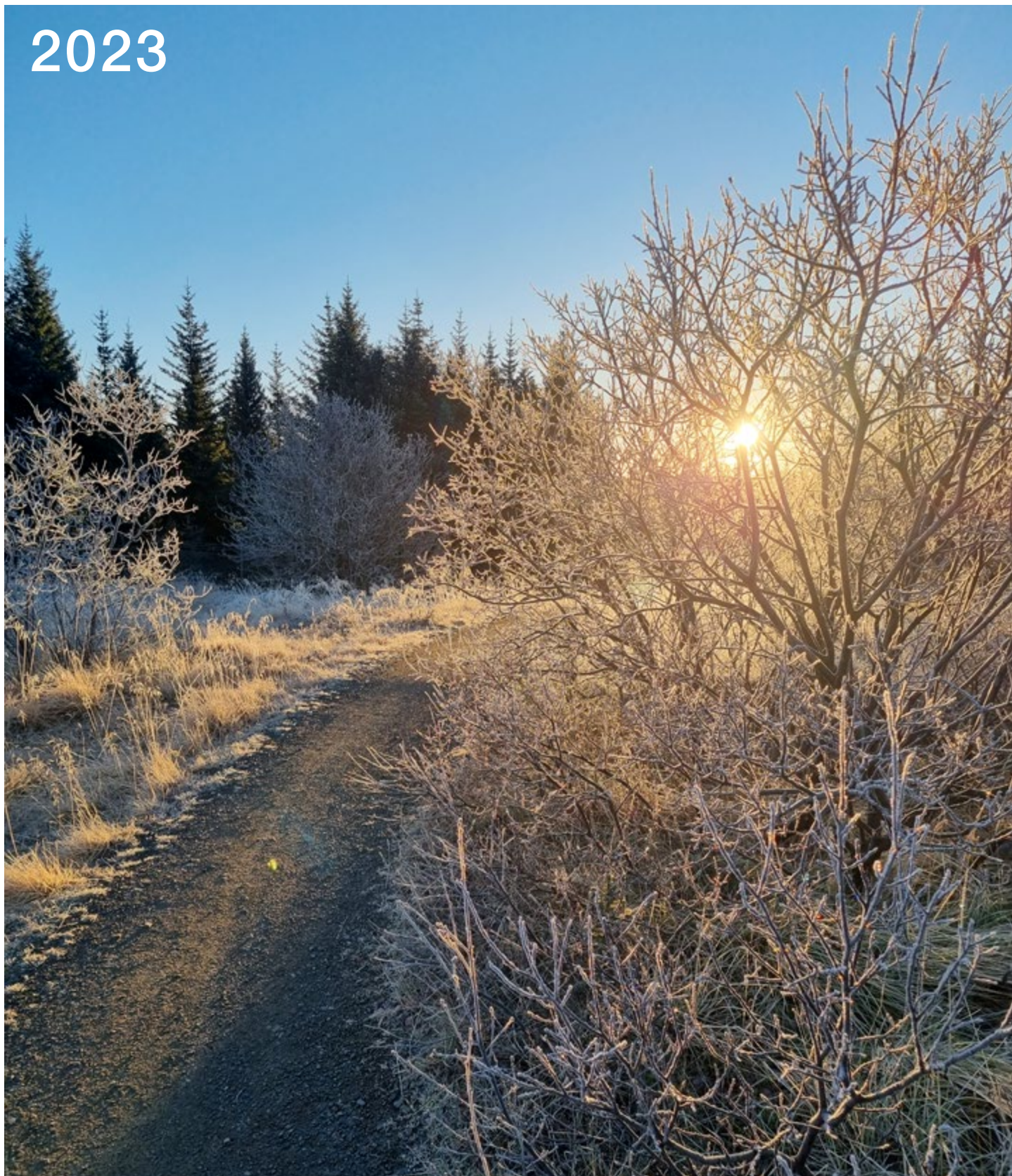


ÁRSSKÝRSLA SKÓGRÆKTARFÉLAGS REYKJAVÍKUR

2023



SKÓGRÆKTARFÉLAG
REYKJAVÍKUR



Barnastund í rjóðrinu fyrstu aðventuhelgi.

ÁRSSKÝRSLA SKÓGRÆKTARFÉLAGS REYKJAVÍKUR 2023



Umsjón	Kári Gylfason
Höfundar efnis	Auður Kjartansdóttir Gústaf Jarl Viðarsson Jóhannes Benediktsson Kári Gylfason Sævar Heiðrasson Teitur Björgvinsson
Ljósmyndir	Auður Kjartansdóttir Gústaf Jarl Viðarsson Hjördís Jónsdóttir Margrét Valdimarsdóttir Náttúruhlaup Reykjavíkurborg Snorre Dahl Kretzschmer Sævar Hreiðarsson
Ljósmynd á forsiðu Ljósmynd á baksíðu	Auður Kjartansdóttir Auður Kjartansdóttir
Prófarkarlestur Hönnun og umbrot	Kári Gylfason Prentmet Oddi

Prentuð vor 2024

Prentmet Oddi - Umhverfissvottuð prentsmiðja

Inngangur	6
Ávarp formanns	7
Ávarp framkvæmdastjóra	9
Stjórn	10
Starfsmenn	11
Starfsnemar	12
Viðburðir, verkefni og fræðsla	14
Pátttökugróðursetningar og heimsóknir	15
Viðarvinnslan	16
Skógarnytjar – ný námsgögn og samstarf við skóla	17
Loftslagsskógar í Úlfarsfelli	18
Ný heimasíða	18
Heiðmerkurhlaupið	19
Skógarfróðleikur	19
Frændur rækta skóg	20
Kálfamói - alþjóðadagur skóga	20
Twisted forest	21
Hrekkjavaka	21
Enduromót í Esjuhlíðum	22
Skógarbað	22
Birkifræsöfnun	22
Jólaviðburðir	24
Heiðmörk	28
Vatnsvernd og umhverfisvitund	29
Gróðursetningar, framkvæmdir og gestafjöldi	30
Stígur lagður og lokað	31
Brúin yfir helluvatn	31
Framlag landsvirkjunar	32
Brunavarnir og rannsóknir á gróðureldum	32
Græni stígurinn	33
Grisjun	33
Esjuhlíðar	34
Vegvísar	35
Viðgerðir eftir vatnavexti	35
Lundur 3	37
Múlastaðir	37
Fellsmörk	38
Reynivellir	38
Lykiltölur	39
Rekstrarreikningur 2023	44
Efnahagsreikningur	45
Samstarfs- og styktaraðilar	46

INNGANGUR



Jóhannes og Sævar, skógarvörður, ásamt Bergi Þór Björnssyni í heimsókn í Prastaskógi hjá Skógræktarfélagi Árnesinga.

Ný skógræktarjörð — Lundur 3 í Lundarreykjadal — var keypt á árinu. Til stendur að rækta þar fallegan útivistarskóg sem hægt verði að nýta á sjálfbæran hátt. Um leið geta orðið til vottaðar kolefniseiningar. Á síðustu misserum höfum við fundið fyrir áhuga fyrirtækja á að mæta kolefnislosun með skógrækt í samstarfi við félagið. Áhugi fólks almennt á umhverfis- og loftslagsmálum fer einnig vaxandi.

Í þessum efnunum vill félagið láta til sín taka á komandi árum. Þetta er eitt þeirra markmiða sem koma fram í stefnumótun félagsins sem var samþykkt í desember 2022 og félagið starfar í samræmi við. Þar segir meðal annars að félagið „muni sem fyrr vera hugsjónafélag fyrir einstaklinga, fjölskyldur og hópa sem vilja stunda útivist og skógrækt, meðal annars til að bæta lýðheilsu og vinna gegn loftmengun með kolefnisbindingu í skógi“.

Lundur 3 er skammt frá Múlastöðum, sem félagið festi kaup á 20214. Síðan þá hafa hundruð þúsunda trjáplanta verið gróðursettar á tæplega tvö hundruð hekturum. Á síðasta ári voru hátt í 220.000 trjáplöntur gróðursettar á svæðum í eigu eða umsjón félagsins. Ýmis búnaður til gróðursetningar og umhirðu skóglendisins hefur verið endurnýjaður og ný tæki keypt.

En betur má ef duga skal. Undanfarin ár hefur mikil vinna verið lögð í áform um stórauðna skógrækt í landi Reykjavíkur. Enn hefur þó ekki verið hægt að hefjast handa vegna þess að ekki er búið að ljúka við samninga. Vonandi kemst brátt hreyfing þar á.

Annað stórt verkefni er Græni stígurinn sem fyrirhugað er að verði samfelldur hjóla- og göngustígur frá Esjuhlíðum til Helgafells. Drög að frumgreiningu Græna stígsins voru birt á árinu. Stígurinn verður á samfelldu útivistarsvæði í efri jaðri borgarbyggðarinnar, meðal annars Heiðmörk. Heiðmörk og Esjuhlíðar njóta mikilla vinsælda líkt og sjá lesa má af teljurum í Esjuhlíðum, við Vífilstaðavatn og Búrfellsgjá. Fólk nýtur útivistar í Heiðmörk og Esjuhlíðum á fjölbreyttan hátt, allt árið um kring. Svæðin eru ómetanleg fyrir lýðheilsu íbúa á höfuðborgarsvæðinu.

Af þessum sökum er mikilvægt að aðgengi sé sem best. Félagið hefur verið í viðræðum við Reykjavíkurborg um viðgerð á brúnni yfir Helluvatn í Heiðmörk. Og það þarf að huga að fleiru. Vorið 2023 kom fram sú hugmynd að flytja útsýnisflug úr Vatnsmýrinni á Hólmsheiði. Slíkt myndi valda verulegu ónæði fyrir íbúa á austursvæðum borgarinnar og gesti nærliggjandi útivistarsvæða, líkt og stjórn félagsins vakti athygli á.

Miklar endurbætur voru gerðar á Elliðavatnsvæðum á árinu. Veitur hafa stutt félagið mynduglega í viðhaldi og endurbótum á þessu sögufræga og fallega húsi.

Í Fellsmörk er nú unnið að útfærslu á rekstrarfyrirkomulagi og gerð nýrra leigusamninga við landnema. Fellsmörk hefur tekið stakkaskiptum með aukinni gróðurþekju á þeim fjórum áratugum sem eru frá því að landgræðsla og skógrækt hófst þar. Mikil náttúrufegurð er í Fellsmörk auk þess sem svæðið býður upp á tækifæri til að veita aðgengi að ýmsum svæðum inn til landsins. Með deiliskipulaginu er ætlunin að til verði afmörkuð svæði fyrir landnema en einnig svæði sem yrðu notuð af landnemum í sameiningu eða opin almennungi.

Landgræðslan og Skógræktin hafa nú verið sameinuð í nýja stofnun undir heitinu Land og skógur. Sameiningin verður vonandi til þess að styrkja enn skógræktarstarf á Íslandi. Við hlökkum til góðs samstarfs á komandi árum.

Vilhjálmur Sigtryggsson, fyrrverandi framkvæmdastjóri Skógræktarfélags Reykjavíkur, lést 8. desember 2023. Vilhjálmur starfaði fyrir félagið í rúma fjóra áratugi, frá 1953 til 1996, á blómlegum tíma í sögu félagsins. Í Fossvogsstöðinni, sem var starfrækt af félaginu, voru ræktaðar trjáplöntur sem nú klæða til dæmis Öskjuhlíðina, Elliðaárdal, Breiðholt, Heiðmörk og Hólmsheiði. Við njótum svo sannarlega ávaxtanna af starfi Vilhjálms og samstarfsfólks hans.

Hjá Skógræktarfélagi Reykjavíkur finnum við fyrir miklum áhuga á starfi félagsins. Til marks um það er mikill fjöldi umsókna sem barst þegar starf í viðarvinnslunni var auglýst síðasta vor. Ríflega 50 umsóknir bárust. Því miður var áberandi kynjahalli. Aðeins ein af umsóknunum var frá konu. Rekstur félagsins gengur vel. Félagið nýtur mikils velvilja í samfélaginu, hefur reynslumikið fólk í stjórn og fært starfsfólk. Stjórn, framkvæmdastjóra og starfsfólki er þakkað fyrir vel unni störf á árinu.

*Jóhannes Benediktsson,
formaður Skógræktarfélags Reykjavíkur*



Slímgompur (*Gomphidius glutinosus*) finnst gjarnan undir barrtrjám. Er góður matsveppur.

ÁVARP FRAMKVÆMDASTJÓRA

Jörðin minnti svo sannarlega á sig á síðasta ári þegar rýma þurfti heilt sveitarfélag og eitt prósent þjóðarinnar varð húsnæðislaust. Þessar miklu hamfarir voru streituvaldandi og sennilega hefur aldrei verið mikilvægara að hafa góð útivistarsvæði í nágrenni við þéttbýlið þar sem hægt er að fá frið fyrir dagsins önn. Skógræktarfélag Reykjavíkur fór á þessu ári af stað með skógarböð (shinrin-yoku) í samstarfi við Nature Forest Therapy Iceland. Í skógarbaði er dvalið í skóginum í friðsæld. Rannsóknir sýna að skógarböð hafa góð áhrif á heilsu.

Mikilvægi Heiðmerkur fyrir lýðheilsu verður vart metið til fjár. Góðir innviðir eru nauðsynlegir svo sem flestir geti notið friðlandsins á öruggan hátt þar sem vatnsvernd er tryggð. Því voru það mikil vonbrigði þegar hætt var við lagningu nýs fjölnota útivistarstígs, þegar gerð hans var á lokastigi. Stígurinn var einmitt liður í að styrkja vatnsvernd í Heiðmörk. Málið sýnir enn á ný mikilvægi þess að ljúka við deiliskipulag fyrir Heiðmörk.

Á hverju ári berast fjölmargar fyrirspurnir frá erlendum skólum og öðrum sem vilja kynna sér starf Skógræktarfélags Reykjavíkur. Fjöldi erlendra starfsnema hefur starfað fyrir félagið og deilt með okkur hugmyndum og þekkingu. Um leið hafa starfsmennirnir kynnst skógrækt, landgræðslu og fjölbreyttu starfi félagasamtaka sem rækta skóg og vinna að framgangi útivistar, skógarmenningar og skógarnytja.

Upphefðin kemur oft að utan. Ísland hefur enn orð á sér sem skóglaut land eða jafnvel land þar sem skógur geti ekki vaxið. Því getur það komið einhverjum á óvart að erlendir nemendur í skógræði, trjátækni og landslagsarkitektúr sækja mjög í að koma hingað í starfsnám. Ásóknin sýnir kannski tvennt: Að það er áhugavert og gefandi að taka þátt í starfi Skógræktarfélags Reykjavíkur. Og að á Íslandi eru gríðarleg tækifæri í skógrækt.

Skógræktargeirinn vex og dafnar á Íslandi. Í háskólum er öflugt nám í skógræði, skógtækni og fleiri greinum sem tengjast skóginum. Fyrirtæki og fólk stundar margskonar rannsóknir og nýsköpun. Og ótrúlega fjölbreyttir hópar sýna skóginum áhuga, hvort sem er út frá umhverfi og náttúru, menningu, skógarafurðum, heilsu eða útivist.



Framkvæmdastjóri og stjórn félagsins í fræðsluferð stjórnarinnar í gróðurvin sem ræktað hefur verið upp á Hafnarsandi.

Þessu finnum við líka fyrir hjá Skógræktarfélagi Reykjavíkur. Á árinu áttum við í margskonar samstarfi. Til dæmis um gróðursetningar, skógarbað í Heiðmörk og upplifunarleiksyningu í skóglendinu. Við unnum með gönguskiðafólki, grunnskólunemum, hjólafólki, hlaupurum, starfsmannafélögum, hönnunarnemum, trésmíðaverkstæðinu á Litla Hrauni, landnemum og sendiráðum, svo fáein sé nefnd úr fjölbreyttum og skemmtilegum hópi.

Um leið og við fögnum vaxandi skógi á jörðum og umsjónarsvæðum félagsins, má líka fagna því fjölbreytta starfi og menningu sem vex og dafnar í tengslum við skóglendið. Takk fyrir samstarfið á árinu!

Auður Kjartansdóttir,

framkvæmdastjóri Skógræktarfélags Reykjavíkur



Formaður	Jóhannes Benediktsson
Varaformaður	Aðalsteinn Sigurgeirsson
Ritari	Þorsteinn Tómasson
Gjaldkeri	Valgerður Hrund Skúladóttir
Aðalstjórn	Björt Ólafsdóttir Ingibjörg Sólrún Gísladóttir Páll Þórhallsson Vilhjálmur Þ. Vilhjálmsson
Varastjórn	Björn Thors Einar Sveinbjörnsson Hjördís Jónsdóttir Sverrir Bollason
Skoðunarmenn	Þorvaldur S. Þorvaldsson Lilja Guðmundsdóttir
Varaskoðunarmenn	Ólafur Sigurðsson Þröstur Ólafsson
Endurskoðandi	Jón Þ. Hilmarsson

Stjórn hélt 10 fundi á árinu og einn aðalfund sem fór fram 25. apríl.
Í árslok 2023 voru félagsmenn 1.147.



Starfsmenn og starfsmemar við Smiðjuna í Heiðmörk. Gústaf, Marcin, Niklas, Laura, Sævar og Ísak.

Teitur Björgvinsson var ráðinn í fullt starf í vor við að sjá um viðarvinnsluna og viðarverslunina í Heiðmörk. Starfið var auglýst í upphafi árs og bárust 53 umsóknir. Teitur er lærður húsgagnasmiður og hefur reynslu af margskonar smíði. Margrét Valdimarsdóttir, verkefna- og viðburðastjóri félagsins, hvarf til annarra starfa í lok sumars. Margréti er þakkað fyrir öflugt og gott starf sitt fyrir félagið. Hjördís Jónsdóttir var ráðin jólamarkaðsstjóri auk þess sem hún sá um Heiðmerkurhlaupið, þátttökugróðursetningar og móttöku hópa ásamt öðrum starfsmönnum.

Auður Kjartansdóttir er framkvæmdastjóri félagsins. Gústaf Jarl Viðarsson skógfræðingur hefur umsjón með skipulagningu og framkvæmd gróðursetninga, fræðslustarfi og samskiptum við landnema. Sævar Hreiðarsson skógfræðingur er skógarvörður Heiðmerkur. Hann hefur umsjón með friðlandinu, heldur utan um verknám starfsmema og verkstýrir í viðarvinnslunni. Marcin Niżnik starfar í viðarvinnslunni og sinnir ýmsum verkefnum í Heiðmörk og víðar. Óskar Guðmundsson og Kristján Agnar Vágskeið eru í hlutastarfi við viðarvinnslu og önnur verk. Starfsmenn sinna einnig grisjun, gróðursetningum, sölu afurða, viðhaldi véla og innviða og fjölmörgum öðrum verkefnum sem vinna þarf í Heiðmörk og víðar. Kári Gylfason er ritstjóri heidmork.is og sinnir öðrum verkefnum sem snúa einkum að fræðslu og miðlun.

Fjöldi fólks starfar fyrir félagið tímabundið eða sem verktakar, svo sem við jólavíðburði félagsins, grisjun, gróðursetningar, stígagerð og stærri framkvæmdir. Styrkur frá Landsvirkjun gerði félaginu kleift að ráða fimm sumarstarfsmenn til starfa og sinna af myndarskap gróðursetningum, umhirðu og viðhaldi útivistarinnviða í Heiðmörk og Esjuhlíðum.

STARFSNEMAR

Löng hefð er fyrir því að Skógræktarfélag Reykjavíkur taki á móti starfsnemum. Nemarnir fá einstakt tækifæri til að kynnst skógrækt á Íslandi og starfsemi í Heiðmörk um leið og félagið fær til liðs við sig dugmikið fólk með áhugaverð sjónarhorn.

Í vor komu þeir Peter Pirih og Matija Podergajs til tíu vikna dvalar hjá félaginu. Þeir eru skógtækninemar við Visja Storkovna Sola í Slóveníu. Þeir tóku þátt í umhirðu og grisjun í skógarreitum og meðfram göngustígum. Meðfram skógarvinnu, störfuðu þeir við viðarvinnslu, framleiðslu á eldivið, kurlu og að afkvista og sniða til bolvið fyrir sögun.

Diego Bernia Bona, skógtækninemi frá CPIFP Movera í Saragossa, var hjá félaginu í tólf vikur í vor. Hann vann lokaverkefni sem fjallaði meðal annars um fuglalíf við Elliðavatn. Þá sagði hann starfsmönnum félagsins frá reynslu sinni af fyrirbyggjandi aðgerðum og slökkvstarfi vegna skógarelda á Spáni.

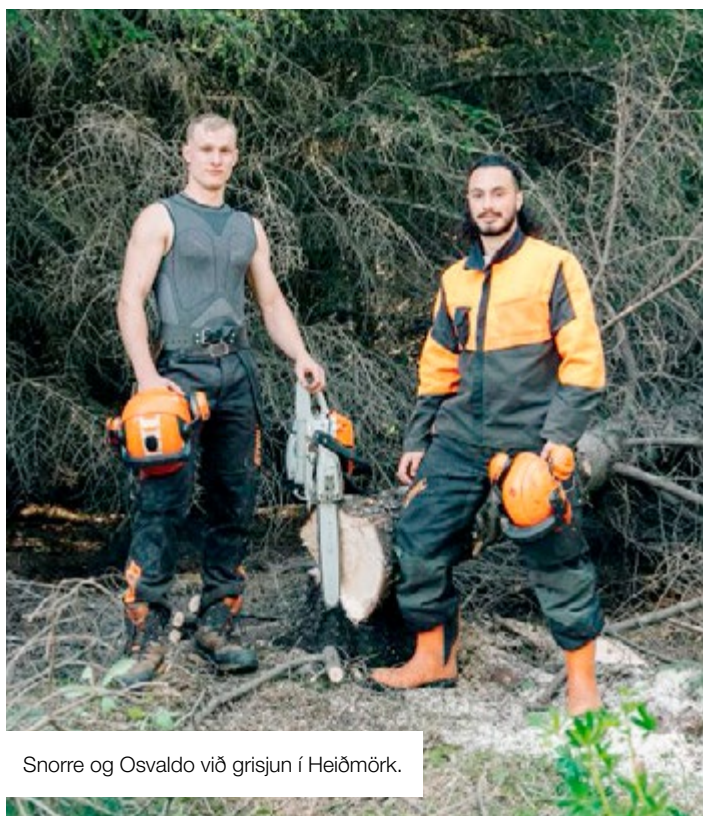
Snorre Dahl Kretschmer, skógtækninemi frá Skovskolen í Danmörku, dvaldi hjá félaginu frá maí til nóvember. Snorre tók þátt í fjölbreyttum verkefnum, svo sem gróðusetningum, grisjun, viðarvinnslu, fellingu jólatrjáa og fleira. Hann vann loka-

verkefni sitt um brautargerð í skógi og útskrifaðist með láði frá Skovskolen í desember.

Fanny Blond og Emy Pommeraud komu frá Institut Agro í Angers Frakklandi. Þær dvöldu hjá félaginu í tvo mánuði yfir sumarið og aðstoðuðu meðal annars við plöntulager félagsins, gróðursetningar, uppkvistun og grisjun meðfram stígum.

Laura Brunkert og Niklas Kaliga frá Þýskalandi eru MS nemar í útivistarfræðum (Nordic Master in Friluftsliv) sem er samstarf þriggja háskóla: The University of South-Eastern Norway, The Swedish School of Sport and Health Sciences í Stokkhólmi og Háskólans á Hólum. Þau dvöldu hjá félaginu frá því í október og fram í desember og unnu verkefni sem fjallaði meðal annars um útivist á vatnsverndarsvæði. Þau veittu einnig dygga aðstoð við undirbúning fyrir jólavíðburði félagsins.

Osvaldo Bruno Borello, frá Bologna á Ítalíu, var í starfsnámi hjá okkur 2022 en hann stundaði sama nám og Laura og Niklas. Osvaldo ráðinn til starfa yfir sumarið 2023 við gróðursetningar og fleira.



Snorre og Osvaldo við grisjun í Heiðmörk.



Osvaldo, Fanny og Emy setja upp fræðsluskilti í Esjuhlíðum.



Peter, Matija og Snorre felldu og kubbuðu niður viðju í nágrenni Elliðavatns í apríl. Viðjan var illa farin af asparglyttu og ryði og víða dauð og brotin.

VIÐBURÐIR, VERKEFNI OG FRÆÐSLA



Fótboltastelpur úr Fylki gróðursettu 268 birkiplöntur í Heiðmörk.



Gróðursetningahópur, m.a. frá sendiráðum Evrópu-sambandsins, Svíþjóðar og Finnlands.



Nemendur úr Norðlingaholtsskóla komu í vettvangsferð í viðarvinnsluna.



ÞÁTTÖKUGRÓÐURSETNINGAR OG HEIMSÓKNIR

Margir góðir gestir sóttu okkur heim í Heiðmörk á árinu. Allt frá grunnskólanemendum til starfsmannahópa og átthagafélaga. Eitt af markmiðum félagsins er fræðsla og gaman hvað margir og fjölbreytilegir hópar koma til okkar.



Starfsmenn Eflu komu í Heiðmörk ásamt fjölskyldum sínum á Efluðeginum. Boðið var upp á fræðslu um skóglendið, kennslu í tálgun, grillað og gróðursett.



Gönguhópurinn Álfarnir í haustgöngu um Heiðmörk.



Starfsfólk Þjóðleikhússins gróðursetti í Heiðmörk 15. júní.



Starfsmenn PWC komu og gróðursettu í Heiðmörk.



Skógarskýli við Rauðavatn, úr Heiðmerkurtimbri.



Borðin frá Fangaverki falla vel inn í náttúruna í Heiðmörk.

VIÐARVINNSLAN

Í viðarvinnslu Skógræktarfélag Reykjavíkur er unnið úr grisjunarvið og verðmætar afurðir framleiddar á sjálfbæran og umhverfisvænan hátt. Um leið leitast félagið við að nota vinnsluna til að auka þekkingu á skógrækt og íslensku timbri, bæði með samstarfi við ólíka hópa og móttöku nemenda.

Verðmæti íslenskra skógar er sífellt að aukast og mikilvægt að nýta þá á góðan og sjálfbæran hátt. Félagið hefur átt í góðu samstarfi við hönnuði, arkitekta, smiði, fyrirtæki og einstaklinga um hvernig megi nýta og þróa íslenskar timburafurðir. Það er ánægjuefni hve margir hafa sett sig í samband við viðarvinnsluna með ýmis erindi tengd íslensku timbri.

Á árinu var Teitur Björgvinsson ráðinn í fullt starf við sjá um viðarvinnsluna og viðarverslunina í Heiðmörk. Teitur er lærður húsgagnasmiður.

Meðal verkefna ársins var að saga timbur fyrir Perlufestina í Öskjuhlíð. Perlufestin er göngustígur umhverfis Perluna, sem verður að miklu leyti úr timbri. Einnig var framleitt timbur fyrir nýjan áningarstað við Rauðavatn. Félagið hefur líka átt í góðu samstarfi við Fangaverk. Á trésmíðaverkstæðinu á Litla-Hrauni hefur timbur úr Heiðmörk verið fullunnið í borð með áföstum bekkjum og viðarbretti. Þá er ávallt talsvert framleitt af timburborðum, eldivið og kurli sem mikil eftirspurn er eftir.



Teitur á spjalli við viðskiptavin viðarverslunarinnar sem starfrækt er samhliða viðarvinnslunni.



Viðarbretti, framleidd á Litla Hrauni úr íslenskum við úr Heiðmörk.

SKÓGARNYTJAR – NÝ NÁMSGÖGN OG SAMSTARF VIÐ SKÓLA

Undanfarin ár hafa nemendur í húsa- og húsgagnasmíði við Tækniskólann komið reglulega í vettvangsnám í Heiðmörk, sem hluti af samstarfsverkefninu Skógarnytjar. Á árinu var lokið við gerð kennslugagna fyrir verkefnið, sem unnin voru fyrir styrk frá Þróunarsjóði námsgagna. Meðal kennslugagnanna er fyrirlestur um skógrækt og viðarnytjar og fræðslumyndbandið *Skógarnytjar. Skógrækt, umhverfi og loftslagsmál*. Myndbandið og fyrirlesturinn eru aðgengileg á heidmork.is, undir flípanum fróðleikur. Myndbandið er einnig á síðu félagsins á Youtube.

Kennslugögnin nýtast einnig við móttöku annarra hópa. Nemendur frá öðrum skólum, svo sem Listaháskóla Íslands og Landbúnaðarháskólans, hafa komið í vettvangsnám í Heiðmörk. Auk þess tekur félagið reglulega á mótí hópum grunnskólanema, áhugafólks og fagfólks, bæði íslenskum og erlendis frá.

Með þátttöku í vettvangskennslu og móttöku hópa leitast félagið við að auka þekkingu á þeirri vaxandi auðlind sem íslenskir skógar eru og styðja við að þeir séu nýttir á sjálfbæran, umhverfisvænan og skilvirkan hátt.



Nemendur Tækniskólans fengu það verkefni að smíða kolla. Fæturnir eru úr innfluttri furu en setan er úr innlendi ösp úr viðarvinnslunni í Heiðmörk.



Nemendur Tækniskólans fylgjast með Marcín saga borð á stórviðarsöginni.

Nemendur í vöruhönnun við Listaháskóla Íslands heimsóttu viðarvinnslu félagsins í febrúar, til að kynna sér efnivið úr skóginum. Heimsóknin var hluti af námskeiði sem bar yfirskriftina Staðbundin framleiðsla.



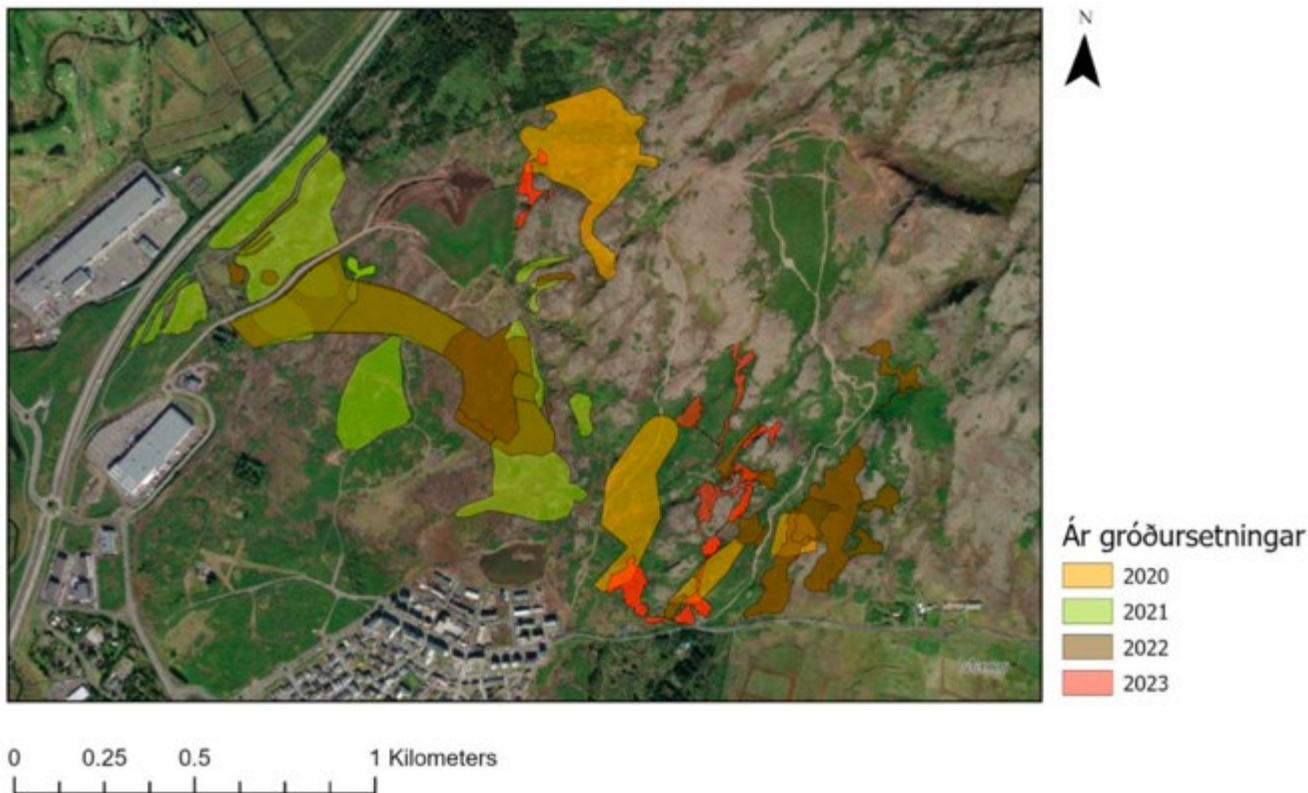
LOFTSLAGSSKÓGAR Í ÚLFARSFELLI

Loftslagsskógar er samstarfsverkefni Reykjavíkurborgar og Skógræktarfélag Reykjavíkur um aukna ræktun útivistarskóga á opnum grænum svæðum, til að auka kolefnisbindingu í borgarlandinu. Unnið hefur verið að gróðursetningu útivistarskógar í Úlfarsfelli frá árinu 2020.

Sumarið 2023 voru 12.842 skógarplöntur gróðursettar á svæði sem nemur um 4,5 ha. Líkt og áður var lögð áhersla á að gróðursetja í lúpínubreiður og land þar sem gróðurþekjan hefur rofnað. Alls hafa 92.000 skógarplöntur verið gróðursettar í verkefninu Loftslagsskógar.

Alls er unnið á svæði sem er um 230 hektarar. Hluti þess hentar þó ekki til gróðursetninga. Ástæðurnar eru meðal annars að ekki er nægilegur jarðvegur til staðar, landið of blautt eða heillegar vistgerðir til staðar sem ekki er fýsilegt að gróðursetja í. Áætlanir gera ráð fyrir að heildarsvæði til gróðursetningar nemi allt að 140 hekturum. Þar af er búið að gróðursetja í um 70 hektara.

Gróðursetningar síðustu ára eru þegar farnar að skila árangri og útivistarsvæðið að gróa upp.



NÝ HEIMASÍÐA

Ný og endurbætt heimasíða, **heidmork.is**, var sett í loftið á afmælisdegi félagsins, 25. ágúst. Lagt var upp með að hafa síðuna aðgengilega og uppröðun efnis skýra.

Heidmork.is er ætlað að miðla fréttum úr starfi félagsins og fróðleik um skógrækt, skóglendi, umhverfismál og skógarrenningu. Þar má einnig finna ýmsar gagnlegar upplýsingar, svo sem kort af útivistarsvæðum í umsjón félagsins og upplýsingar um þau, ársskýrslur félagsins, námsgögn, sögu félagsins og margt fleira. Viðarverslun félagsins fær einnig áberandi stað á síðunni.

Á nýju síðunni er síða á ensku með grundvallarupplýsingum um félagið, svæði í umsjón þess og umgengnisreglur í Heiðmörk. Eftir að nýja heimasíðan var opnuð, hefur þessi síða verið ein af þeim mest sóttu. Enda er það mjög fjölbreyttur hópur sem bæði tekur þátt í starfi félagsins og sækir heim útivistarsvæðin í Heiðmörk og Esjuhlíðum.



Ein mest lesna færsla ársins á heidmork.is fjallaði um góðan árangur af gróðursetningum í Bláfjöllum.

SKÓGARFRÓÐLEIKUR

Á árinu stóð félagið fyrir umfjöllun um skógrækt, skógarnytjar og skógarmenningu undir yfirskriftinni „skógarfróðleikur“. Meðal annars var fjallað um grisjun, ætiskóginn, skógrækt og vatnsvernd, varnir gegn gróðureldum og kolefni í gróðri og jarðvegi. Sumar færslur vöktu talsverða athygli. Til dæmis umfjöllun um borgartré í tengslum við alþjóðlegan dag skóga. Og umfjöllun um hryfi í febrúarmánuði. Í kjölfar hennar fjölluðu fjölmiðlar um það hvernig skógar hafa skapað skjól á höfuðborgarsvæðinu og hvernig hægt væri að bæta veðurskilyrði við Leifsstöð.



HEIÐMERKURHLAUPIÐ

Ríflega tvö hundruð hlauparar tóku þátt í fjórða Heiðmerkurhlaupinu, í mildu haustveðri, laugardaginn 26. september. Náttúruhlaup og Fjallakofinn lögðu félaginu lið við að halda Heiðmerkurhlaupið, sem er óðum að festa sig í sessi. Eftir hlaupið var boðið upp á kakó og kaffi sem hitað hafði verið yfir eldi og naut fólk notalegrar stemmningar í skóginum.





Anne Beathe Tvinnereim, Guðmundur Ingi og Þorsteinn, með birkitré af yrkinu Hekla.

FRÆNDUR RÆKTA SKÓG

Norskur og íslenskur ráðherra fögnuðu áratuga samstarfi þjóðanna í skógræktarmálum með gróðursetningu í Heiðmörk í október.

Anne Beathe Tvinnereim, ráðherra alþjóðapróunarmála og norrænnar samvinnu í ríkisstjórn Noregs, gróðursetti fjallapín. Kannski verður þinurinn Oslóartré Reykvíkinga einhvern tíma í framtíðinni. Guðmundur Ingi Guðbrandsson, félagsmála- og vinnumarkaðsráðherra, gróðursetti birki — yrkið Heklu, sem Þorsteinn Tómasson hefur ræktað, og hefur fjórðung erfðaeftnis síns frá Noregi.

Eftir gróðursetningar fengu ráðherrarnir að gjöf nýútkomna bók Óskars Guðmundssonar — Frændur fagna skógi. Bókin rekur sögu samskipta Norðmanna og Íslendinga með áherslu á skiptiferðir skógræktarfólks frá 1949 til 2000.

KÁLFAMÓI - ALÞJÓÐADAGUR SKÓGA

Skógræktarfélag Reykjavíkur stóð fyrir fræðslugöngu um Kálfamói á alþjóðlegum degi skóga, 21. mars. Kálfamói við Keldur í Grafarvogi er merkileg gróðurvin með fjölbreyttum gróðri sem er ávöxtur 76 ára ræktunarstarfs. Við Keldur er nú verið að undirbúa íbúðabyggð. Það eru mikil auðæfi fólgin í því fyrir væntanlega íbúa að hafa slíka gróðurvin á staðnum. Vinnu- og stíllagan í samkeppni um skipulag Keldnaland gerir enda ráð fyrir að Kálfamói verði útivistarsvæði.





TWISTED FOREST

Leikhópurinn Wunderland bauð upp fólki að upplifa Heiðmörk á nýstárlegan hátt í þátttökuverkinu Twisted Forest sem sýnt var í ágúst og september. Verkið var „einskonar vöfundarhús af ólíkum upplifunum í skóginum“, eins og sagði í lýsingu aðstandenda.



BAKGARÐUR NÁTTÚRUHLAUPA

Bakgarðshlaup Náttúruhlaupa var í Heiðmörk í fjórða skipti, 21. september. Yfir 200 hlauparar tóku þátt. Polraunin stóð frá laugardagsmorgni fram á sunnudagskvöld. Þá hafði sigurvegarinn, Marlena Radziszewska, hlaupið 38 hringi eða um 254,6 kílómetra.



HREKKJAVAKA

Góð mæting og góð stemning var í hrekkjavökusmiðju og draugagöngu í Heiðmörk, sem Ferðafélag barnanna stóð fyrir í október, í samvinnu við Skógræktarfélag Reykjavíkur. Draugagöngunni lauk við varðeld í Rjóðrinu.

ENDUROMÓT Í ESJUHLÍÐUM

Góð þátttaka var á Enduromótinu í Esjuhlíðum sem hjólreiðafélagið Tindur gekkst fyrir í september. Keppt var í fjölda flokka, meðal annars almenningsflokki þar sem ekki var tímataka. Fyrir keppnina var töluverð vinna lögð í hjólaleiðir, grisjun, viðgerð á brú og fleira. Jón Haukur Steingrímsson stýrði þeirri vinnu með hjálp frá sjálfböðaliðum Tinds. Þeim er þakkað fyrir framlag sitt við að byggja upp útivistarsvæðin í Esjuhlíðum.

SKÓGARBAÐ

Í nóvember og desember var boðið upp á skógarbað í Heiðmörk í samstarfi við Nature and Forest Therapy Iceland. Skógarbað (shinrin-yoku), varð til í Japan 1982 sem leið til að draga úr streitu, tíðum lífsstíllsjúkdómum og versnandi lýðheilsu. Þátttakendur í skógarbaðinu gengu stutta vegalengd og var um leið boðið í upplifun sem ætlað er að auðvelda fólki að slaka á, beita skynfærunum og efla tengsl sín við náttúruna og sig sjálf.



BIRKIFRÆSÖFNUN

Landsátak um söfnun og sáningu birkifræs hófst formlega í Heiðmörk í miðvikudaginn 13. september. Þorsteinn Tómasson og Aðalsteinn Sigurgeirsson, stjórnarmenn í Skógræktarfélagi Reykjavíkur og sérfræðingar á sínum sviðum, fjölluðu um birkið frá ýmsum hliðum áður en haldið var út í góða veðrið og birkifræjum safnað. Á myndinni er Þorsteinn að segja frá starfi við kynbætur á birki. Hann hefur meðal annars ræktað yrkin Emblu, Kofoed, Dumbu og Heklu.



JÓLAVIÐBURÐIR



Jólamarkaðstréð 2023 var skreytt af listamanninum Lilý Erlu Adamsdóttur. Skrautið vann hún úr viði úr Heiðmörk.



Sú skemmtilega hefð hefur skapast við opnun Jólamarkaðsins í Heiðmörk, að sönghópur úr Norðlingaskóla syngi jólalög.



Lúðrasveitin Svanur skemmti gestum Jólamarkaðsins á annarri opunarhelginni.

Góð stemning, gott veður og gestafjöld var á jólaviðburðum Skógræktarfélags Reykjavíkur á aðventunni. Aðfangadag bar upp á sunnudag þetta árið og því var ákveðið að hafa Jólamarkaðinn í Heiðmörk opinn þrjár helgar í stað fjögurra. Jólaskógurinn á Hólmsheiði var líka opinn þrjár helgar. Og jólatrjáasalan á Lækjartorgi, sem var í fjórða skiptið í ár, var opin vikuna fram að Þorláksmessu.

Gott og fallett veður gerði það sérstaklega ánægjulegt að vera úti í skóglendinu á aðventunni. Jólaviðburðum félagsins er einmitt ætlað að kynna fólk fyrir skógarmenningu og hvetja til útiveru í skóginum árið um kring.



Á Jólamarkaðnum við Elliðavatnsbæinn var handverksmarkaður, jólatrjáasala og auðvitað jólastemning.



Jóhannes Bendiktsson, Björg Pálmadóttir og Sunneva Bjarkadóttir.

Ísak Viðarsson, Sævar Hreiðarsson og starfsnemarnir Laura Brunkert og Niklas Kaliga, nýbúin að setja upp Jólamarkaðstréð. Auk fasts starfsfólks, nýtur félagið starfskrafta trausts og vans starfsfólks sem vinnur í helgavinnu fyrir félagið á jólavertíðinni. Myndina, líkt og aðrar í þessum kafla, tók jólamarkaðsstjórinn Hjördís Jónsdóttir.



Jólaskógurinn var á sama stað á Hólmsheiði og í fyrra. Jólaveinar voru á stjái í skóginum. Eftir að jólatréð hafði verið sótt, var hægt að kaupa kaffi og kruðerí og ylja sér við eld.



Fjölmennur hópur starfsmanna Heilsugæslunnar kom í Jólaskóginn á aðventunni og naut skemmtiatriðis frá Leikhópnum Lottu. Almennir gestir Jólaskógarins nutu góðs af og sungu með hópnum nokkur jólalög.





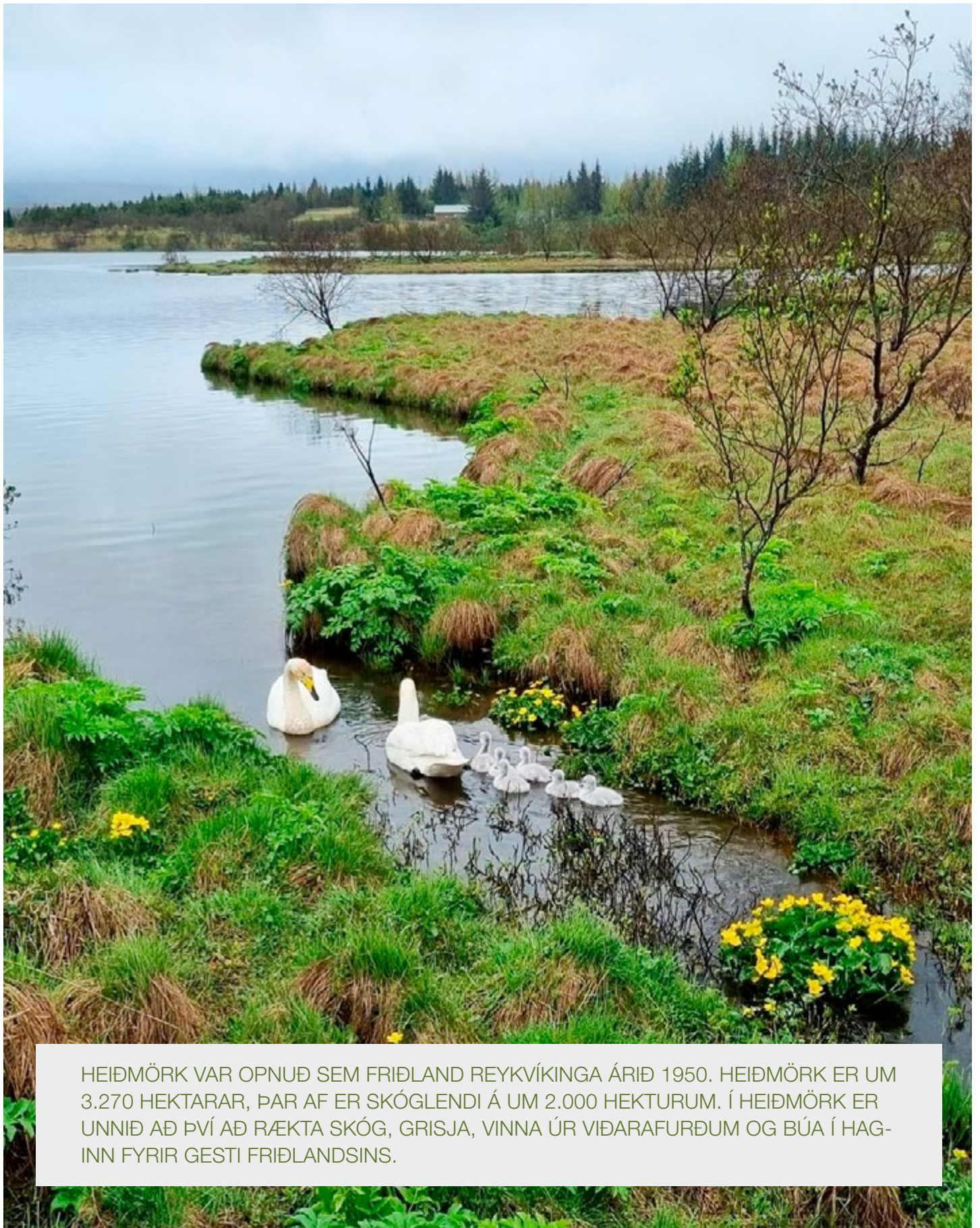
Í Rjóðrinu lásu höfundar upp úr nýjum barnabókum, alla opnunardaga Jólamarkaðsins. Hér les Sigrún Eldjárn úr bók sinni Fjaðrafok í mýrinni.

Í kjallara Elliðavatnsbæjarins var sérstakur jólasalur þetta árið, þar sem gestir gátu sest inn og yljað sér við arineld. Salurinn var skreyttur af 10-12 ára nemendum Hjallastefnunnar.



Oslóartréð og Þórshafnartréð voru felld í Heiðmörk, eins og orðið er hefð. Á myndinni eru Auður, framkvæmdastjóri félagsins, Hanna í Horni, sendikvinna Færeyja í Reykjavík, Dagur B. Eggertsson borgarstjóri og Cecilie Willoch, sendiherra Noregs á Íslandi.

HEIÐMÖRK



HEIÐMÖRK VAR OPNUÐ SEM FRÍÐLAND REYKVIKINGA ÁRIÐ 1950. HEIÐMÖRK ER UM 3.270 HEKTARAR, ÞAR AF ER SKÓGLENDI Á UM 2.000 HEKTURUM. Í HEIÐMÖRK ER UNNIÐ AÐ ÞVÍ AÐ RÆKTA SKÓG, GRISJA, VINNA ÚR VIÐARAFURÐUM OG BÚA Í HAG-
INN FYRIR GESTI FRÍÐLANDSINS.

VATNSVERND OG UMHVERFISVITUND

Ómetanleg vatnsból eru innan friðlandsins í Heiðmörk sem sjá íbúum höfuðborgarsvæðisins fyrir neysluvatni. Heiðmörk er vatnsverndarsvæði og eru brunnsvæðin girt af.

Skógar gegna mikilvægu hlutverki þegar kemur að vatnsvernd. Hvort sem horft er til mengunarvarna, miðlunar vatns eða lífríkisins í ám og vötnum. Þeir bæta vistfræðilegt og efnafræðilegt ástand vatnsverndarsvæða og stuðla þannig að betri vatnsgæðum.

Skógræktarfélag Reykjavíkur leggur ríka áherslu á umhverfis- og vatnsvernd í öllu starfi sínu. Starfsmenn félagsins hafa virkt eftirlit innan svæðisins allt árið, í nánú samstarfi við Veitur og Orkuveitu Reykjavíkur. Gestir Heiðmerkur eru hvattir til að ganga vel um og leggja sitt af mörkum til að vernda vatnsbólin.



Um miðjan apríl urðu starfsmenn varir við talsverða mengun í Elliðavatni. Líkleg skýring er að skortur á gróðurþekju við upptök Suðurár, sem rennur í Elliðavatn, og mikil úrkoma, hafi leitt til þess að mold og drulla skolaðist út í ána. Þetta kallast afrennsli, en um það fyrirbæri og mikilvægi sterkrar gróðurþekju fyrir hreinsun yfirborðsvatns, var fjallað í Skógarfróðleik maímánaðar.



GRÓÐURSETNINGAR, FRAMKVÆMDIR OG GESTAFJÖLDI

Tæplega 95 þúsund trjáplöntur voru gróðursettar í Heiðmörk á árinu, á 36 hekturum. Töluvert var gróðursett við Hnífhól og við Silungarpoll. Viðhaldi og uppbyggingu innviða sem og umhirðu var einnig sinnt af krafti.

Heiðmörk er sem fyrr afar vinsælt útivistarsvæði. Teljarar Garðabæjarmegin, við Vífilsstaðavatn og Búrfellsgjá, sýna að fólk nýtur þess að dvelja í friðlandinu allt árið um hring. Á árinu 2023 fóru um 107 þúsund framhjá teljaranum við Vífilsstaðavatn. Starfsmenn félagsins hafa tekið eftir aukinni umferð fólks á svæðinu, líklega vegna aukinnar byggðar í nágrenninu. Við

Búrfellsgjá taldi teljarinn ríflega 30 þúsund vegfarendur á árinu. Í raun voru þeir eitthvað fleiri, þar sem mælirinn var bilaður um tíma.

Í lok ársins var lokað fyrir bílaumferð um hluta Heiðmerkur. Vegna slæmrar færðar og mikillar hálfu var talið nauðsynlegt að loka ákveðnum svæðum með tilliti til vatnsverndar. Áfram var hægt að leggja til dæmis á bílastæðunum við Elliðavatnsbæinn og Helluvatn, eða á bílastæðum Garðabæjarmegin, og fara um friðlandið þaðan.

STÍGUR LAGÐUR OG LOKAÐ

Nýr stígur var lagður síðasta sumar, sem ætlað var að tengja Þingnesveg, sem liggur meðfram Elliðavatni, við Hjallahringinn. Stígurinn átti að gagnast gönguskiðafólki sem og öðrum gestum Heiðmerkur. Um leið var ætlunin að minnka bílaumferð um miðbik friðlandsins yfir veturinn. Það er sérlega mikilvægt út frá vatnsverndarsjónarmiðum. Stígurinn átti að liggja nokkuð vestan við Myllulækjartjörn, frá Þingnesvegi og langleiðina að Heiðmerkurvegi. Hann hefði verið kærkomin viðbót fyrir innviði til gönguskiðaiðkunnar, ásamt stíg sem lagður var 2021. Verkefnið var fjármagnað með styrk frá Reykjavíkurborg og Orkuveitu Reykjavíkur. Leyfi fékkst fyrir framkvæmdinni frá Heilbrigðiseftirliti Reykjavíkur. Auk þess upplýsti félagið Veitur, dótturfélag Orkuveitu Reykjavíkur, í aðdraganda stígagerðarinnar og á meðan á henni stóð.

Þegar framkvæmdum var að ljúka, haustið 2023, barst félaginu þau skilaboð að Veitur hefðu ekki fjallað með formlegum hætti um stígagerðina. Veitur fóru fram á að Heilbrigðiseftirlit Reykjavíkur afturkallaði starfsleyfið fyrir stígagerðinni og var framkvæmdum hætt. Veitur girtu í framhaldinu fyrir stíginn.



BRÚIN YFIR HELLUVATN

Brúin yfir Helluvatn, Reykjavíkurmegin í Heiðmörk, hefur lengi verið í bágu ástandi. Hún er einbreið og um margt illa farin. Mál var tekin upp í ágústmánuði, til að fara yfir ástand brúarinnar. Í ljós kom að brúargólfíð þarfnast endurnýjunar.

Í deiliskipulagi Rauðhóla, sem samþykkt var 2022, er gert ráð fyrir að brúin verði endurnýjuð. Í greinargerð segir að „þar verði

gert ráð fyrir bílaumferð, gangandi og hjólandi og einnig fyrir hestaumferð. Brúin gæti orðið allt að 10-14 m breið en hægt væri að notast við núverandi brúarstæði og fyllingar.“

Þetta yrði mikil framför fyrir þann fjölda fólks sem notar Heiðmörk til útivistar og endurnæringar.

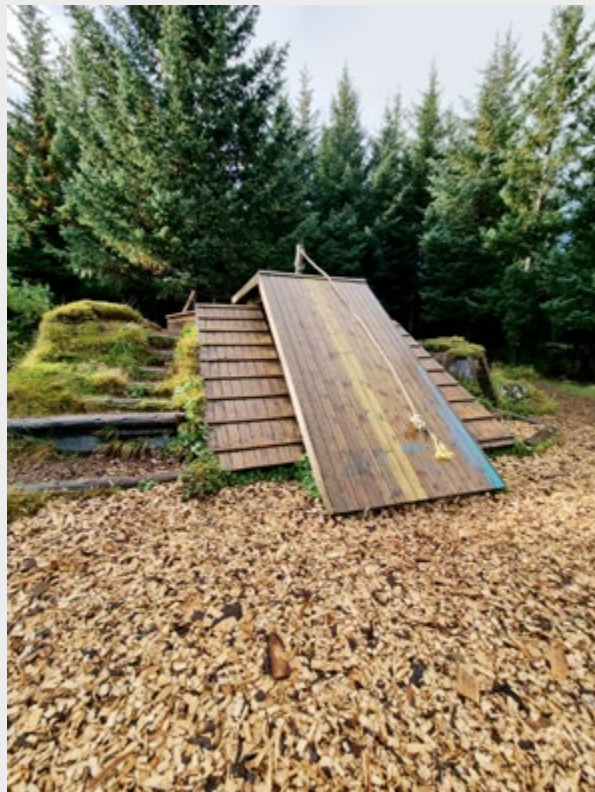


Heiðmerkurvegur var sums staðar illa farinn eftir veturinn, mikla úrkomu og lítið viðhald undanfarin ár. Vegurinn var lagaður að hluta til sumarið 2023, bæði Reykjavíkur- og Garðabæjarmegin.

FRAMLAG LANDSVIRKJUNAR

Landsvirkjun hefur undanfarin ár stutt við skógrækt og úti-vistarinnviði í Heiðmörk og Esjuhlíðum af miklum myndarskap. Vinnuflokkar ungs fólks, undir yfirskriftinni Margar hendur vinna létt verk, hafa undanfarna áratugi unnið ómetanlegt starf við gróðursetningar, stígagerð, sorphirðu og málningarvinnu. Verkefnið hefur nú verið lagt af en í stað þess studdi Landsvirkjun félagið til að ráða sumarstarfsmenn til starfa.

Þetta framlag Landsvirkjunar hefur gert félaginu kleift að sinna vel gróðursetningum, viðhaldi og uppbyggingu útivistarmannvirkja, stígagerð og margskonar umhirðu. Það er gleðilegt að geta þjónað vel þeim fjölda sem heimsækir Heiðmörk. Að okkar mati hefur framlag Landsvirkjunar verið ómetanlegt fyrir lýðheilsu íbúa á höfuðborgarsvæðinu, þar sem nær tveir af hverjum þremur landsmönnum búa. Félagið vonast til að framhald verði á samstarfinu.



Í sumar voru gerðar tímabærar lagfæringar á fjölskyldusvæðinu í Furulundi. Þar er hægt að koma saman, grilla og leika. Borið var á leiktæki og bekkji með umhverfisvænum efnum. Þá var gert við „leikhúsið“ sem er nú sem nýtt.

BRUNAVARNIR OG RANNSÓKNIR Á GRÓÐURELDUM

Töluvert þurr var um tíma vorið 2023 og nauðsynlegt að vara við hættu á gróðureldum. Slökkvilið höfuðborgarsvæðisins setti upp skilti sem varaði við brunahættu og starfsmenn félagsins komu fyrir klöppum á völdum stöðum í Heiðmörk. Engir gróðureldar urðu á umsjónarsvæðum félagsins.

Becky D'Arcy, sem var starfsnemi hjá félaginu fyrir nokkrum misserum, lauk á árinu meistaraþinggerð sinni frá Bangor háskólanum í Wales í samstarfi við félagið. Becky rannsakaði hvaða

áhrif gróðureldurinn í Heiðmörk vorið 2021 hafði á lífmassa trjáa ofan jarðar. Becky mældi og reiknaði út hve mikill trjámassi hefði tapast í eldinum og hve mikið kolefni losnað. Þá vann hún greiningu, út frá mæligögnum, á því hvaða þættir hefðu helst áhrif á hvernig trjánur reiddi af. Það sem einkum hafði áhrif var gróðurhula, hæð trjánna og halli í landslaginu.

GRÆNI STÍGURINN

Skógræktarfélag Íslands gekkst fyrir fræðslufundi um Græna stíginn, 3. mars. Auður framkvæmdastjóri flutti þar erindi um verkefnið, út frá sjónarhóli skógræktarfélaga og lagði áherslu á mikilvægi góðs aðgengis fyrir alla.

Áformað er að Græni stígurinn verði um 50 kílómetra útivistarstígur sem nær allt frá Hafnarfirði til Esjunnar. Samkvæmt drögum að frumgreiningu, verður lega hans í Heiðmörk nærri

Mariúhellum í austri og framhjá Vífilsstaðavatni. Stígurinn lægi síðan suður að Hjallabraut, meðfram Elliðavatni nærri Pingnesi, framhjá Elliðavatnsbænum og yfir brúna við Helluvatn, áður en hann færi um Rauðhóla í átt að Hólmsheiði og Rauðavatni.



GRISJUN

Frá byrjun janúar og fram að og eftir varptíma grisjuðu verktakar og starfsmenn félagsins svæði sem nær yfir 5,2 hektara og er sunnan við Hjallabraut. Gróðursetning var gerð á áttunda áratugnum og er að stærstum hluta greni með íbætur af furu. Yfirhæð stærstu trjáanna er 17 metrar. Um 250 rúmmetrar af timbri féllu til við grisjunina og var unnið úr efninu í viðarvinnslu félagsins.

Í lok ársins grisjuðu verktakar meðfram Heiðmerkurvegi og Hraunslóð. Felld voru stórvaxin tré sem voru of nálægt veginum. Minni tré og greinar sem höfðu vaxið inn á vegstæðið voru einnig fjarlægð.

Frá október og fram í desember stunda starfsmenn grisjun í þéttvöxnum ungsjógi víðs vegar um Heiðmörk. Hægt er að nýta hluta þess efniviðar sem jólatré og skrautgreinar.

ESJUHLÍÐAR

Í ESJUHLÍÐUM ER UNNIÐ AÐ SKÓGRÆKT OG UPPBYGGINGU OG VIÐHALDI ÚTIVISTARINNVIÐA SVO AÐ SEM FLESTIR FÁI NOTIÐ NÁTTÚRU SVÆÐISINS. ESJUHLÍÐAR HAFA VERIÐ Í UMSJÓN SKÓGRÆKTARFÉLAGS REYKJAVÍKUR FRÁ ÁRINU 2000.



Talsverð uppbygging hefur verið á útivistarsvæðunum í Esjuhlíðum undanfarin ár. Unnið hefur verið markvisst að því að bæta innviði og gera svæðin stærri og aðgengileg fyrir fjölbreyttari hópa. Vegir hafa verið bættir og nýtt bílastæði gert við Kollafjarðará. Í fyrra var bílastæðið við Mógilsá bætt verulega og nýtt æfingarsvæði opnað, Esjugerði.

Framkvæmdirnar hafa einkum verið styrktar af Framkvæmdasjóði ferðamannastaða. Á árinu 2023 fékkst hins vegar ekki fjárveiting til að halda þessari uppbyggingu áfram. Sótt verður að nýju um styrki á þessu ári til að halda áfram uppbyggingu á þessu vinsæla útivistarsvæði.

Samkvæmt teljara Ferðamálastofu gengu 114.295 á Þverfellshorn á síðasta ár. Þá eru ótaldir þeir sem fóru aðrar leiðir í Esju. Nokkur umferð er á Esjuna allt árið um kring en mest yfir sumarmánuðina. Flestir vegfarendur töldust þann 5. júlí: 3.927.

Gróðursett var í fjóra hektara á jörðinni Kollafirði haustið 2023. Alls voru ríflega þrjátíu þúsund trjáplöntur gróðursettar. Mest var birki en einnig nokkuð af greni, stafafuru og alaskaösp. Þá var gert átak í tiltek í Esjuhlíðum og ýmiskonar rusl fjarlægð.

VEGVÍÐAR

Átta nýir vegvíðar voru settir upp í Esjuhlíðum á árinu. Vegvíðarnir sýna vegalengdir en líka hvaða stígar eru einungis ætlaðir gangandi fólki og hvaða stígar eru sérstakir fjallahjólástígar (MTB). Vegvíðarnir voru framleiddir í viðarvinnslu félagsins, úr timbri úr Heiðmörk.

Hér til hliðar sést Jón Haukur Steingrímsson huga að skilti sem ætlað er að koma í veg fyrir árekstra mismunandi útivistarhópa. Jón Haukur á manna mestan heiður af uppbyggingu útivistarsvæðanna í Esjuhlíðum undanfarin ár.



VIÐGERÐIR EFTIR VATNAVEXTI

Mikil úrkoma í byrjun október olli skemmdum á brúm og stígum í Esjuhlíðum. Skipta þurfti um brúargólf og styrkja undirstöður brúarinnar í Þvergili. Hún var sem ný eftir. Brúin við Fossalautir var líka illa farin og voru handrið hennar styrkt báðum megin svo að hún yrði örugg fram á næsta vor, þegar stefnt er að frekari viðgerð.

Myndin sýnir Gústaf gera við brúna í Þvergili.



LUNDUR 3

Á árinu keypti félagið jörðina Lundur 3 í Borgarfirði. Jörðin er 610 hektarar og nær frá Lundarreykjadal og niður í Flókadal, skammt frá Múlastaðum. Lundur 3 liggur vel við sólu og hentar ágætlega til skógræktar enda stendur til að rækta upp úti-vistarskóg, opinn almenningi á jörðinni. Sá hluti landsins sem í dag er ræktarland, verður áfram nýttur í landbúnaði. Ekki verður gróðursett í votlendi.



Haustið 2023 var skrifað undir viljayfirlýsingu við Ölgerðina um skógrækt á hluta af jörðinni. Samkvæmt viljayfirlýsingunni myndi Ölgerðin eignast þær vottuðu kolefniseiningar sem til verða en félagið eignast skógin. Slíkt samstarf myndi gera félaginu kleift að hefjast handa við skógræktina af krafti.



Sigurður Halldórsson bóndi á Gullberustöðum og Jóhannes Benediktsson.

MÚLASTAÐIR

Múlastaðir í Flókadal í Borgarfirði er um 650 hektara jörð í eigu Skógræktarfélag Reykjavíkur. Unnið er að skógrækt á 413 hekturum samkvæmt samningum við Skógræktina og Landgræðsluskóga.

Á árinu gróðursettu verktakar yfir 70 þúsund plöntur að Múlastaðum, á tæplega 46 hekturum. Alls hefur nú verið gróðursett á 199 hekturum í landi Múlastaða. Þá var tilbúinn áburður borinn á allar nýgróðursetningar.

Kennarasamband Íslands tók íbúðarhúsið að Múlastaðum á leigu yfir sumarið, líkt og verið hefur, og leigði það út sem orlofshús til félagsmanna. Í ár var sambandið einnig með húsið á leigu um haustið, til reynslu. Það gaf góð raun.



Myndarlegur árssproti á grenitré í hlíðinni ofan Múlastaða.



Vegurinn yfir Keldudalslæk.



Gróðursetningardagur landnema í Fellsmörk var með blautara móti. Gott fyrir plönturnar.

FELLSMÖRK

Fellsmörk er 982 hektara land í Mýrdalshreppi, í eigu Skógræktarfélag Reykjavíkur. Frá árinu 1990 hafa landnemar unnið að skógrækt á spildum sem þeir hafa fengið úthlutað frá félaginu. Landnemar stóðu fyrir árlegum gróðursetningardegi í september. Á Fellsmörkurdegnum, 22. júlí, var Valdimar Reynisson skógfræðingur með verklega leiðsögn í umhirðu skóga.

Drögum að deiliskipulagi fyrir Fellsmörk var skilað til sveitarfélagsins í lok árs. Drögin voru unnin 2022 og kynnt fyrir landnemum.



Vegbætur voru unnar á nokkrum köflum við Keldudal. Við ræsið yfir Keldudalslæk hafði grafið töluvert frá ræsinu. Grjótvarnir voru endurbættar töluvert, vegurinn lagaður og mokað upp úr farveginum til að draga úr straumhraða í gegnum ræsið. Vegur við afleggjara upp í Keldudal hækkaður, svo ekki rynni yfir hann í vætutið. Töluverðu efni var ekið í veginn og ræsi sett undir hann. Vegurinn var síðan jafnaður með fínna efni og loks var mómöl notuð til að mýkja hann og binda. Vegurinn inn í Krók frá Keldudal var einnig jafnaður og mýktur með mómöl, sem og vegurinn upp í Keldudal. Báðir voru þeir mjög grýttir fyrir. Verkin voru unnin fyrir styrk úr styrkvegasjóði Vegagerðarinnar.

REYNIVELLIR

Á Reynivöllum í Kjós er um fjórtán hektara skóglendi sem Skógræktarfélag Reykjavíkur hefur umsjón með. Landið er í eigu Þjóðkirkjunnar.

Í maí funduðu fulltrúar félagsins með fulltrúa Þjóðkirkjunnar til að ræða endurnýjun á samningi um umsjón félagsins með jörðinni. Í kjölfarið var sent erindi til Þjóðkirkjunnar um endurnýjun samningsins og áframhaldandi samstarf við kirkjuna. Erindinu hafði ekki verið svarað í lok ársins.



HÉR ER AÐ FINNA HELSTU TÖLUR Í REKSTRI OG STARFI SKÓGRÆKTARFÉLAGS REYKJAVÍKUR 2023 OG SAMANBURÐ VIÐ ÁRIÐ Á UNÐAN. SAMBÆRILEGAR UPPLÝSINGAR ER AÐ FINNA Í FYRRI ÁRSSKÝRSLUM SEM HÆGT ER AÐ NÁLGAST Á HEIDMORK.IS

STARFSMENN, STARFSNEMAR OG VERKTAKAR

	STARFSMENN	MÁNUÐIR	ÁRSVERK
Fastir starfsmenn	9	12	8
Verkefnaráðnir	7	12	3
Starfsnemar	9	12	1,8
Sjálfbóðaliðar	150		0,4
Landnemar			0,1
Jólamarkaður	8		0,5

FÉLAGS- OG FRÆÐSLUSTARF

	2023	2022
Félag í árslok	1147	1156
Fræðsluerindi	15	18
Pátttakendur í fræðslu (áætlað)	200	320
Viðburðir og móttökur	34	42
Pátttakendur í viðburðum og móttökum (áætlað)	12655	13600

SKÓGRÆKTARFRAMKVÆMDIR

	2023	2022
Gróðursettar Plöntur	219517	173351
Nýjir stigar (km)	0	0
Áburðargjöf (tonn)	0,82	1,4
Grisjun (ha)	5,2	4,2

GRÓÐURSETNINGAR 2023

TEGUND	HEIÐMÖRK	ESJUHLÍÐAR	FELLSMÖRK	MÚLASTAÐIR	ÚLFARSFELL -loftlagsskógar	SAMTALS
Birki	30924	17360	3960		860	53104
Sitkagreni/bastarður	18320	8400	2000	16200	562	45482
Stafafura	36500	4520		49983	900	91903
Lerki				3645		3645
Reynir					496	496
Alaskaösp	7700	1593		1400	2690	13383
Gráelri	1400		3570		1890	6860
Elri					756	756
Víðir					2975	2975
Fjallapínur					15	15
Ýmsar tegundir, þar á meðal; hafþyrnir,blátoppur, sumereik, alaskaepli, rifsber, hindber, heggur, sýrena og skógarfura					898	898
Samtals	94844	31873	9530	71228	12042	219517

REKSTRAREININGAR

	2023	2022
Stígar Heiðmörk (km)	72,5	72,5
Stígar Esja (km)	22,2	22,2
Viðhald stíga (km)	3,7	5,6
Áningarstaðir	12	12
Borð og bekkir	40	34
Salerni	5	5
Ruslakassar	15	15
Grill	6	8
Ný skilti - Esjuhlíðar	8	3
Ný skilti - Heiðmörk	1	42

VIÐARAFURÐIR

TEGUND	STÆRD	MAGN 2023	MAGN 2022
Bolviður	lengdar metrar	485	2801
Grenispírur	5-8 metrar	92	61
Borðviður	lengdar metrar	1148	992
Bök	lengdar metrar	185	224
Plattar	stk.	71	231
Drumbar	25-30 cm	0	14
Kurl - stórsekkir	m3	71	85
Kurl - strigapokar	40 lítrar	54	73
Kurl - strigapokar	80 lítrar	17	61
Eldiviður - búnt	30-40 cm	595	1287
Eldiviður - laus	m3	10	27
Flaggstöng	6-8 metrar	0	2

JÓLATRJÁASALA

	2023	2022
Jólamarkaður Elliðavatni	638	515
Jólaskógur	511	296
Lækjartorg	105	138
Jólatrjáasala Smiðju	400	86
Torgtré	40	27
Skólatré	0	4
Veggtré	30	44
Tröpputré	302	419
Samtals	2026	1529

VÉLAR OG TÆKI

BÍLAR: 4, DRÁTTARVÉLAR: 2, SLÁTTUTRAKTOR, SNJÓTROÐARI OG SEXHJÓL

	2023	2022
Kerrur og vagnar	5	6
Keðjusagir	10	10
Kjarsagir og greinasög	3	3
Önnur tæki og tól: Skógarútkeyrsluvél, eldiviðarkljúfur, stórvíðarsög, bandflettisög, kurlari og þurrkofn fyrir timbur		

UMSJÓNAR- OG EIGNALÖND (HA)

SVÆÐI	ALLS STÆRÐ	STÆRÐ SKÓGLENDIS 2023	STÆRÐ SKÓGLENDIS 2022
Múlastaðir	650	209	153
Reynivellir	50	14	14
Mógilsá og Kollafjörður	1000	268	260
Heiðmörk	3274	2097	2061
Fellsmörk	982	106	104
Lundur III	610	0	

HÚSEIGNIR (m²)

SVÆÐI	TEGUND	STÆRÐ
Elliðavatn	Skrifstofa (umsjá)	585
Elliðavatn	Smiðja	422
Múlastaðir	Íbúðarhús	107
Múlastaðir	Skemma (hlaða)	131
Múlastaðir	Geymsla (fjós)	112
Fell	Hlaða (léleg)	233

LANDNEMAR OG SJÁLFBODALÍÐAR

	2023	2022
Heiðmörk	154	154
Esjuhlíðar	4	4
Fellsmörk	37	37
Samtals landnemar	195	195
Móttaka landnemahópa	5	23
Fjöldi landnema við gróðursetningar (áætlað)	200	350
Fjöldi fyrirtækja við gróðursetningar (áætlað)	4	5
Fjöldi þáttakenda við gróðursetningar fyrirtækja (áætlað)	150	147

REKSTRARREIKNINGUR ÁRSINS 2023

REKSTRAREININGUR ÁRSINS 2023

REKSTRARTEKJUR	SKÝRING	2023	2022
Framlög og þjónustusamningar		59.357.256	56.165.589
Innborguð félagsgjöld		4.574.000	4.588.000
Seldar vörur og þjónusta		42.750.165	34.228.694
Aðrar tekjur og styrkir til sérverkefna		63.164.272	36.864.270
Leigutekjur		4.756.420	4.145.687
Rekstrartekjur alls		174.602.113	135.992.240
REKSTRARGJÖLD	SKÝRING	2023	2022
Laun og annar starfamannakostnaður	3	77.123.549	69.589.399
Rekstur fasteigna		6.423.891	10.331.441
Viðhald og rekstur svæða		39.010.504	46.953.187
Skrifstofu- og stjórnunarkostnaður		14.962.931	10.204.606
Annar rekstrarkostnaður		6.064.494	1.528.050
Afskriftir fastafjármuna	5	9.128.610	6.976.561
Rekstrargjöld alls		152.713.979	145.584.244
Afkoma fyrir fjármunatekjur og fjármagnsgjöld	4	21.888.134	-9.592.004
Fjármunatekjur og fjármagnsgjöld			
Fjármunatekjur		11.734.885	51.980
Vaxtagjöld		-26.733	-18.593.035
Fjármunatekjur og fjármagnsgjöld alls		11.708.152	-18.541.055
Afkoma af reglulegri starfsemi		33.596.286	-28.133.059
Hagnaður ársins		33.596.286	-28.133.059

Góð rekstrarniðurstaða félagsins á árinu 2023 skýrist af nokkrum þáttum. Hluti tekna vegna verkefna sem ráðist var í árið 2022 og voru gjaldfærð það ár, skiluðu sér ekki fyrir en árið 2023. Þá var á árinu einnig innheimt fyrir verk sem var unnið í janúar og febrúar 2024. Einnig fékk félagið myndarlegan styrk frá Landsvirkjun.

EFNAHAGSREIKNINGUR

31. DESEMBER 2023

EFNAHAGSREIKNINGUR 31.DESEMBER 2023

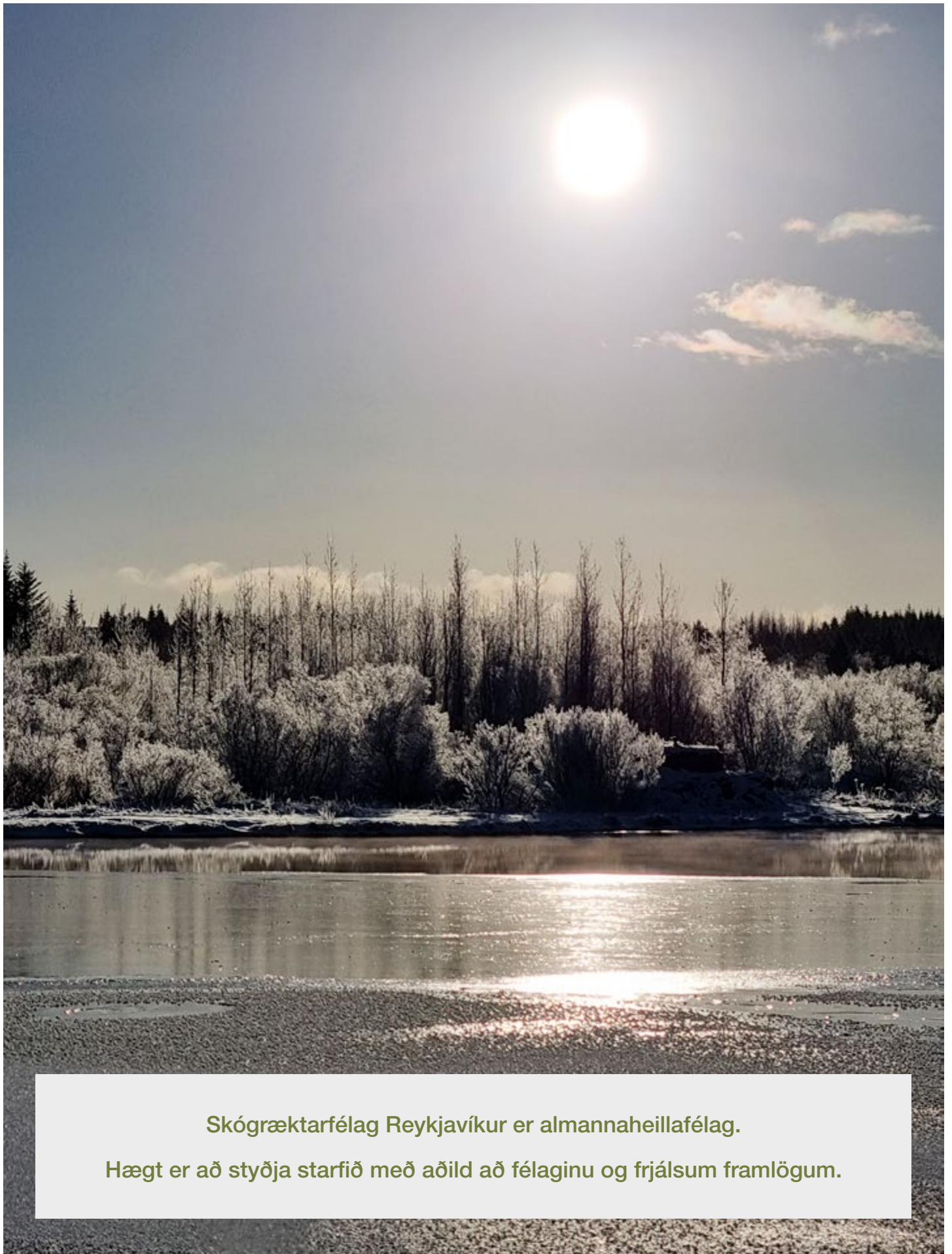
EIGNIR	SKÝRING	2023	2022
Fastafjármunir			
Fasteignir og lóðaréttindi	5	235.247.336	169.625.336
Áhöld og tæki	5	19.520.450	15.571.060
Fjárfestingasjóðir	6	141.752.457	191.731.781
		396.520.243	376.928.177
Veltufjármunir			
Viðskiptakröfur	7	16.004.443	11.174.097
Aðrar kröfur		0	2.158.801
Handbært fé	7	56.426.040	44.876.355
		72.430.483	58.209.253
Eignir samtals		468.950.726	435.137.430
Skuldir og eigið fé			
Eigið fé			
Sérstakur endurmatsreikningur	5	35.264.000	36.192.000
Óráðstafað eigið fé		416.991.915	382.467.629
Eigið fé alls		452.255.915	418.659.629
Skammtímaskuldir			
Viðskiptaskuldir	9	7.543.898	11.146.193
Aðrar skammtímaskuldir	9	9.150.913	5.331.608
Skuldir samtals		16.694.811	16.477.801
Skuldir og eigið fé samtals		468.950.726	435.137.430

SKÓGRÆKTARFÉLAG REYKJAVÍKUR ÞAKKAR SAMSTARFS- OG STYRKTARAÐILUM Á ÁRINU 2023

Bláfjöll	Nordmannslaget
Efla verkfræðistofa	Norðlingaskóli
Fákur	Norska sendiráðið
Fangaverk	Nýsköpunarmiðstöð Íslands
Ferðafélag Íslands	Orkuveita Reykjavíkur
Félag landnema í Fellsmörk	Oslóarborg
Fjallakofinn	Péturseyjarbúið
Finnska sendiráðið	Rannsóknastöð Skógræktarinnar
Framkvæmdasjóður ferðamannastaða	Reykjavíkurborg
Garðabær	Rúnar Bragason
Íslenska Gámafélagið	Skíðagöngufélagið Ullur
Hálstak	Sorpa
Háskólinn í Kaupmannahöfn – Skovskolen	Smartsolutions
Hjólreiðafélag Reykjavíkur	Skógræktin
Hrísar í Flókadal	Skógræktarfélag Hafnarfjarðar
Jón Haukur Steingrímsson	Skógræktarfélag Kjalarness
Landbúnaðarháskóli Íslands	Skógræktarfélag Kópavogs
Landbúnaðarháskólinn í Visja Storkovna Sola í Slóveníu	Skógræktarfélag Mosfellsbæjar
Landbúnaðarháskólinn á Hólum	Skógræktarfélag Íslands
Landbúnaðarháskólinn Institut Agro í Angers	Slökkvilið höfuðborgarsvæðisins
Landbúnaðarháskólinn CIPFP Movera í Saragossa	Trjáprýði
Landnemar í Esjuhlíðum	Trjáræktarklúbburinn
Landnemar í Heiðmörk	Tækniskólinn
Landsnet	Umhverfis-, orku- og loftslagsráðuneytið
Landssamtök skógareigenda	Umhverfisstofnun
Landsvirkjun	Vegagerðin
Listaháskóli Íslands	Veitur
Mennta- og barnamálaráðuneytið	Vesturlandsskógar
MHG	Þórshöfn í Færeyjum
Minningarsjóður Páls Gunnarssonar	Þjóðleikhúsið
MurMur	Þjóðkirkjan
Neyðarlínan	Össur
	Ölgerðin

Félagið þakkar þeim fjölmörgu sem tóku þátt í gróðursetningum og uppbyggingu á útivistarsvæðunum.





Skógræktarfélag Reykjavíkur er almannaheillafélag.

Hægt er að styðja starfið með aðild að félaginu og frjálsum framlögum.



SKÓGRÆKTARFÉLAG
REYKJAVÍKUR

Elliðavatni | 161 Reykjavík | sími 564 1770 | heidmork.is