

# BORGARSKÓGRÆKT

---

## SKÓGRÆKT Í REYKJAVÍK



HEIDMORK.IS



# BORGARSKÓGRÆKT

**SAMANTEKT STARFSHÓPS Á VEGUM SKÓGRÆKTARFÉLAGS REYKJAVÍKUR  
FYRIR GREINARGERÐ MEÐ AÐALSKIPULAGI REYKJAVÍKUR 2013**

---

Um fjöllum um borgarskóga og lýsingar á núverandi og mögulegum skógræktarsvæðum í Reykjavík

2013 – 2. prentun

## **ÚTGEFANDI**

Skógræktarfélag Reykjavíkur

## **ÁBYRGÐ**

Stjórn Skógræktarfélags Reykjavíkur

## **STARFSHÓPUR**

Aðalsteinn Sigurgeirsson

Björn Traustason

Helgi Gíslason

Ólafur Sigurðsson

Þorvaldur S. Þorvaldsson

## **RITSTJÓRI**

Gústaf Jarl Viðarsson

## **HÖFUNDAR**

Gústaf Jarl Viðarsson

Helgi Gíslason

Kristján Bjarnason

Björn Traustason

## **KORTAGERÐ**

Björn Traustason

## **LJÓSMYNDIR**

Sara Riel

## **HÖNNUN**

Darri Úlfsson

# EFNISYFIRLIT

<b>FORMÁLI</b>	<b>6</b>
<b>HELSTU SAMÞYKKTIR UM SKÓGA</b>	<b>7</b>
<b><u>BORGARSKÓGRÆKT</u></b>	<b>8</b>
<b>Trjárækt í borginni – Stefnumörkun Reykjavíkurborgar um skógrækt</b>	<b>9</b>
Endurreisn skóga	9
Gerð	9
Innmörk	9
Útmörk	9
Núverandi og mögulegir skógar í Reykjavík	10
Kolefnisbinding	11
<b>Þjónusta vistkerfa – hvað gerir skógurinn fyrir okkur?</b>	<b>12</b>
Menntun og menning	13
Útivist	14
Verðmæta- og atvinnusköpun	15
Umhverfisgæði og líffjölbreytni	16
Félagsauður	17
<b><u>LÝSING SVÆÐA</u></b>	<b>18</b>
<b>Vesturbær – Borgarhluti 1</b>	<b>20</b>
Örfirisey	20
<b>Miðborg – Borgarhluti 2</b>	<b>22</b>
<b>Hlíðar, Holt, Norðurmýri – Borgarhluti 3</b>	<b>24</b>
Öskjuhlíð	24
<b>Laugardalur – Borgarhluti 4</b>	<b>28</b>
<b>Háaleiti – Borgarhluti 5</b>	<b>30</b>
Fossvogur	30
<b>Breiðholt – Borgarhluti 6</b>	<b>34</b>
Breiðholtshvarf	34
<b>Árbær – Borgarhluti 7</b>	<b>38</b>
Elliðaárdalur	38
Heiðmörk	42
<b>Grafarvogur – Borgarhluti 8</b>	<b>46</b>
Geldinganes	46
Gufunes	50
Keldnaholt	52
<b>Grafarholt og Úlfarsárdalur – Borgarhluti 9</b>	<b>54</b>
Austurheiðar.	54
Úlfarsárdalur	58
<b>Kjalarnes – Borgarhluti 10</b>	<b>62</b>
Álfsnes	62
Esjuhlíðar við Kollafjörð og Mógilsá	66
Blikdalur	70
Esjuhlíðar og norðurhluti Kjalarness	74
Grafardalur, Norðurgröf og svæði að Skálafelli	76
<b><u>HEIMILDASKRÁ</u></b>	<b>78</b>



Á fundi fulltrúa Skógræktarfélags Reykjavíkur um útivistarskóga í borginni með borgarstjóra og fulltrúum hans að Elliðavatni hinn 17. janúar árið 2012 var samþykkt að Skógræktarfélag Reykjavíkur ynni samantekt um skógræktarstefnu borgarinnar sem gæti orðið grunnur að stefnumörkun borgarinnar í skógrækt við vinnslu aðalskipulags.

Farið var yfir málin á fundi með Páli Hjaltasyni, formanni umhverfis- og skipulagsráðs sem hvatti til gerðar þessarar samantektar og var starfshópur skipaður þegar í stað sem í eiga sæti Aðalsteinn Sigurgeirsson forstöðumaður Rannsóknarstöðvar Skógræktar ríkisins á Mógilsá, Björn Traustason landfræðingur, Helgi Gíslason framkvæmdastjóri Skógræktarfélags Reykjavíkur, Ólafur Sigurðsson arkitekt og Þorvaldur S. Þorvaldsson fv. skipulagsstjóri Reykjavíkurborgar.

Fyrsti fundurinn var haldinn 25. janúar 2012 í Rannsóknastöð Skógræktar ríkisins á Mógilsá og síðan fundað þar jafnaðarlega um verkefnið allt fram á vor 2013.

Starfshópurinn vann náði með Haraldi Sigurðssyni ritstjóra aðalskipulags Reykjavíkur og Birni Axelssyni skipulagsfulltrúa Reykjavíkurborgar um verklag og innihald og lögðu þeir fram fjölda ábendinga um hvað betur mætti fara til að fella það betur að aðalskipulagi borgarinnar eftir borgarhverfunum. Skýrslan er því í raun samstarfsverkefni Reykjavíkurborgar og Skógræktarfélags Reykjavíkur.

Á fyrstu fundunum var Kristján Bjarnason ritari og tók saman efni en Gústaf Jarl Viðarsson skógræðingur hefur stýrt samantekt og séð um texta endanlegrar skýrslu. Björn Traustason landfræðingur hefur séð um kortagerð og tekið saman efni um flatarmál skóga, landsvæði og kolefnisbindingu.

Víða hefur verið leitað fanga svo sem í fundargerðum, Ársriti Ferðafélags Íslands og Skógræktarfélags Íslands og einnig hafa verið kallaðir til einstaklingar sem þekka vel sögu skógræktar í Reykjavík. Þá er gerð vandlega grein fyrir heimildarskrá í lok skýrslunnar.

Fyrsti hluti samantektarinnar á bls. 2–10 er umfjöllun um borgarskóga en síðari hlutinn á bls. 11–47 er lýsing á svæðum í samræmi við skiptingu borgarlandsins í borgarhluta nr. 1–10. Fjallað er um landslag, staðhætti og framtíðarsýn í skógrækt og sett fram markmið og leiðir til þess að viðhalda og auka verðmæti skóga í Reykjavík.

Samstarfið og góður hugur um gerð skýrslunnar var sérstaklega ánægjulegt og miklar vonir eru bundnar við hana. Gildi þessarar vinnu gæti gagnast fleiri sveitarfélögum og skógræktaraðilum við markmiðsetningu og skipulag.

# HELSTU SAMÞYKKTIR UM SKÓGA

---

- Aðalskipulag Reykjavíkur 2001–2024
- Ályktanir ráðherrafrunda um vernd skóga í Evrópu
- Bernarsamningurinn
- Byggðaáætlun
- Loftslagssamningur Sameinuðu þjóðanna og stefna stjórnvalda í loftslagsmálum
- Lýðheilsustefna
- Lög nr. 95/2006 um landshlutaverkefni í skógrækt
- Lög um mat á umhverfisáhrifum nr. 106/2000
- Lög um umhverfismat áætlana nr. 105/2006
- Lög um náttúruvernd nr. 44/1999
- Ramsarsamningurinn
- Ríósamningurinn
- Skipulagslög nr. 123/2010
- Skógrækt í skipulagsáætlunum sveitarfélaga
- Skógrækt í sátt við umhverfið
- Skógræktarlög nr. 3/1955
- Stefna Dana og Íra í skógræktarmálum
- Tillaga um vernd og endurheimt íslenskra skóga – Umhverfisráðuneytið 2007
- Samningur Sameinuðu þjóðanna um varnir gegn eyðimerkurmyndun
- Stefnumörkun Íslands um framkvæmd Samningsins um líffræðilega fjölbreytni
- Stefna stjórnvalda í loftslagsmálum
- Selfossyfirlýsingin um sjálfbæra skógrækt 2008
- Velferð til framtíðar – Sjálfbær þróun í íslensku samfélagi – Stefnumörkun til 2020
- Þjóðminjalög nr. 107/2001

---

# BORGARSKÓGRÆKT





# TRJÁRÆKT Í BORGinni

## STEFNUMÖRKUN REYKJAVÍKURBORGAR UM SKÓGRÆKT

Reykjavíkurborg stefnir að því að 25% af flatarmáli núverandi borgarlands verði klædd skógi og skógargróðri á næstu áratugum. Þar til viðbótar muni trjágróður af ýmsum stærðum og gerðum í einkagörðum borgarinnar setja svip á hinn þéttbýla hluta borgarlandsins. Innan sveitarfélagsmarka Reykjavíkur er stór hluti lands óbyggður. Ýmsar gerðir landslags sem hentar ekki sem byggingarland, t.d. vegna bratta eða mikilla vinda, hentar vel til skógræktar. Áhersla skal lögð á að skógar borgarinnar verði með fjölbreyttum trjá- og runnagróðri. Leitast skal við að rækta hávaxnar tegundir á opnum svæðum og útivistarsvæðum og ná þannig fram skjóláhrifum fyrir borgina. Hvetja skal íbúa til að nota lágvaxnari trjágróður í gördum sínum og draga með því úr skuggaáhrifum. Áhersla verði lögð á ræktun berja- og blómrunna í skóglendi borgarinnar. Götutré/borgartré verði valin af kostgæfni út frá þolgæðum með tilliti þess álags sem slík tré verða fyrir og hugað að endanlegu formi trjáa miðað við aðstæður á hverjum stað.

### ENDURREISN SKÓGA

Á Íslandi voru áður víðáttumiklir skógar, en ósjálfbær nýting allt fram yfir miðja 20. öld eyddi þeim því sem næst alveg. Því erum við nú háð innflutningi á nær öllum skógarafurðum. Unnið er að endurreisn skóga á Íslandi og hefur náðst umtalsverður árangur og viðhorfsbreyting orðið meðal almennings með starfi áhugafólks í skógræktarfélögum og þekkingaröflun fagmanna, þótt skógarnir sjálfir séu ekki víðáttumiklir enn sem komið er. En þeir stækka og trén vaxa betur en flestir þorðu að vona. Hið sama gildir um trjágróður í þéttbýli.

Ræktun trjáa og skóga í þéttbýli á sér aldalanga hefð í borgum í Evrópu og hefur verið mótandi afl í borgarlandslagi víða um heim. Hér á landi á saga trjáræktar í þéttbýli mun styttri sögu, skógrækt innan Reykjavíkur kom til af frumkvæði

áhugamannasamtaka um skógrækt eða skógræktarfélaga. Upp úr 1950 hófst átak í þeim efnum með samvinnu Reykjavíkurborgar og Skógræktarfélags Reykjavíkur, t.d. var Heiðmörk girt af og hafist handa við að rækta skóg þar að frumkvæði félagsins. Á því tímabili var einnig lagður grunnur að öllum helstu útivistarsvæðum borgarbúa, þ.e. Heiðmörk, Elliðaárdal, Öskjuhlíð og Austurheiðum. Mikill gangur var í þessu starfi á níunda áratugnum þegar sköpuðust þúsundir starfa við gróðursetningu og gróðursettar voru á bilinu 700.000–1.000.000 skógarplöntur árlega.

### GERÐ

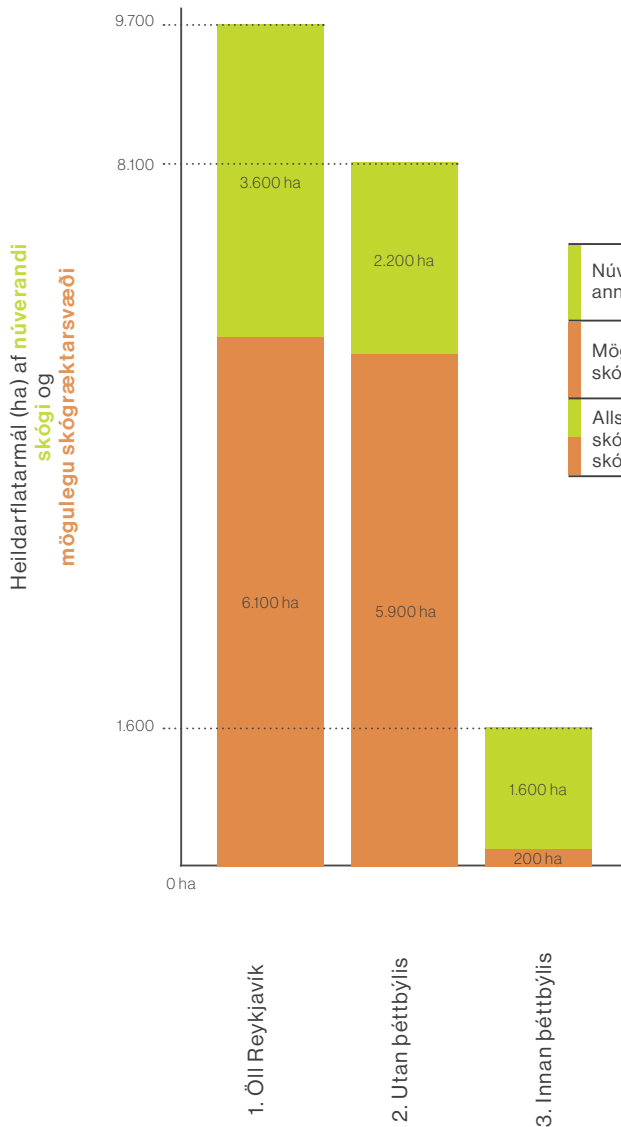
Borgarskóginum má skipta í tvennt eftir gerð, annars vegar í skóga innan þéttbýlis og hins vegar í útivistarskóga, sem ræktaðir eru innan borgarlandsins en eru utan þéttbýlis.

### INNMÖRK

Skógar innan borgar, eða svokölluð innmörk, einkennast af trjám og öðrum gróðri í tengslum við menn og framkvæmdir þeirra. Skilgreina má skóga í borgum sem samtölu allra trjákenndra plantna og annars gróðurs sem tengist umhverfi þéttrar byggðar manna, allt frá litlum samfélögum til stórborga. Til borgartrjáa teljast tré sem eru á vegum borgaryfirvalda, eins og til dæmis tré sem standa við vegi, í almenningsgördum eða umhverfis opinberar byggingar.

### ÚTMÖRK

Útivistarskógar sem ræktaðir eru utan þéttbýlla svæða eru hluti af rými sem í almennu tali er kallað græni trefillinn eða útmörk. Græni trefillinn í upplandi höfuðborgarsvæðisins gegnir lykilhlutverki í útivistariðkun borgarbúa. Innan hans eru allskyns skógar og trjálundir sem mynda misþétta samfellu. Einstaklingar, fyrirtæki, skógræktarfélög og Skógrækt ríkisins, ásamt ýmsum öðrum félagasamtökum hafa annast meginþorra þeirrar skógræktar sem þar hefur farið fram.

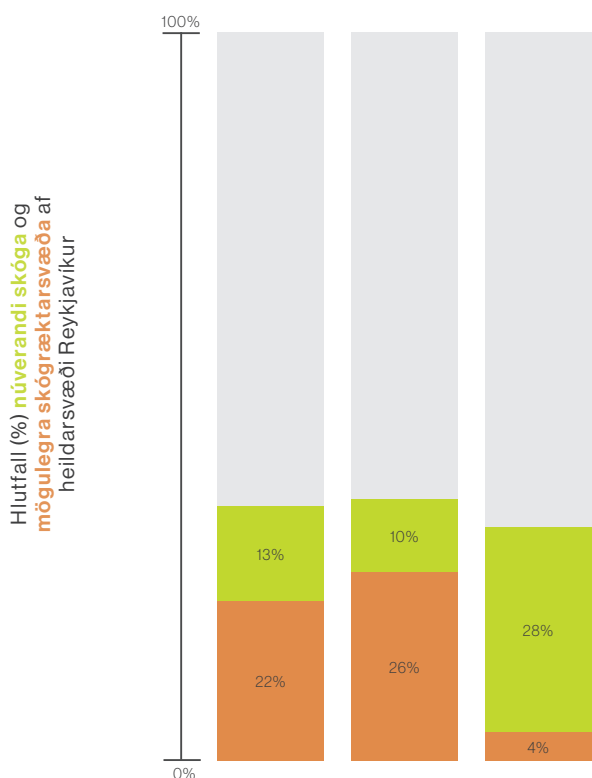


	1. Öll Reykjavík		2. Utan þéttbýlis		3. Innan þéttbýlis	
	Ha	%	Ha	%	Ha	%
Núverandi skógar og annar trjágróður	3.600	13%	2.200	10%	1.600	28%
Möguleg skógræktarsvæði	6.100	22%	5.900	26%	200	4%
Alls núverandi skógar og möguleg skógræktarsvæði	9.700	35%	8.100	36%	1.800	32%

### NÚVERANDI OG MÖGULEGIR SKÓGAR Í REYKJAVÍK

Flatarmál sveitarfélagsins Reykjavíkurborgar er alls 27.400 ha. Sveitarfélaginu var, sjónrænt séð, skipt upp í þéttbýli og land utan þéttbýlis (mynd 1). Samkvæmt þeirri skiptingu er flatarmál þéttbýlis um 5.000 ha og svæði utan þéttbýlis því alls 22.400 ha. Flatarmál skógar og annars trjágróðurs í umdæmi Reykjavíkurborgar er alls 3.600 ha, eða 13% af heildarflatarmáli sveitarfélagsins (tafla 1).

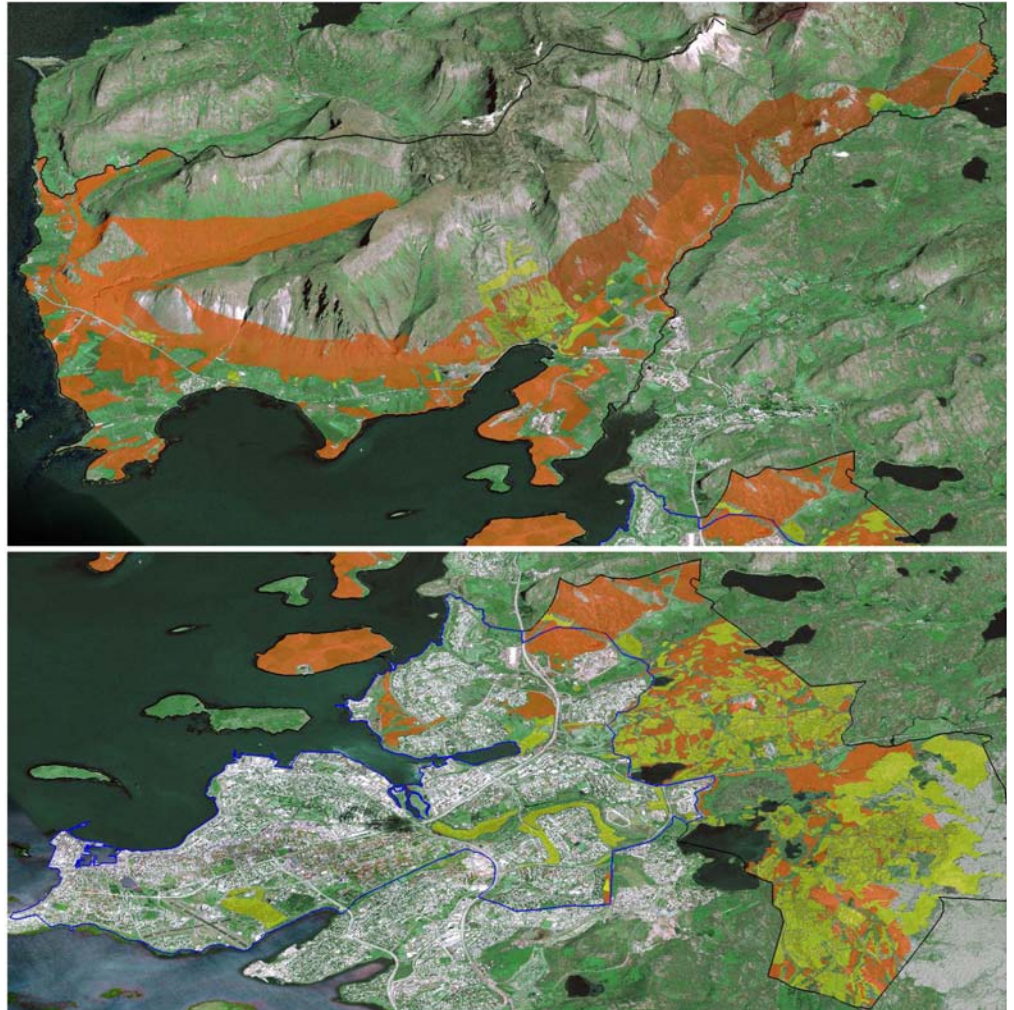
Flatarmál kortlagðra svæða byggir á landfræðilegum gagnagrunni yfir ræktað og náttúrulegt skóglendi á Íslandi (Björn Traustason og Arnór Snorrason 2008). Mögulegt skógræktarland var skilgreint með landfræðilegri greiningu (Björn Traustason og Þorbergur Hjalti Jónsson 2010). Notuð voru útbreiðslumörk rauðgrenis sem eru 9,7°C meðalhiti fyrir vaxtartíma rauðgrenis (júní – ágúst). Rauðgreni gefur ákveðnar vísbendingar um trjávöxt, þar sem það getur vaxið eru skilyrði fyrir aðrar trjátegundir yfirleitt góðar. Notað var hitafarslíkan Veðurstofu Íslands og útbreiðslusvæði tegundarinnar reiknað út. Í þeim útreikningum er gert ráð fyrir þeirri hlýnun sem orðið hefur síðastliðin ár. Þetta svæði er kallað mögulegt skógræktarsvæði og innan þess eru hitafarsleg skilyrði góð til skógræktar. Dregin eru frá öll svæði þar sem um aðra landnotkun er að ræða, þar með talin verndarsvæði. Eftir stendur svæði sem þekur 6.100 ha af flatarmáli Reykjavíkurborgar. Möguleg skógræktarsvæði og núverandi skógræktarsvæði þekja um 9.700 ha, sem eru 35% af flatarmáli Reykjavíkurborgar. Þessi greining tekur ekki tillit til jarðvegs, gróðurs og undirlags og er því um að ræða heildarsvæði og verður gróðursett innan þess. Ef gert er ráð fyrir að um 70% mögulegs skógræktarsvæðis verði þakin trjágróðri yrði flatarmál skógræktarsvæða innan Reykjavíkurborgar um 6.800 ha, eða 25% af flatarmáli hennar.



Skógar og annar trjágróður utan þéttbýlis Reykjavíkurborgar þekur alls 2.200 ha, eða 10% af flatarmáli borgarinnar utan þéttbýlis (tafla 2).

Mynd 1.  
Núverandi skógar og  
framtiðarskóglendi innan  
umdæmis Reykjavíkurborgar.  
Sveitarfélaginu var skipt upp í  
þéttbýli og svæði utan þéttbýlis.

-  Möguleg skógræktarsvæði
-  Núverandi skógar og annar trjágróður
-  Mörk Reykjavíkurborgar
-  Þéttbýli Reykjavíkurborgar



Mat á flatarmáli skóga og annars trjágróðurs í þéttbýli Reykjavíkurborgar byggir á úttekt sem gerð var á kolefnisbindingu trjágróðurs í Reykjavík (Gústaf Jarl Viðarsson 2010). Samkvæmt niðurstöðum hennar er flatarmál trjágróðurs í þéttbýli Reykjavíkurborgar um 1.000 ha (tafla 3). Um tölfræðilega úttekt er að ræða en ekki eiginlega kortlagningu að ræða, því eins og sést á mynd 1 eru einungis kortlögð útivistarsvæði innan þéttbýlismarkanna. Flatarmál útivistarsvæða og almenningsgarða er um 400 ha, en að baki því mati mat eru kortlögð svæði eins og áður segir. Heildarflatarmál trjágróðurs í þéttbýli Reykjavíkurborgar er því samkvæmt þessu 1.400 ha, eða 28% af flatarmáli þéttbýlis Reykjavíkurborgar. Ef gert er ráð fyrir því að þekja trjágróðurs eigi eftir að aukast á svæðum sem skipulögð hafa verið undir byggð má reikna með að flatarmál trjágróðurs geti aukist um 200 ha, miðað við að þekja trjágróðurs sé 7% af flatarmáli byggingasvæðanna. Með því móti verður þekja núverandi og framtiðartrjágróðurs 1.600 ha, eða 32% af flatarmáli þéttbýlis Reykjavíkurborgar.

## KOLEFNISBINDING

Hægt er að áætla lauslega kolefnisbindingu skóga miðað við tiltekna forsendur. Ef gert er ráð fyrir að kolefnisbinding

trjágróðurs sé að meðaltali 4–6 tonn á ha á ári (Arnór Snorrason 2006) má áætla bindingu kolefnis fyrir skóglendi innan umdæmis Reykjavíkurborgar. Ef 25% (6.800 ha) af landi í umdæmi Reykjavíkurborgar væru skógi vaxin myndu skógarnir binda 27.200–40.800 tonn kolefnis á ári meðan þeir væru að verða fullvaxta. Til samanburðar var útstreymi koldíoxíðsigilda vegna vegasamgangna árið 2009 í Reykjavík 220.000 tonn (Reykjavíkurborg 2009).

# ÞJÓNUSTA VISTKERFA

## HVAÐ GERIR SKÓGURINN FYRIR OKKUR?

Skógar gegna margvíslegu hlutverki sem er svo sjálfsgagt í okkar daglega lífi að við tökum varla eftir því. Skógar skópu og viðhalda súrefnisforða andrúmsloftsins. Með vatnsmiðlun, jarðvegsvernd, skjólmyndun og annarri stýringu náttúrulegra ferla viðhalda þeir lífvænlegu umhverfi á jörðinni. Með ljóstillifun sinni beisla skógar sólarorku og breyta henni í fjölda afurða sem eru undirstöður hagsældar um heim allan. Sama ferli bindur koltvísýring úr andrúmsloftinu og kemur þannig í veg fyrir að yfirborð jarðar ofhitni. Stór hluti allra lífverutegunda jarðarinnar býr í skógum heims. Skógar eru mikilvægir í menningu okkar, sögu og samfélagi. Án þeirra getum við ekki verið.

Tré eru þáttur í mótun borga og umhverfis á sama hátt og hús og götur. Götutré, trjáþyrpingar og skógarlundir ásamt húsum mynda torg og garðrymi, limgerði og trjáraðir eru umgjörðir um lóðir og almenningssvæði. Trjálundir í gördum, græn svæði og skógarreitir í útmörkinni eru til yndisauka, skjólmyndunar, útivistar og landbóta. Trjágróður og skógar í og við borgina hafa áhrif á borgarmyndina í heild, sem og veðurfar og loftgæði og efla þannig lýðheilsu borgarbúa. Með því að rækta upp skóglendi innan borgarlandsins má auka gæði nærliggjandi svæða vegna skjóláhrifa trjágróðurs. Aukin skógrækt á annars ónýttum svæðum eykur hagsæld og skapar aðlaðandi svæði fyrir borgarbúa.

## MENNTUN OG MENNING

Gróður er mikilvægur þáttur í lífi fólks, hann bætir andrúmsloft, gefur skjól, er búsvæði dýra og gegnir ýmsum öðrum vistfræðilegum hlutverkum. Hann virkjar anda og ímyndunarafl, auk þess að hafa mikil sjónræn áhrif. Skógar eru mikilvægur þáttur í menningu héraðs og erlendis og sjást þess merki í leiklist, ljóðlist, tónlist, sagnagerð og myndlist. Nægir t.d. að nefna alþekkt dægurlög svo sem „Í Hallormsstaðarskógi“ og „Vor í Vaglaskógi“. Sögusvið barnabóka er gjarnan í skógi og má nefna „Draugaslóð“ eftir Kristínu Helgu Gunnarsdóttur, sem á sér upphaf og endi í Heiðmörk og þá eru ónefndar fjölmargar sögur og sagnir, ljósmyndir, málverk og fleiri listaverk. Í skóginn sækir fólk frið og slökun, tengsl við náttúru og sitt innra eðli. Í skóginum hittir það eða verður vart við dularfullar verur, jafnt ljúfar sem góðar, svo sem skógardísir, eða ógnandi og hættulegar, svo sem skrímsli og óvættir.

Mikilvægt er að fræða almenning um hinar ýmsu hliðar trjá- og skógræktar, bæði mikilvægi skóga sem vistkerfis og menningarlegt gildi þeirra, og má í því samhengi nefna Náttúruskóla Reykjavíkur, grenndarskóga skóla, Lesið í skóginn, o.fl.

### LEIÐIR

- Stuðla að góðri aðstöðu í skógum til kennslu, fræðslustarfsemi og listsýninga.
- Styðja við útgáfu fræðsluefnis um tré og skóga.
- Styðja við menntun kennara/leiðbeinanda í útikennslu.



# ÚTIVIST

## HEILSUBÓT

Samkvæmt könnun IMG Gallup árið 2004 er mikill meirihluti landsmanna jákvæður í garð skógræktar og vill auka hana. Skógarferðir eru mjög vinsælar og er það svipað viðhorf og komið hefur í ljós í sambærilegum könnunum í nágrannalöndum okkar, enda eru skógar og önnur útivistarsvæði borgarinnar kjörinn vettvangur til líkamlegrar og andlegrar heilsueflingar.

Skógurinn er almennt talinn „náttúrulega heilsubættandi“ og hefur mikla þýðingu fyrir lýðheilsueflingu borgarbúa. Skógurinn sjálfur og trjágróður í þéttbýli dregur úr áhrifum mengunar og öfgum í veðurfari og gerir þannig alla útiveru eftirsóknarverðari. Aukin útbreiðsla skóga og bætt aðgengi býður upp á fjölbreyttari möguleika til útivistar og nýtingar.

## ÚTIVISTARIÐKUN

Gott aðgengi og vel skipulagðir skógar skapa möguleika á ýmiss konar íþróttaiðkun, náttúruskoðun og fræðslu. Skóglendi nýtist til íþróttaiðkunar á borð við göngur, hlaup af ýmsu tagi, hjólréiðar, skíðagöngu, hestaferðir, o.fl. Skógar eru jafnframt mikið sóttir af ferðafólki, enda fylgir þeim oft en ekki útivistaraðstaða, kyrrð og næði og ekki síst skjól.

## LEIÐIR:

- Fjölga útivistarsvæðum og skógum í borgarlandinu.
- Stuðla að fjölgun og viðhaldi á ýmsum gerðum göngustíga og vegum í borgarlandinu og hvetja til notkunar þeirra.
- Stuðla að þróun aðferða við skipulagningu og umhirðu skóga til að þeir megi nýtast á sem fjölbreytilegastan hátt.
- Stuðla að auknu trausti fólks á skógum sem öruggu og aðlaðandi umhverfi, t.d. með góðri umhirðu, lýsingu og framboði á fjölbreyttri aðstöðu til útivistar.
- Stuðla sérstaklega að aðgengi hreyfihamlaðra að skógum og auka nýtingarmöguleika í skóglendi fyrir mismunandi markhópa.



# VERÐMÆTA- OG ATVINNUSKÖPUN

Sú vistkerfisþjónusta sem hlýst af borgarskógaum er samfélögum og íbúum þeirra dýrmæt. Tré og skógar draga úr mengun ýmissa efna eins og t.d. koltvíoxíðs (CO<sub>2</sub>), niturtvíoxíðs (NO<sub>2</sub>), brennisteinstvíoxíðs (SO<sub>2</sub>), kolmonoxíðs (CO) og svifryks, sem er í miklu magni innan þéttbýlis vegna útblásturs bílaumferðar, iðnaðar, jarðvegseyðingar eða eldvirkni. Trjágróður bætir almennt loftgæði í umhverfi sínu, dregur úr rennsli ofanvatns og minnkar þar með álag á skólplagnir þegar úrkoma er mikil. Einnig sparar trjágróður orku fyrir heimili og fyrirtæki með því að skýla húsum fyrir kælandi vindi á veturna og draga úr hita á sumrin með því að skýla þeim fyrir sól, auk þess sem skjóláhrif hans draga úr þörf fyrir viðhald á húsum. Skógar bæta vatnsgæði þar sem þeir vaxa, en rannsóknir hafa sýnt að skógrækt minnkar losun nitrats út í vatn og bætir lífríki í vötnum. Skógur sem vex við vatnasvið eykur ákomu lífræns efnis, bætir búsetuskilyrði lífvera og stuðlar að auknu fæðuframboði, t.d. fyrir fiska.

## UMHVERFI

Borgarskógurinn bætir veðurskilyrði í Reykjavík, en sýnt hefur verið fram á að meðalvindhraði í borginni hafi farið minnkandi síðastliðna áratugi í kjölfar aukins og hávaxnari trjágróðurs. Það kemur til vegna samspils græna trefilsins sem skýlir borginni og vegna hávaxinna borgartrjáa innan þéttbýlis sem kljúfa vindstrauma. Tré draga úr hávaða frá umferð og iðnaði og skapa búsvæði og fæðu fyrir ýmsar tegundir fugla inni í borginni þar sem þeir gætu ekki þrífist annars. Enn fremur hefur það sýnt sig erlendis að skógar geta dregið úr áhrifum náttúruhamfara, eins og t.d. af völdum skriðu í kjölfar jarðskjálfta.

## LÝÐHEILSA

Skógar og tré í borgum auka lífsgæði borgarbúa á fleiri máta, þar sem þau hafa áhrif á ýmsa þætti tilverunnar; félagslega, efnahagslega, andlega, líkamlega og fagurfræðilega. Rannsóknir hafa sýnt fram á tengsl milli lýðheilsu og magns trjágróðurs í umhverfi fólks. Skógar skapa umgjörð sem hefur jákvæð áhrif á næsta nágrenni mannsins, þeir mynda vistlegt umhverfi sem laðar fólk að til búsetu og vinnu. Skógar auka fjölbreytni landslags í skóglitlum löndum og skógi vaxin og skjólsæl útivistarsvæði stuðla að auknum möguleikum í ferðaþjónustu.

## ATVINNA

Skógrækt er í eðli sínu atvinnuskapandi. Í Reykjavík hafa þúsundir ungmenna unnið að skógrækt um áratugaskeið. Atvinnuátaksverkefni hafa verið fjölmörg og skapað fjölda starfa. Skógræktin hefur kallað á sérfræðimenntun

og sérhæfð störf og fer þeim fjölgandi með hverju ári. Vaxandi umfang skóga kallar t.d. á fleiri störf við grisjun, beina umhirðu þeirra og úrvinnslu viðarafurða. Fjöldinn allur af sjálfbóðaliðum hefur unnið að skógrækt í Heiðmörk og um 1.200 félagsmenn sem vilja leggja málefni gott lið eru í Skógræktarfélagi Reykjavíkur.

## GÆÐI

Skógarauðlind í borgarlandinu er líka bein uppspretta efnahagslegra gæða í formi timburs, jólatrjáa, greina, sveppa og berja. Viður er umhverfisvænt hráefni, hagkvæmur og til fjölmargra hluta nytsamlegur. Timbur er umhverfisvænsta byggingarefni sem völ er á. Auðlindin er endurnýjanleg, afurðirnar endurnýtanlegar og nýtingin stuðlar að kolefnisbindingu til langs tíma. Kröfur samfélagsins um sjálfbærni eru líklegar til að stuðla að því að þessir eiginleikar timburs verði í miklum metum um ókomna tíð. Trjátegundir sem ræktaðar eru á Íslandi með góðum árangri hafa í för með sér fjölbreytt tækifæri til nytja. Fjárhagslegur ágóði er ein meginstoð sjálfbærrar þróunar og undirstaða þess að hinar margvíslegu afurðir og þjónustupættir í tengslum við skóga skili sér til almennings.

## KOLEFNISBINDING

Kolefni í dag og möguleg kolefnisbinding og kolefnisforði í framtíðinni

Ræktaðir skógar í borgarlandinu eru um 1.800 ha. Vöxtur skóganna er um 3,8 m<sup>3</sup>/ha/ári eða um 6.800 m<sup>3</sup> á ári. Miðað við kr. 14.000 virði m<sup>3</sup> má áætla heildarverðmæti árlegs viðarvaxtar um 100 milljónir kr. Yrði flatarmál skógana aukið í 4.000 ha. yrði vöxturinn 15.200 m<sup>3</sup>. Kolefnisbinding í ræktuðum skógi er áætluð 2,3 tonn/ha/ár. Binding kolefnis á 1.800 ha er þá 4.140 tonn/ári.

## LEIÐIR

- Hvetja til nýsköpunar og þróunar úrvinnsluiðnaðar og samþætta skógrækt öðrum landnýtingarkostum og atvinnugreinum.
- Hvetja til uppbyggingar á skógartengdri ferðaþjónustu og rannsókna á möguleikum slíkrar ferðaþjónustu, svo sem skógardögum, útítonleikum, íþróttaviðburðum og gönguferðum með leiðsögn.

# UMHVERFISGÆÐI OG LÍFFJÖLBREYTNÍ

Skógar gegna mikilvægu hlutverki í samningnum um líffræðilega fjölbreytni (Convention on Biological Diversity, CBD) sem gerður var í Ríó de Janeiro 5. júní 1992. Ýmsar rannsóknir, erlendar sem og íslenskar (Skógvist) hafa sýnt fram á mikilvægt hlutverk skóga og veigamikla þýðingu þeirra að því er varðar líffræðilega fjölbreytni. Gildir þá einu hvort skógarnir eru sjálfsprottir með innlendum tegundum eða hafa verið gróðursettir með tegundum af öðrum uppruna. Bæði gróðursettir og náttúrulegir skógar gegna mikilvægu hlutverki í samningnum um líffræðilega fjölbreytni. Hugtakið sjálfbær þróun kom fyrst fram á sjónarsviðið í umfjöllun um skógrækt. Þýski skógfræðingurinn Hans Carl von Carlowicz notaði hugtakið fyrst í ritinu *Silvicultura Oeconomica* árið 1713 til að lýsa því hvernig hægt væri að nýta skóg án þess að eyða honum. Georg Ludwig Hartig (1764–1837) útskýrði hugtakið enn fremur á þennan hátt: „Öll skynsamleg skógrækt verður að hafa í heiðri og leitast við að efla og nýta sem best gæði skógarins, en þannig að óbornar kynslóðir geti sótt í skógana að minnsta kosti jafn mikil gæði og núlifandi kynslóð krefst sér til handa.“ Löng hefð er því fyrir sjálfbærni í ræktun, meðferð og nýtingu skóga. Í fjölþjóðasamstarfi um vernd skóga í Evrópu (Forest Europe) var eftirfarandi skilgreining samþykkt af Evrópuþjóðum (þ.á.m. Íslandi) og er hún einn helsti grundvöllur þess samstarfs: Sjálfbær skógrækt táknað að varsla og nýting skóga og skóglendis sé með þeim hætti og í þeim mæli að það viðhaldi líffræðilegri fjölbreytni þeirra, sem og framleiðni, endurnýjunarhæfni, lífvænleika og getu til þess að uppfylla, nú og um ókomna tíð, vistfræðilegt, hagrænt og félagslegt hlutverk á hverjum stað, í hverju landi og um veröld alla án þess að skaða önnur vistkerfi.

Forsenda sjálfbærrar skógræktar á Íslandi er að við höldum uppbyggingu skógarauðlindarinnar áfram. Hugtakið skógarauðlind er hér notað um öll þau umhverfislegu, hagrænu og félagslegu gæði sem skógur leiðir til, óháð því hvort eða hvernig þau eru metin til fjár. Náttúruskógar voru meðal höfuðvistkerfa landsins, en þekja þeirra hefur rýrnað um 95% frá landnámi sökum skógareyðingar og beitar. Vernd þeirra og aukin útbreiðsla er mikilvægur liður í að vernda og efla líffjölbreytni. Skógur veitir auk þess betri vörn gegn vind- og vatnsrofi jarðvegs en annar gróður. Rýrt og rofið land hefur margvísleg neikvæð umhverfisáhrif og stendur ekki í teljandi mæli undir kröfum um líffræðilega eða efnahagslega framleiðni. Með skógrækt er hægt að bæta landgæði á slíku landi á ný, auka framleiðni þess og stuðla að sjálfbærri landnýtingu.

Vatnsmiðlunareiginleikar skóga verja og auka vatnsgæði. Skóglendi tefur framrennsli úrkomu og snjóleysinga, varðveitir raka í jarðvegi og dregur þannig úr flóðum og vatnsrofi, sem spillt getur vatnsbólum og lífríki vatnsfalla. Skógurinn skapar búsvæði fyrir margar tegundir lífvera og í skóglausu landslagi eykur nýr skógur óneitanlega búsvæðafjölbreytni. Allmargar fremur sjaldgæfar lífverutegundir eru háðar skógum og skógarjöðrum. Ræktun skóga með fjölbreyttu tegundavali gerir þá meira aðlaðandi fyrir fólk, en jafnframt hæfari til að bregðast við sibreytilegum aðstæðum og óvæntum áföllum, auk þess að efla líffræðilega fjölbreytni í meira mæli. Loftgæði hafa mikil áhrif á heilsufar fólks. Tré og skóglendi, einkum í þéttbýli, bætir loftgæði með því að fanga svifryk og draga í sig mengandi lofttegundir.

## LEIÐIR

- Auka skógrækt til uppgræðslu og jarðvegsverndar á rofsvæðum og öðru rýrlendi.
- Kynna þýðingu borgarskóga og trjálanda fyrir umhverfisbætur og umhverfisvernd, t.d. við að draga úr mengun í þéttbýli.
- Auka þekkingu á landslagsþáttum, vernda sérstætt landslag, náttúrulegar skógarleifar, fornleifar og sögustaði, þar með talið sögutengda landslagsþætti, sögulega skógarlundi og merk tré og nýta möguleika skógræktar til að fegra land með góðri hönnun og áætlanagerð í skógrækt.
- Hvetja til umhirðu skóga (s.s. grisjun og endurgróðursetning) til að auka tegundafjölbreytni og bæta ásýnd og innra og ytra útsýni (nærhrif og fjarhrif skóganna) með því að fella þá vel að landslagi.



# FÉLAGSAUÐUR

Skógrækt og tengdar umhverfisbætur skapa vettvang fyrir þátttöku almennings í félagslífi. Skógræktarfélög hafa verið frumkvöðlar í skógræktarstarfi á höfuðborgarsvæðinu og skapað borgarbúum ýmis tækifæri til þess að taka þátt í ræktun skóga. Slík þátttaka almennings í samfélagslegum verkefnum og félagastarfsemi tengdum skógrækt styrkir tvímælalaust félagslega innviði samfélagsins og má því segja að skógrækt stuðli á ýmsan hátt að bættum lífsgæðum.

Landnemar í skógrækt eru hópar fólks sem hafa tekið að sér að rækta skóg á spildu sem þeim er úthlutað. Þekktustu dæmin um slíkt eru í Heiðmörk, þar sem landnemar hafa verið starfandi frá upphafi. Flestir skógræktendur finna hjá sér hvöt til að stunda skógrækt. Stundum er hún orðuð á þann veg að fólk vilji „fegra land“ eða „greiða skuldina við landið“, en oftast er það ánægjan af því að rækta, skapa og bæta sitt nánasta umhverfi sem knýr fólk áfram.

Sumir skógræktendur eru hvattir áfram af voninni um ágóða af skógrækt. Má nefna sem dæmi hagnað af væntanlegri sölu afurða, sem þó verður vart að veruleika fyrir en að nokkrum áratugum liðnum frá því að skógræktin hófst. Nærtækara er að verð á landi eykst með tilkomu skógar og trjáa og sjá eigendur því ágóða í formi aukins verðmætis eigna sinna. Menningarlegir viðburðir og skipulögð útivera, svo sem gönguferðir með leiðsögn í skógum, fyrirbyggir að félagslegar hindranir komi í veg fyrir að fólk njóti skóga. Með skógrækt og í skóglendi eru tækifæri til að skapa störf við félagslega þjónustu þar sem fólk getur öðlast færni á ýmsum sviðum. Þá má nýta skóg sem umgjörð fyrir ýmsa kennslu líkt og flestir grunnskólar á höfuðborgarsvæðinu gera með því að starfrækja útikennslustofur í grenndarskógum. Einnig í sumarstarfi ungs fólks við skógrækt, göngustígagerð o.fl. En einnig hefur starfsendurhæfing við skógrækt og umhirðu skóga gefið góða raun.

Þörf er á því að fólk taki virkan þátt í skógrækt og ákvarðanatöku um landnýtingu á sínu svæði með þátttöku í skógræktarfélögum og öðrum félögum sem fást við landnýtingu. Slík félagasamtök fylgjast með og gera tillögur í tengslum við gerð skipulagsáætlana í sínum sveitarfélögum.

## LEIÐIR

- Skapa aðlaðandi vettvang til útivistar, með því að stuðla að ræktun, umhirðu og bættu aðgengi að skóglendi, m.a. með skráningu og áætlanagerð fyrir svæðin og gerð viðhorfskannana til útivistaraðstöðu.
- Auka þekkingu á þætti skóga í að efla lýðheilsu og auka nýtingu þeirra í því augnamiði, meðal annars með samstarfi við aðila innan heilbrigðisgeirans, að þróa og innleiða heilsuskógaverkefni.
- Stuðla að þróun aðferða við skipulagningu og umhirðu skóga til að nýta megi þá á sem fjölbreytilegastan hátt, með sem mestum félagslegum ávinningi fyrir almenning.
- Auka framboð sumarstarfa við skógrækt.
- Virkja hverfasamtök í Reykjavík til ræktunar, t.d. með því að þau taki ákveðin svæði í fóstur innan síns hverfis.

---

# LÝSING SVÆÐA





# VESTURBÆR

## BORGARHLUTI 1

---

# SVÆÐI TIL UMFJÖLLUNAR

## ÖRFIRISEY

---

### MARKMIÐ

- BÆTA VEÐURFARSLEG SKILYRÐI Á SVÆÐINU.
- SKAPA AÐLAÐANDI ÚTIVISTARSVÆÐI FYRIR BÆJARBÚA OG FERÐAMENN.

### LEIÐIR

- STUÐLA AÐ AUKINNI RÆKTUN GÖTUTRJÁA.
- RÆKTA UPP SKJÓLBELTI.
- SKILGREINA OG TAKA FRÁ SVÆÐI TIL RÆKTUNAR.
- RÆKTA UPP SKÓGARLUNDI.



### LANDSLAG OG STAÐHÆTTIR

Örfirisey var eyja við Kollafjörð sem nú hefur verið tengd með landfyllingu við meginland Reykjavíkur. Þar hefur verið oliubirgðastöð frá árinu 1950 og er Örfirisey í dag eini staðurinn í höfuðborginni þar sem oliubirgðastöðvar eru starfræktar. Svæðið einkennist að miklu leyti af hafnarstarfsemi. Ýmis önnur starfsemi er þar, t.d. smiðjur, verlanir, vinnustofur og matsölustaðir.

### LÍFRÍKI OG GRÓÐURFAR

Í Örfirisey er ekki mikið um gróður, þótt hægt sé að finna einstaka græn svæði.

### FRAMTÍÐARSÝN

Örfirisey er nálægt miðborgarsvæði Reykjavíkur og tengist hinum nýja miðbæ sem nú er verið að byggja upp. Notkun svæðisins er fjölbreytt, en græn svæði vantar tilfinnanlega í þessum hverfishluta. Ferðamenn sækja meðal annars talsvert á svæðið til þess að skoða Sjóminjasafnið og gömlu höfnina og með því að rækta upp skjólbelti og skógarlundi væri hægt að bæta veðurfarsleg skilyrði og skapa útivistarsvæði sem væri aðlaðandi fyrir bæjarbúa og ferðamenn.

Faxaflóahafnir leggja áherslu á ræktun götutrjáa og hafa nú þegar gróðursett umtalsverðan fjölda af öspum meðfram Fiskislóð.

MIDBORG

BORGARHLUTI 2

---

SVÆÐI TIL UMFJÖLLUNAR

ENGIN SKÓGRÆKTARSVÆÐI INNAN

ÞESSA BORGARHLUTA

---



# HLÍÐAR + HOLT + NORÐURMÝRI

## BORGARHLUTI 3

---

### SVÆÐI TIL UMFJÖLLUNAR

## ÖSKJUHLÍÐ

---

### MARKMIÐ

- AUKA ÚTIVISTARGILDI ÖSKJUHLÍÐAR.
- AUKA ÚTIVISTARNOTKUN.

### LEIÐIR

- AUKIN UMHIRÐA OG GRISJUN SKÓGA.
- FJÖLGA TEGUNDUM TRJÁA, RUNNA OG UNDIRGRÓÐURS.
- AUKA SÝNILEIKA ÁHUGAVERÐRA MANNVISTARLEIFA.
- SKIPULEGGJA FRÆÐSLUSTÍG MEÐ HELSTU UPPLÝSINGUM UM ÞAÐ SEM FYRIR AUGU BER.
- TENGJA ÖSKJUHLÍÐ BETUR VIÐ NÆSTU HVERFI MEÐ BYGGINGU GÖNGU- OG HJÓLREIÐABRÚAR YFIR Í HLÍÐAHVERFI.





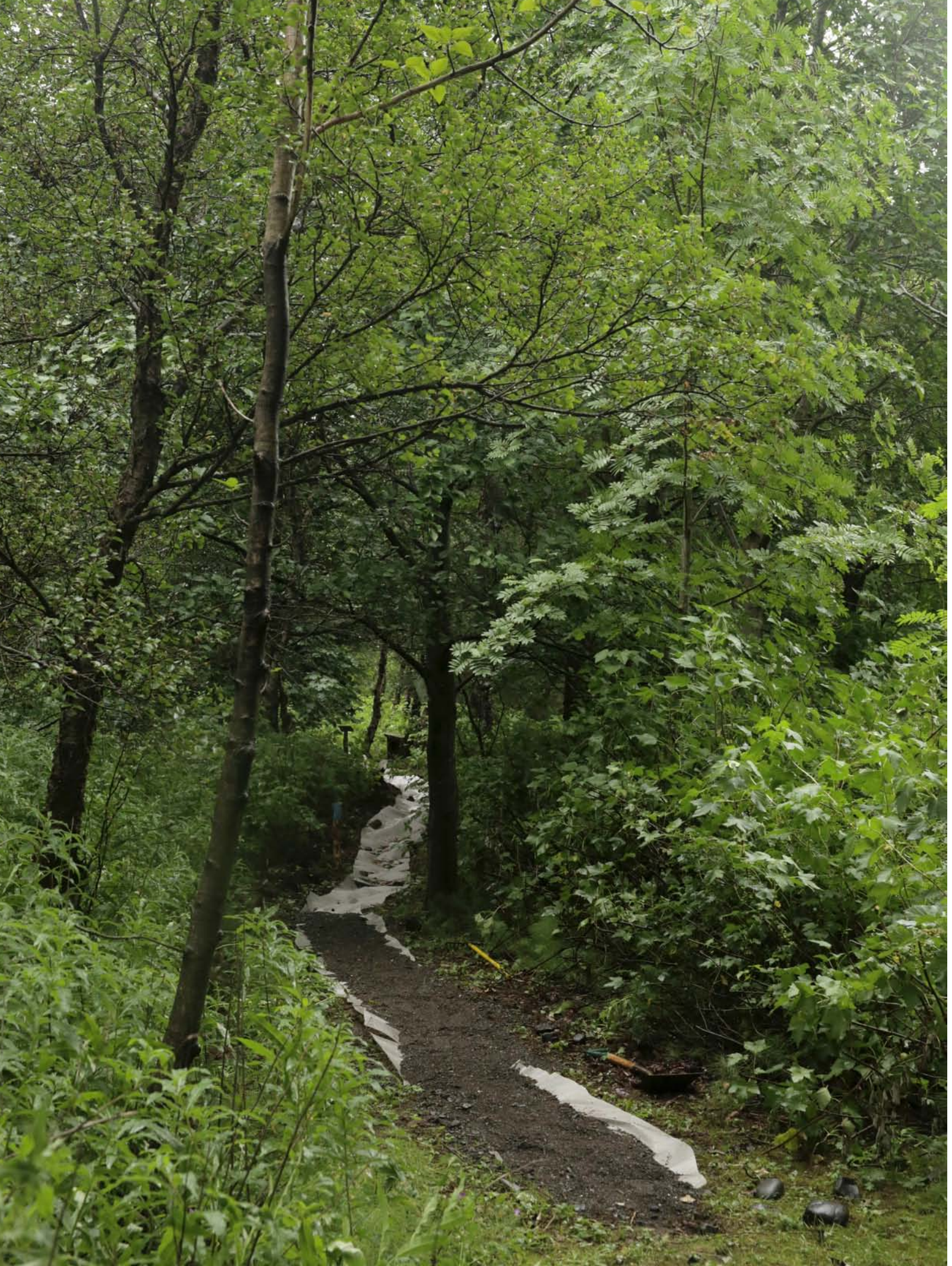
## LANDSLAG OG STAÐHÆTTIR

Öskjuhlíð er hæsti hluti grágrýtisháls sem liggur frá austri til vesturs inni í miðri borginni og nær 61 metra hæð yfir sjávarmáli.

Öskjuhlíðin er mjög vinsælt útivistarsvæði; skipulagðir göngu- stígar eru fjölmargir, lífríkið öflugt og skógurinn gróskumikill. Aðstaða hefur verið sköpuð til margskonar íþróttaiðkunar og afþreyingar, auk þess sem Perlan er eitt helsta kennileiti borgarinnar. Undanfarna áratugi hefur margskonar starfsemi stöðugt farið vaxandi í og við Öskjuhlíðina.

Öskjuhlíð tilheyrði landnámsbænum Vík. Talið er að hún hafi verið skógi vaxin í upphafi og þar hafi verið sel um

aldir. Minjar um fyrri búskaparhætti svo sem sel, stekkir og fjárbyrgi finnast á nokkrum stöðum og eins rústir bæjarins Nauthóls, sem var hjáleiga frá Skildinganesi um hundrað ára skeið, eða fram undir seinni heimsstyrjöld. Ein mestu umsvif bandamanna hér á landi voru við Öskjuhlíðina; flugvöllur í Vatnsmýrinni, eldsneytistankar og loftvarnarbyrgi, neðanjarðarvatnstankar og heil braggahverfi sem hýstu hermenn og allt umstang sem slíku fylgir. Stríðsminjar eru á víð og dreif um Öskjuhlíðina, einkum að norðan- og vestanverðu. Árið 1913 hófst stórfellt grjótnám í tengslum við hafnargerð og var grjótið flutt með jarnbrautarlest niður í Reykjavíkurhöfn. Á tímum seinni heimsstyrjaldarinnar fór einnig fram mikið grjótnám í hlíðinni vegna flugvallargerðar og annarra umsvifa. Fyrsti vatnstankur Hitaveitu Reykjavíkur var



byggður árið 1940, nú eru þeir sex, og var veitingastaðurinn Perlun þar ofan á opnaður árið 1991. Í dag er einn vatnstankur nýttur undir safn og fyrirhugað er að opna Náttúrugripasafn Íslands í Perlunni.

## LÍFRÍKI OG GRÓÐURFAR

Fuglalíf er mikið í Öskjuhlíð og hafa sést þar um 90 tegundir fugla. Gróðurfar er gróskumikið, en þar er skógur mjög áberandi. Kanínur hefur verið sleppt í hlíðina í seinni tíð, sem er vandamál að sumra mati, en annarra ekki.

Gróðurfar í Öskjuhlíð er fjölbreytt og þar eru skráðar 135 tegundir háplantna. Þegar jökullinn létti sínum kalda hrammi af landinu fyrir um 10.000 árum hófst landnám gróðursins og sveiflaðist gróðurfar eins og gefur að skilja eftir hlýjum og köldum og votum og þurrviðrasömum tímabilum í þúsundir ára. Birki óx í Öskjuhlíðinni lengi vel og mun hafa verið gróskumikið við komu landnámsmanna að ströndum Faxaflóans. Smám saman var þó trjágróður upprættur með öllu vegna beitar og til eldiviðarbrúks. Einnig var stórfelld mótekja í Vatnsmýrinni skammt frá.

Nú á dögum er lítilsháttar votlendi, graslendi og mólendi í Öskjuhlíðinni, en langmest ber þó á skóginum. Tilraunir í skógrækt hófust í Öskjuhlíðinni árið 1951 að frumkvæði Skógræktarfélags Reykjavíkur og Skógræktar ríkisins og voru starfsmenn Flugmálastjórnar fyrstir til að gróðursetja þar tré í vesturhlíðinni. Vinnuskóli Reykjavíkur starfaði þarna lengstum, en Hitaveitan stóð straum af kostnaði við þessa ræktun. Skógræktarfélag Reykjavíkur skipulagði allt þetta starf og hafði umsjón með því í áratugi.

Nú ber mest á gróskumiklum bergfuruskógi í norðurhlíðinni, birkiskógi í lágahlíðum sunnan til og þess á milli blöndu af ösp, víði, birki, reynivið, furu og hávöxnu greni. Sitkagrenið hefur náð um 15 metra hæð þar sem hafist var handa upp úr miðri 20. öldinni og verður drottandi tegund á þeim slóðum þegar fram líða stundir. Það gildir með Öskjuhlíðina sem önnur svæði að hærri tré og betra skjól gefa færi á fjölbreyttari ræktun og þar með verðmætari skógi.

## FRAMTÍÐARSÝN

Öskjuhlíð var eyja í Kollafirði við hærri sjávarstöðu fyrir rúmum 10.000 árum og á okkar dögum er hún eyja í þeim skilningi að þar er gríðastaður í ys og þys borgarlífsins. Hún er skógi vaxið útivistarsvæði og þar með eitt helsta „lunga“ borgarinnar.

Verðmæti Öskjuhlíðar felast í hinu vinsæla útivistarsvæði og margskonar nýtingu þess. Þarna eru stundaðar göngur og hlaup, skíðagöngur, hjólreiðar og fjallahjólreiðar, klettaklifur og rathlaup, svo helstu íþróttagreinar séu nefndar. Mikill fjöldi borgarbúa og ferðamanna heimsækir Perluna og veitingastaðinn Nauthól og ylströndina í Nauthólsvík. Og margir ganga um Öskjuhlíðina allan ársins hring sér til ánægju og án allrar samkeppni, virða fyrir sér trén og „fylgjast með fuglum himinsins og anda að sér ilmi skógarins“.

Nauðsynlegt er að sinna umhirðu og grisjun skógarins í Öskjuhlíð til þess að ná fram betri vexti valinna trjáa. Einnig þarf að fjölga tegundum trjáa og undirgróðurs og skipuleggja fræðslustig með helstu upplýsingum um það sem fyrir augu ber. Óvenju gróskumikill bergfuruskógur er áberandi norðan í hlíðinni vestan við Keiluhöllina. Hann þarf að grisja og gera aðgengilegri.

Til mikilla bóta væri að tengja Öskjuhlíðina betur næstu hverfum með byggingu göngu- og hjólreiðabrúar yfir í Hlíðahverfið til norðausturs.

# LAUGARDALUR

## BORGARHLUTI 4

---

SVÆÐI TIL UMFJÖLLUNAR  
ENGIN SKÓGRÆKTARSVÆÐI INNAN  
ÞESSA BORGARHLUTA

---



# HÁALEITI

## BORGARHLUTI 5

---

### SVÆÐI TIL UMFJÖLLUNAR

## FOSSVOGUR

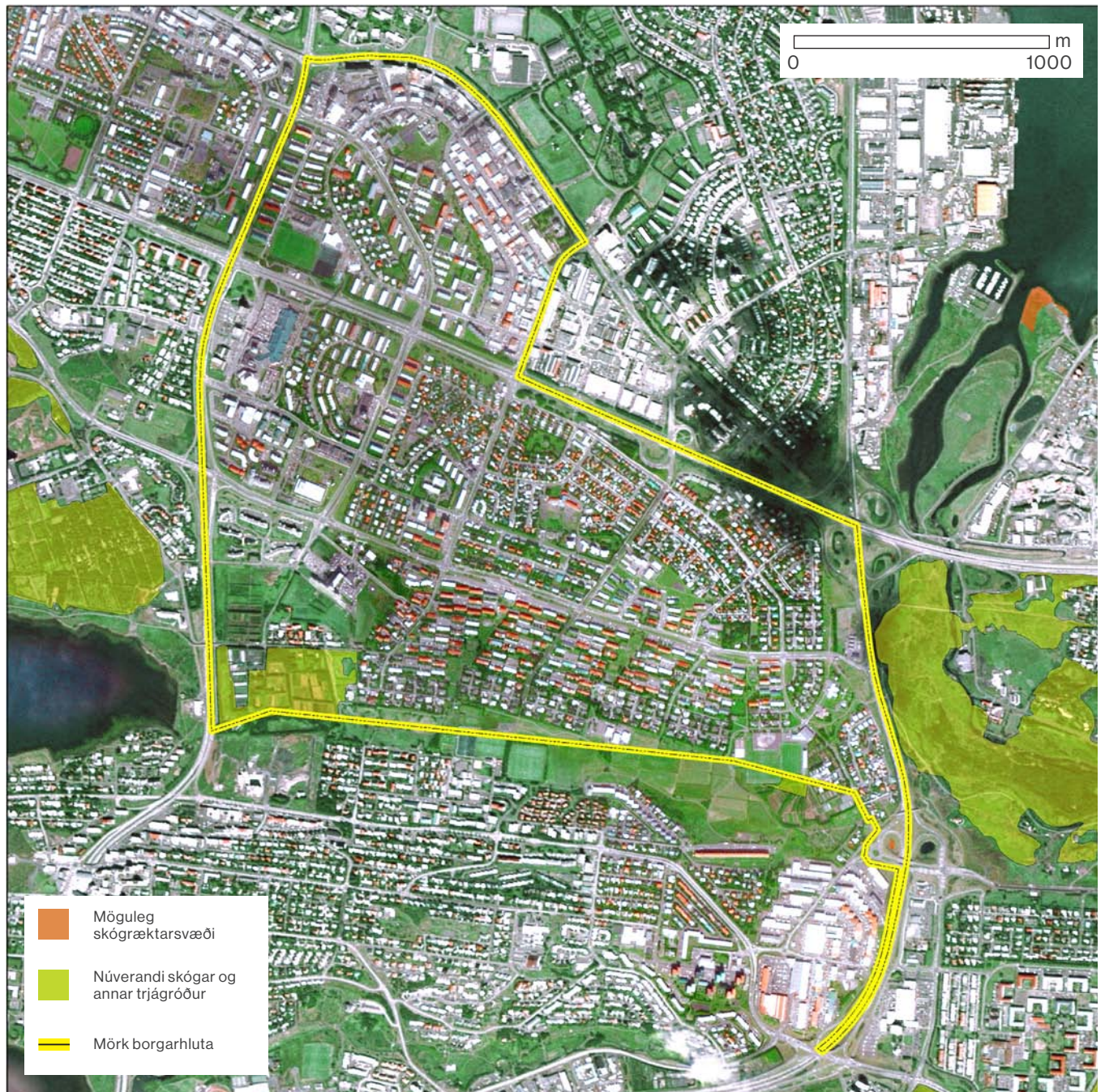
---

#### MARKMIÐ

- TENGJA ÚTIVISTARSVÆÐI VESTURHLUTA BORGARINNAR VIÐ AUSTURHLUTA, Þ.E. ÖSKJUHLÍÐ VIÐ ELLIÐARÁRDAL.
- BÆTA AÐSTÖÐU TIL ÚTIVISTARIÐKUNAR.
- AUKA ÚTIVISTARGILDI SVÆÐIS.

#### LEIÐIR

- AUKIN RÆKTUN TRJÁGRÓÐURS Í FOSSVOGSDAL.
- MARKVISS GRÓÐURSETNING ÝMISSA TEGUNDA TRJÁA OG RUNNA Á SVÆÐINU.



## LANDSLAG OG STADHÆTTIR

Fossvogur er um tveggja kílómetra langur vogur sem gengur til austurs inn úr Skerjafirði. Norðan megin við veginn eru Nauthólsvík og Öskjuhlíð í Reykjavík, en sunnan megin er norðurströnd Kársness í Kópavogi. Fossvogsdalur gengur inn frá veginum og um hann rennur lækur sem fellur í litlum flúðafossi niður í sjó og af honum er talið að dalurinn og vogurinn dragi nafn sitt. Fossvogshverfi er í Fossvogsdal (Reykjavikurmegin) inn af Fossvogi.

Svæðið sem um ræðir er milli lands Lundar í Fossvogsdal og Ræktunarstöðvar Reykjavíkurborgar. Á þessum slóðum rennur Fossvogslækurinn að mestu í sínum náttúrulega farvegi, en á kafla hafa bakkar hans verið hlaðnir úr grjóti.

Umtalsverð trjárækt er á svæðinu og í skóginum er mikið fuglalíf.

Ræktunarstöðin í Fossvogi á sér langa sögu, allt frá 1930 þegar Skógræktarfélag Íslands hóf starfsemi þar. Skógræktarfélag Reykjavíkur tók við starfsemi stöðvarinnar árið 1946 og hóf plöntusölu og þróaði félagið starfsemi hennar næstu áratugin. Reykjavíkurborg keypti bróðurpartinn af plöntum Fossvogstöðvarinnar, mestmegnis til gróðursetningar í Heiðmörk, Öskjuhlíð, við Rauðavatn og á Austurheiðum. Þannig er ræktunarstöðin í Fossvogi í raun undirstaða ræktunar í Reykjavík og var hún um árabíl miðstöð félagsstarfs í skógrækt höfuðborgarinnar.

Við gróðrarstöðina er útivistarskógurinn Svartiskógur. Hann var fyrst opnaður árið 1986 og einnig vígður sem fyrsti grenndarskógurinn árið 2003 fyrir Hvassaleitisskóla.

Á seinustu öld ræktaði fólk garða sína og nærliggjandi holt við erfiðar aðstæður og því eru í dag vöxtulegir trjálundir beggja vegna Nýbýlavegarins. Mest áberandi eru sitkagreni og alaskaaspir og eru mörg trén meðal hæstu trjáa sinnar tegundar í Kópavogi. Einnig eru þar fágætari tegundir og þar á meðal stærsta evrópulerki í Kópavogi.

### LÍFRÍKI OG GRÓÐURFAR

Í Fossvogi eru gróskumiklar, grýttar þangfjörur og leirur sem fuglarnir nýta. Vegna yls í Fossvogslæk helst ósinn jafnan íslaus á veturna. Það kunna ýmsir fuglar að meta í frosthörkum, t.d. tjaldur, stokkönd, skúfönd, rauðhöfði og álf. Í Fossvogi finnst sjávarset, svokölluð Fossvogslög, með steingerðum skeljum og kuðungum. Lindýrin eru um 11.000 ára gömul. Ofan á Fossvogslögunum er þunnur jökulruðningur eftir skriðjökulinn sem síðast gekk fram Fossvogsdal fyrir nær 10.000 árum. Öll lindýrin í Fossvogslögunum lifa enn í dag umhverfis Ísland. Má þar nefna hallloku, kúskel, smyrsling og nákuðung. Áhugavert er að skoða Fossvogslögin en ekki má hrófla við þeim. Fossvogsbakkar voru friðlýstir sem náttúruvætti árið 1999.

### FRAMTÍÐARSÝN

Fossvogsdalurinn er grænt svæði í miðju höfuðborgar-svæðinu og er verðmæti þess helst falið í staðsetningunni enda er svæðið talsvert nýtt af borgarbúum til útivistar-iðkunar. Útivistargildi þess myndi hins vegar aukast með ræktun skjólsælla og fallegra útivistarskóga sem gætu tengt betur saman trjáræktarsvæði í vestur- og austurhluta borgarinnar. Þannig væri hægt að bæta aðstöðu á svæðinu með markvissri trjárækt og gróðursetningu ýmissa tegunda trjáa og runna.







# BREIÐHOLT

## BORGARHLUTI 6

---

### SVÆÐI TIL UMFJÖLLUNAR

# SKÓGUR UMHVERFIS HÓLA-, BERG- OG FELLAHVERFI KALLAÐUR BREIÐHOLTSHVARF

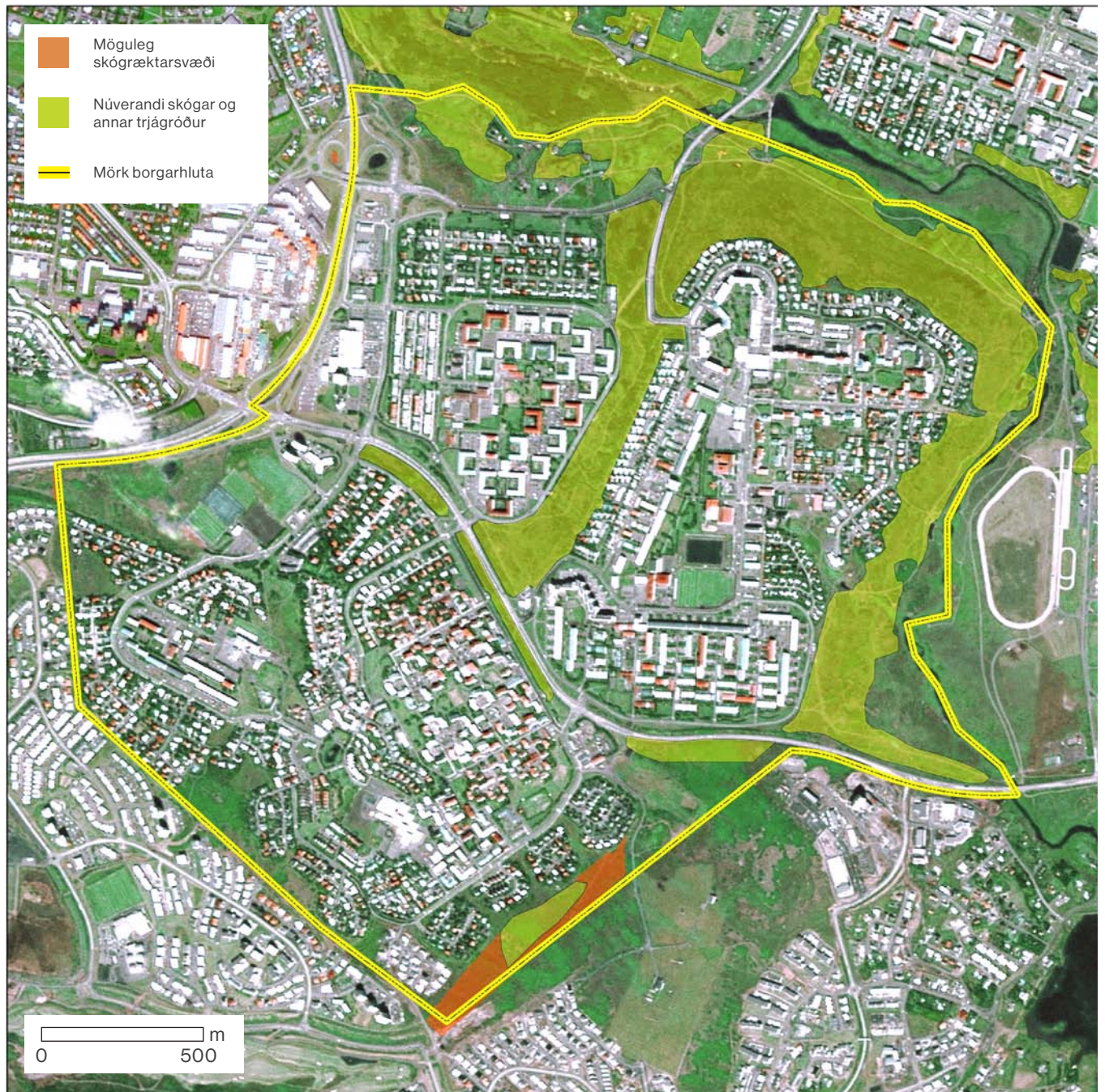
---

## MARKMIÐ

- AUKA AÐGENGI AÐ SKÓGINUM Í BREIÐHOLTSHVARFI.
- BÆTA AÐSTÖÐU TIL ÚTIVISTARIÐKUNAR.
- BÆTA UMHIRÐU SVÆÐIS.

## LEIÐIR

- MARKVISS GRISJUN OG UMHIRÐA Á SKÓGLENDI.
- STÆKKA, BÆTA OG BREIKKA GÖNGUSTÍGAKERFI Á SVÆÐINU.
- BÆTA VIÐ ÁNINGARSTÖÐUM OG ÚTIVISTARAÐSTÖÐU.
- GERA FRÆÐSLUSTÍG MEÐ UPPLÝSINGUM UM NÁTTÚRUFAR, FUGLALÍF OG TEGUNDIR Á SVÆÐINU.



## LANDSLAG OG STAÐHÆTTIR

Útivistarskógurinn í Breiðholtshvarfi vex í hliðunum umhverfis Hóla-, Berg- og Fellahverfi. Á svæðinu er göngustígakerfi sem samanstendur af malbikuðum göngu- og hjólastígum með götulýsingu og bekkjum, ásamt minni malarstígum.

Gróðursetning á svæðinu hófst upp úr 1980 og hefur meginþorri þeirra trjáa sem þar vex verið gróðursettur til ársins 1990 með sumarstarfi skólafólks. Fyrsta gróðursetningin var framkvæmd á vesturhluta svæðisins, þá var gróðursett fura í malarnámu. En lítið hefur verið gróðursett þar síðustu árin. Í dag vex útivistarskógur sem er nokkuð blandaður, bæði með tilliti til aldurs og tegunda, á þessu svæði.

## LÍFRÍKI OG GRÓÐURFAR

Breiðholtshvarf er blandaður útivistarskógur sem hefur verið gróðursettur í mólendi. Megintegundir í skóginum eru ilmbjörk, sitkagreni, stafafura, serki, alaskaösp, ilmreynir, bergfura, víðir o.fl. Skógarteigar eru blandaðir af tegundum og misþéttir. Víða er skógurinn of þéttur, sem kemur niður á vaxtargetu og heilbrigði einstakra trjáa innan hans.

Innan svæðisins eru mýrarflákar og eyður í skóginum þar sem upprunalegur gróður og blómplöntur geta notið sín.





## FRAMTÍÐARSÝN

Á svæðinu vex misgamall og misþéttur útivistarskógur. Talsverð þörf er á markvissari umhirðu á svæðinu þar sem eldri hluti gróðursetningar þarfnast orðið grisjunar, en þörf er á áburðargjöf á nokkrum rýrari svæðum fyrir gróðursetningu. Víða á svæðinu er komið gott skjól og myndi útivistargildi þess aukast talsvert ef gróðursettar væru fjölbreyttari tegundir trjáa og berjarunna í kjölfar grisjunar. Þörf er á að viðhalda eyðum í skóginum með því að hreinsa úr þeim trjágróður til þess að halda við útsýni og til þess að náttúrulegur gróður og blómplöntur fái að njóta sín. Einnig mætti stækka göngustígakerfi á svæðinu með tilliti til ólíkra þarfa hjólréiða- fólks og gangandi, fjölga áningarstöðum og bæta við leiktækjum til þess að auka notkunarmöguleika.

# ÁRBÆR

BORGARHLUTI 7

---

SVÆÐI TIL UMFJÖLLUNAR

1 ELLIÐAÁRDALUR

2 HEIÐMÖRK

## 1 ELLIÐAÁRDALUR

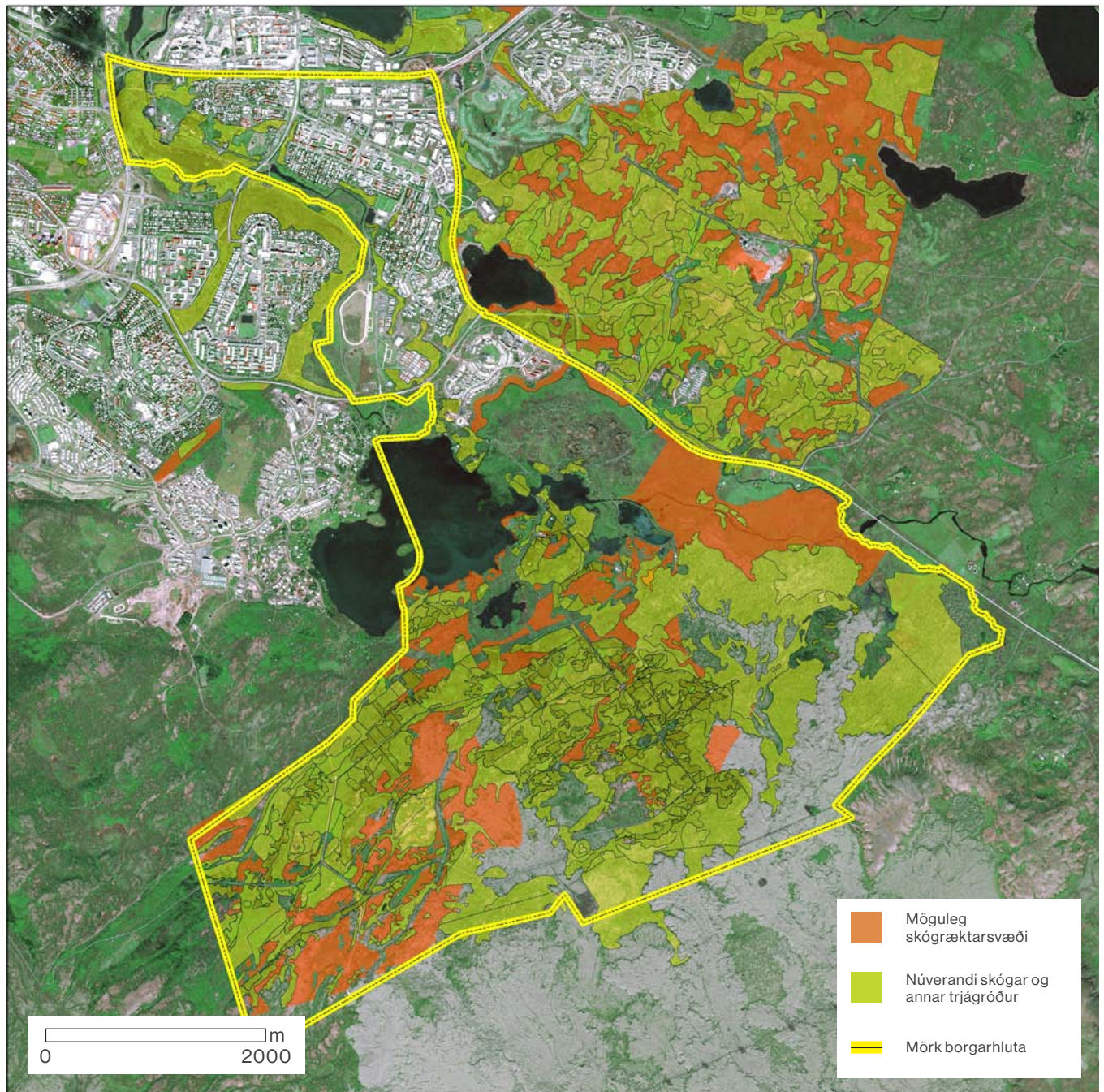
---

### MARKMIÐ

- AUKA VAXTARMÖGULEIKA OG FJÖLBREYTNÍ TRJÁGRÓÐURS Í DALNUM.
- AUKA FRJÓSEMI OG LÍFRÍKI ELLIÐAÁNNA.

### LEIÐIR

- SKIPULÖGÐ UMHIRÐA OG GRISJUN TRJÁGRÓÐURS.
- MARKVISS GRÓÐURSETNING TRJÁA OG RUNNA, T.D. BERJARUNNAR OG ÁVAXTATRÉ.
- GRÓÐURSETJA TRÉ Á VÖLDUM STÖÐUM ALVEG FRAM Á ÁRBAKKA.



## LANDSLAG OG STAÐHÆTTIR

Elliðaárdalur nær frá stíflu við Elliðavatn norður að Elliðavogi, um 6 km vegalengd, og þekur alls um 270 ha. Elliðaárnar renna eftir dalnum og eru þær sem kunnugt er gjöfular laxveiðiár. Þéttbýlt er á holtum beggja vegna dalsins, einkum Breiðholtshverfi að vestan og Árbæjarhverfi að austan. Ofarlega í dalnum eru Víðivellir, sem er athafnasvæði Hestamannafélagsins Fáks. Um miðbik dalsins er Árbæjarstífla, þar sem myndast miðlunarlón fyrir rafmagnsframleiðslu í Rafstöðinni við Elliðaár, sem tekin var í notkun árið 1921.

Elliðaárdalur er eitt vinsælasta útivistarsvæði borgarbúa innan þéttbýlis og þá sérstaklega neðarlega í dalnum þar sem hann breikkar mikið. Þar eru Árhólmar með fjölbreyttu lífríki og

bergmyndunum, miklum trjágróðri og þéttu neti göngustíga. Elsta berg þar er 3–4 milljóna ára gamalt. Fyrir um 5.200 árum rann Leitahraun ofan af heiði og í sjó fram í Elliðavogi. Gervígígarnir Rauðhólar mynduðust í því sama rennsli. Áin flæmdist til hliðanna þegar hraunið rann niður dalinn, en síðar braut hún sér leið gegnum hraunið á botni dalsins.

## LÍFRÍKI OG GRÓÐURFAR

Gróðurfar í dalnum er fjölbreytt og ræðst það af mismunandi gróðurlendum og ræktun. Elstu leifar gróðurs sem fundist hafa eru í Elliðavogslögunum svokölluðu, sem eru nokkur hundruð þúsund ára gömul. Þegar núverandi hlýskeið hófst fyrir um 10.000 árum tók landið strax að klæðast gróðri og var birki ríkjandi tegund lengi vel.







Við landnám breyttist gróðurfarið mikið, graslendi jókst og ýmsar plöntur sem fylgja manninum urðu áberandi. Uppblástur hófst á holtunum í kringum Reykjavík og skógunum var eytt.

Um 1950 stóð Skógræktarfélag Reykjavíkur fyrir því að girða hluta Elliðaárdalsins af og friða fyrir beit. Síðan hóf félagið að skipuleggja skógræktina og að gróðursetja í Elliðaárhólma. Upp úr 1980 var sett af stað umfangsmikil gróðursetning og stígagerð. Vinnan var unnin af félaginu í samstarfi við borgina og Rafmagnsveitu Reykjavíkur, sem var fjárhagslegur bakhjarl verkefnisins, en gróðursetning fór fram með sumarstarfi skólafólks. Þetta starf skilaði því gróðursæla og yndislega útivistarsvæði sem borgarbúar njóta í dag. Fuglalíf er mjög fjölbreytt og veðursæld mikil í dalnum, ekki síst með tilkomu skóganna á seinni hluta 20. aldar.

Í Elliðaárdal vaxa nú af miklum þrótti ýmsar tegundir trjáa, eins og birki, fura og greni, og sjást víða uppvaxandi fræplöntur þessara tegunda, ekki síst í Árhólmunum. Með hærri trjám og víðáttumeiri skógum batnar veðurfarið og vaxtarmöguleikar ýmissa tegunda aukast til muna.

#### **FRAMTÍÐARSÝN**

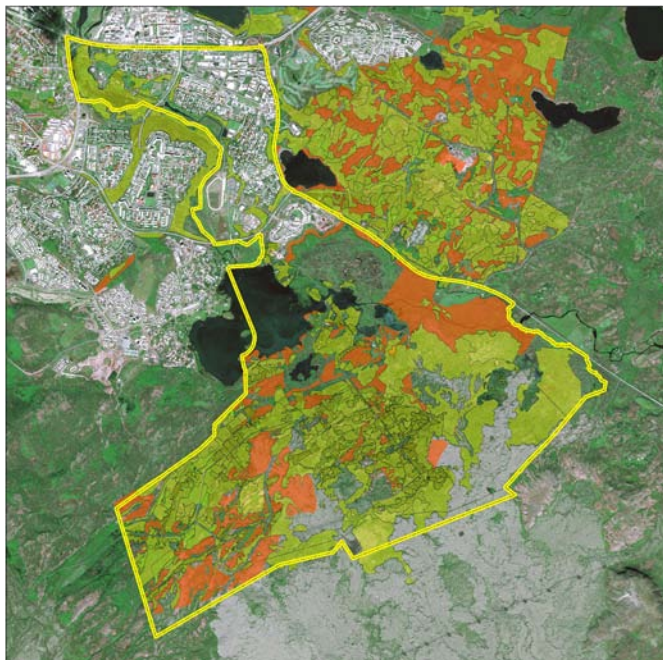
Verðmæti dalsins felast í útivistinni, í viðfeðmum skógi og frjósömu lífríki gróðurs, fugla og fiska, í fengsælli laxveiðiá inni í miðri borg, stærstu hesthúsabyggð landsins og aðstöðu hestamanna á Víðivöllum efst í dalnum. Einnig felast þau í þjálfunarsvæði fyrir hunda á Geirsnafi niður við sjó og síðast en ekki síst því andrými sem borgarbúar njóta á einu vinsælasta útivistarsvæði innan þéttbýlisins; fræðslu- og göngustígum, hlaupa- og hjólaleiðum og áningarstöðum víðs vegar um dalinn.




Mikilvægt er að sinna þeim trjágróðri sem vex nú í Elliðaárdal með skipulegri umhirðu, svo sem grisjun og markvissri gróðursetningu trjáa og runna, sem miða að því að auka vaxtarmöguleika og fjölbreytni í dalnum. Fjölgun berjarunna og hugsanlega markviss ræktun ávaxtatrjáa í Árhólmunum er mjög til bóta, svo dæmi sé tekið.

# ÁRBÆR

## BORGARHLUTI 7

---



-  Möguleg skógræktarsvæði
-  Núverandi skógar og annar trjágróður
-  Mörk borgarhluta

## 2 HEIÐMÖRK

---

### MARKMIÐ

- BÆTA ÚTIVISTARAÐSTÖÐU Í HEIÐMÖRK.
- ÁFRAMHALDANDI UMHIRÐA Á SKÓGLENDI.
- STÆKKA FLATARMÁL SKÓGLENDIS.
- FJÖLBREYTTARA SKÓGLENDI.

### LEIÐIR

- STÆKKA STÍGAKERFI.
- BÆTT AÐSTAÐA Á ÁNINGARSTÖÐUM.
- FJÖLBREYTTARI ÁNINGARSTAÐIR.
- GRISJUN Á ELDRI REITUM.
- GRÓÐURSETNING Á SKÓGLAUSUM SVÆÐUM.
- AUKIN GRÓÐURSETNING FJÖLBREYTTTRA TEGUNDA LAUFTRJÁA.

## LANDSLAG OG STAÐHÆTTIR

Heiðmörk er víðáttumikið útivistarsvæði í austurjaðri borgarinnar. Þar skiptast á grágrýtishálsar og misgengi að norðanverðu og hraun sem runnið hafa á nútíma úr vestri, suðri og austri. Nokkur vötn eru innan svæðisins og er Elliðavatn þeirra stærst í 73 metra hæð, en hæst liggur landið í 160 m. Í Heiðmörk er vatnsból höfuðborgarbúa og er hún öll innan vatnsverndarsvæðis.

Landið var girt og friðað og hafin þar skógrækt um miðja 20. öld og hefur það tekið stakkaskiptum síðan þá. Heiðmörk er vinsælasta útivistarsvæði landsins og fjölsótt allan ársins hring. Þar vaka fiskar í ám og vötnum, skógarstígar hlykkjast um landið og bjóða upp á fjölda möguleika til íþróttaiðkunar og áningarstaðir eru á víð og dreif með leiktækjum, borðum, bekkjum, grillum og öðru því sem nauðsynlegt þykir á slíkum stöðum.

Kjarni Heiðmerkur er jörðin Elliðavatn, þar sem búskapur hefur að líkindum verið stundaður frá upphafi byggðar. Þá er talið að forn þingstaður sé í Þingnesi sunnanvert við vatnið, eins og nafnið gefur til kynna. Mikið fjárbú á vegum Innréttinganna á 18. öld var á Elliðavatni. Þar fæddist og ólst upp þjóðskáldið Einar Benediktsson á seinni hluta 19. aldar. Í byrjun 20. aldar rættist draumurinn um vatnsaflsvirkjun í Elliðaánum og eignaðist borgin Elliðavatn, áin var stífluð og eitt vatn myndaðist þar sem áður voru tvö.

Árið 1950 var Heiðmörk formlega opnuð sem friðland öllum almenningi til andlegrar og líkamlegrar uppbyggingar. Þá hafði gerð friðlandsins verið rædd og að því unnið um 14 ára skeið, landið girt af og friðað fyrir búfé og gróðursetningu hafin árið 1949. Skógræktarfélagi Reykjavíkur var falin umsjón landsins og hefur sinnt því hlutverki alla tíð. Auk jarðarinnar Elliðavatns var hluti Vatnsenda og Hólms tekinn undir Heiðmörk og svæðið seinna meir stækkað til vesturs og tilheyrir það land nú Garðabæ, að því er varðar skipulag.

Auk starfsmanna Skógræktarfélagins hafa unglingar úr Vinnuskóla Reykjavíkur unnið við gróðursetningu og umhirðu í Heiðmörk. Þá hafa landnemar lagt hönd á plóg frá fyrstu tíð, en sem fyrr segir landnemar eru hópar sem fá úthlutað spildu til skógræktar.

## LÍFRÍKI OG GRÓÐURFAR

Lífríki telst fjölskrúðugt í Heiðmörk. Gróðurfur er gróskumikið nú á dögum og það sama má segja um fuglalíf. Vatnafuglar, mófuglar og skógarfuglar rúmast allir innan Heiðmerkur enda eru búsvæði þeirra breytileg. Refir, minkar, kanínur og mýs finnast víðs vegar um mörkina.

Um 90% Heiðmerkur eru gróð land. Útbreiddustu gróðurlendi eru ræktað skóglendi (21%), náttúrulegur birkiskógur (20%), mosagróður (17%), lyngmói (13%), graslendi (8%) og lúpína (7%). Með friðun Heiðmerkur gjörbreyttist gróðurfarið, því kjarrið og undirgróður þess fékk að vaxa og dafna óhindrað. Landgræðsla fyrstu árána fólst í stöðvun jarðvegseyðingar og lokunar á rofabörðum og uppgræðslu melanna. Skógræktin setur nú mikinn svip á Heiðmörk. Mest hefur verið gróðursett af birki, stafafuru og sitkagreni. Á seinni árum hefur þó hlutur fleiri tegunda aukist, svo sem alaskaaspa og reyniviðar.

## FRAMTÍÐARSÝN

Verðmæti vinsælasta útivistarsvæðis landsins er mikið. Gildi vatnstökusvæðisins við Gvendarbrunna og víðar er ekki nema lítil hluti af heildarverðmætinu. Veiðar og hestamennska, hlaup, hjólræiðar og göngur eru allt íþróttir stundaðar í Heiðmörk. Þar eru veislur haldnar á áningarstöðum og jólatré sótt á jólamarkað og í jólaskóg Skógræktarfélag Reykjavíkur á aðventunni. Félagið hefur einnig stundað umtalsverða grisjun á seinni árum og bæði unnið kurl og eldivið á staðnum. Skógurinn bindur auk þess koltvísýring úr andrúmsloftinu og bætir almennt séð veðurfar Reykvíkinga með því að minnka vindhraða og auka þannig lofthita.

Hvergi má slaka á kröfum um umhirðu Heiðmerkur, svo mikilvæg sem hún er borgarbúum og reyndar landsmönnum öllum. Er æskilegt að umhirðan nái ekki aðeins yfir vegi og margskonar mannvirki heldur einnig til skógarins og grisjunar hans.

Stöðugt þarf að bæta útivistaraðstöðuna með viðhaldi og lagningu göngustíga sem og uppsetningu og viðhaldi áningarstaða. Til þess að auka fjölbreytni þarf að stórauka gróðursetningu annarra trjáa en þeirra er nú mynda grunn hinna ræktuðu skóga í Heiðmörk, þ.e.a.s. annarra en greni, furu og birkis.







# GRAFARVOGUR

## BORGARHLUTI 8

---

### SVÆÐI TIL UMFJÖLLUNAR

1 GELDINGANES

2 GUFUNES

3 KELDNAHOLT

## 1 GELDINGANES

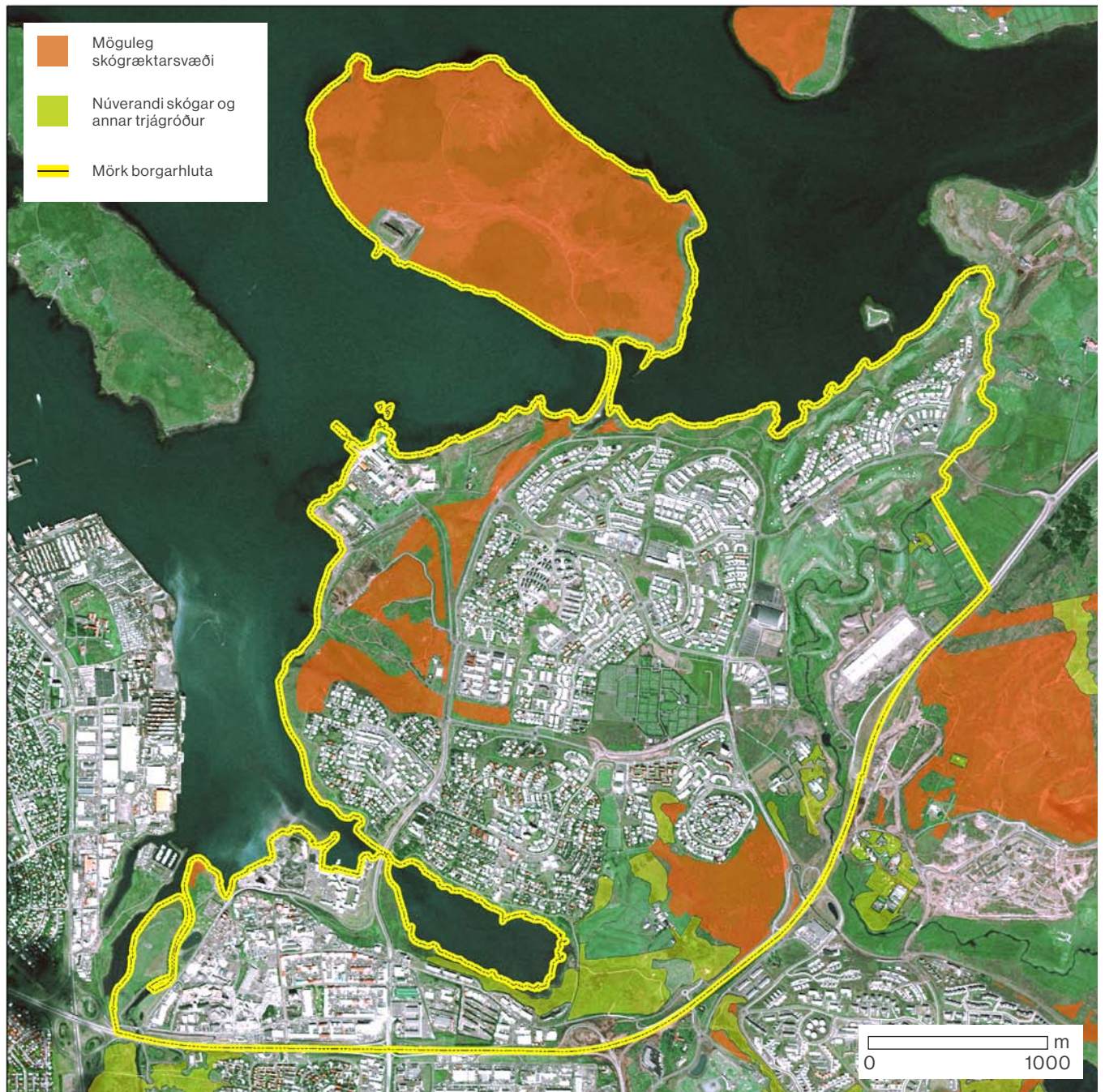
---

### MARKMIÐ

- BYGGJA UPP SKJÓL.
- BÆTA AÐGENGI UM SVÆÐIÐ.
- VERNDA MERKILEGA STAÐI EÐA NÁTTÚRUVÆTTI.

### LEIÐIR

- GRÓÐURSETJA HARÐGERÐAR TRJÁTEGUNDIR Í SVÆÐIÐ.
- GERA VEL FÆRAN STÍG UMHVERFIS NESIÐ OG MERKJA ÁHUGAVERÐA STAÐI.
- VERNDA VOTLENDI EINS OG T.D. HELGUHÓLSMÝRI.



## LANDSLAG OG STAÐHÆTTIR

Geldinganes skagar út í Faxaflóa norðaustan við Viðey og liggur samhliða henni. Norðaustan við Geldinganesið er Perney og norðan við það Lundey. Að vestan er Eiðsvík (Gufunesvogur) en að austan Leiruvogur (Lón). Að sunnan er byggðin í Borgarholti. Nesið tengist landi með eiði, sem nú er reyndar uppi á flóði, þar var byggður upp vegur á níunda áratugnum þegar sprengt var grjót og opnuð náma á sunnanverðu nesinu.

Geldinganesið er lágt og kúpt, nær mest 40 m hæð yfir sjó. Fjaran er grýtt og upp af henni lág klettabelti nema að norðaustanverðu þar sem er sand- og malarfjara. Þar skiptast á melar, móar og stórpýfðar mýrar. Norðurströndin og Blikastaðakró lúta hverfisvernd. Nokkrar borholur eru á

nesinu og vinnslusvæði Orkuveitu Reykjavíkur vegna jarðhita og á einum stað er affallsvatnið nýtt til baða. Þar er einnig veðurathugunarstöð og hallar staurnum undan ríkjandi vindátt. Oft er hvassara á Geldinganesi en inni í Reykjavík, en þó hvergi nærri eins hvasst og oft er á Kjalarnesi og Álfsnesi. Akfær vegur liggur um nesið en honum er lokað við Eiðið að norðanverðu. Kajakklúbbur hefur aðstöðu sunnan við Eiðið og þar upp af er Höggmyndagarður Hallsteins Sigurðssonar og íbúðabyggðin í Borgarholti.

Horfið hefur verið frá hugmyndum um uppfyllingu vestan við Eiðið og stórskipahöfn. Nú er gert ráð fyrir íbúðabyggð á Geldinganesinu öllu, að undanskilinni Sundabraut sem mun þvera nesið að austanverðu.





Geldinganes tilheyrði smábýlinu Eiði austur af Gufunesi og norðvestur frá Korpúlfsstöðum. Eiði var fast við eiðið áður nefnda að sunnanverðu. Ekki er vitað um fasta búsetu í nesinu, en þar má finna menjar um fjárborg, sjóbúð og selstöðu.

Skotæfingasvæði var um tíma í Geldinganesi og lengi var þar hrossabeit, m.a. átti Hestamannafélagið Fákur þar hagagöngu.

### LÍFRÍKI OG GRÓÐURFAR

Ströndin frá Blikastaðakró, tveggja kílómetra strandlengja vestan við Eiðið, að norðurodda Geldinganes, er að mestu ósnortin. Svæðið er talið hafa mikið verndargildi vegna náttúru, fuglalífs og lífríkra fjara. Öll strandlínin er skilgreind sem verndarsvæði og stefnt hefur verið að því að halda henni óspilltri.

Fuglalíf í Geldinganesi er töluvert bæði að sumri og vetri og talið að þar séu um 20 tegundir varpfugla. Landselur er eina selategundin sem sést reglulega undan ströndum borgarinnar og hefur fastan legustað á skerjum við norðurströndina.

Fjörugróður, mela- og mólendisgróður og stórbýfðar, sinumiklar mýrar einkenna Geldinganesið. Á nokkrum stöðum hefur trjágróður náð að festa rætur og eru viðja og viðjublendingar mest áberandi, en einnig fleiri víðitegundir eins og alaskavíðir, gulvíðir og loðvíðir. Birki er nokkuð víða. Yllir hefur verið fluttur á staðinn og nær að vaxa þarna á berangri. Við lauslega skoðun vorið 2012 fannst einnig alaskaösp, selja og ein stafafura. Fræbanka í gördum í Borgarholti má sjálsagt þakka mest af þessum trjágróðri. Athyglisvert er að í gróðurrannsókn Náttúrufræðistofnunar frá árinu 1982 er aðeins getið um eina trjátegund, hinn skriðula grasvíði. Nú eru þarna mörg hundruð trjáa og runna á víð og dreif, allt að fjórir metrar á hæð.

### FRAMTÍÐARSÝN

Verðmæti Geldinganes felst í útivistarmöguleikum. Með uppbyggðum vegi á Eiðinu er nesið mun aðgengilegra en áður var. Frumstæð baðaðstaða í fiskikörum hefur verið útbúin með affallsvatni úr einni borholu Orkuveitu Reykjavíkur og malarvegur lagður eftir nesinu, en engin aðstaða fyrir hendi að öðru leyti. Íbúðabyggðin fyrirhugaða og vegstæði Sundabrautar gera nesið líka verðmætt.




Æskilegt er að gera vel færan göngustíg umhverfis nesið og merkja áhugaverða staði. Mjög líklegt er að harðgerðar trjátegundir eins og alaskaösp og sitkagreni ásamt fleiri tegundum muni þrífast á afmörkuðum svæðum á nesinu við hlið gróskumíkils votlendis. Sjálsagt er að vernda afmarkað votlendi og kæmi þar Helguhólmýri á norðvestanverðu nesinu helst til greina. Skógræktina ætti að hefja sem allra fyrst og búa þannig í haginn fyrir komandi íbúðabyggð. Ef ræktaður er upp skjólgóður útivistarskógur á svæðinu, t.d. á norðanverðu Geldinganesi, gæti sunnanvert nesið orðið að afar verðmætu byggingasvæði. Auk þess gæti skógur á þessu svæði bætt veðurskilyrði víðar í borginni með því að draga úr vindhraða.

# GRAFARVOGUR

## BORGARHLUTI 8

---



-  Möguleg skógræktarsvæði
-  Núverandi skógar og annar trjágróður
-  Mörk borgarhluta

## 2 GUFUNES

---

### MARKMIÐ

- STÆKKA ÚTIVISTARSKÓG Á SVÆÐINU.
- AUKA VIÐ ÚTIVISTARMÖGULEIKA Á SVÆÐINU.
- LOKA Á ÚTSÝNI YFIR SORPU OG AÐRA IÐNAÐARSTARFSEMI.

### LEIÐIR

- GRÓÐURSETJA FJÖLBREYTTAN SKÓG Á SVÆÐINU, MEÐ ÁHERSLU Á STÓRVAXNAR TEGUNDIR UMHVERFIS GÖMLU ÁBURÐARVERKSMÍÐJUNA.
- BÆTA VIÐ GÖNGUSTÍGAKERFI OG ÚTIVISTARAÐSTÖÐU.



### LANDSLAG OG STAÐHÆTTIR

Í suðri nær svæðið að Hamrahverfi í Grafarvogi, í austri að Rimahverfi og í norðri og vestri að sjó. Ýmis starfsemi er á svæðinu, þar er helst að nefna Sorpu og ýmsan rekstur sem fer fram í aðstöðu sem áður tilheyrði gömlu áburðarverksmiðjunni. Enn fremur er Gæðamold, Skemmtigarðurinn og aðstaða ÍTR á miðju svæðinu.

Urðunarstaðurinn er ekki afgirtur í dag og engin varnaðarskilti eða merkingar um að þarna sé gamall urðunarstaður. Hlið eru á innkeyrslum og skilti sem banna losun. Vegurinn þjónar jarðefnavinnslu sem er á vestanverðum urðunarstaðnum og er hlið opið á meðan afgreiðsla jarðvegs fer þar fram. Á og nærri suðvesturhorni urðunarstaðarins hefur ÍTR aðstöðu og er svæðið við hús nýtt til íþróttar og tómstundastarfs ungmenna. Engin önnur starfsemi fer fram á urðunarstaðnum.

### LÍFRÍKI OG GRÓÐURFAR

Eftir að hætt var að urða úrgang í Gufunesi var fyllt ofan á urðunarstaðinn með efni úr húsagrunnum og öðrum framkvæmdum og landið mótað. Áætla má að þykkt jarðvegs ofan á úrgangi sé á bilinu 2–5 m, en hulan er líklega víða kringum 3 m. Þó er ekki hægt að henda reiður á þessu mati og gæti lágmarksþykkt verið minni og hámarksþykkt meiri. Síðar var grasi sáð í yfirborð og trjám plantað. Segja má að yfirborðið sé fullgróið.

### FRAMTÍÐARSÝN




Markmiðið er að rækta upp og stækka útivistarskóg á svæðinu sem þegar er nýtt til útivistar en með því myndu notkunarmöguleikarnir aukast umtalsvert. Sú útivist sem er stunduð er í tengslum við æskulýðsstarf ÍTR og einnig starfsemi Skemmtigarðsins. Umhverfis fyrirhugað útivistarsvæði er þétt byggð og myndi skógur loka á útsýni yfir og takmarka áhrif af starfsemi Sorpu og annars iðnaðar sem stundaður er í gömlu áburðarverksmiðjunni.

# GRAFARVOGUR

## BORGARHLUTI 8

---



-  Möguleg skógræktarsvæði
-  Núverandi skógar og annar trjágróður
-  Mörk borgarhluta

## 3 KELDNAHOLT

---

### MARKMIÐ

- STÆKKA ÚTIVISTARSVÆÐI HVERFISINS.
- BYGGJA UPP SKJÓL.
- DRAGA ÚR MENGUN.

### LEIÐIR

- VINNA SKÓGRÆKTARSKIPULAG FYRIR ÚTIVISTARSKÓG Í KELDNAHOLTI.
- GRÓÐURSETJA TRJÁPLÖNTUR Í SVÆÐIÐ.
- BYGGJA UPP GÖNGUSTÍGAKERFI.
- GRÓÐURSETJA SÍGRÆN TRÉ Í GRENN DVIÐ VESTURLANDSVEG.

## LANDSLAG OG STAÐHÆTTIR

Keldnaholt er í landi Keldna sem áður voru bær við innanverðan Grafarvog. Jörðin var í einkaeigu frá 1840–1941. Árið 1924 selur Ólafur Magnússon þáverandi eigandi Thor Jensen um 60% af jörðinni, þ. á m. norðaustur hluta Keldnaholts, sem er því í dag í eigu borgarinnar.

Suðurhluti Keldnaholtsins er nú í eigu ríkissjóðs en Tilraunastöð Háskóla Íslands í meinafræði að Keldum hefur verið falin umsjón landsins og forræði yfir því. Hefðbundin búskapur var stundaður á jörðinni Keldum fram á miðja síðustu öld þegar tilraunastöðin hóf starfsemi. Beitarálag á heimahaga hafði þá farið illa með gróðurþekju svæðisins og hefur hún verið lítt gróin þannig að eftir stóðu nokkur rofabörð og slitróttur lyngheiðargróður og vallendisgróður í lautum.

Umrætt svæði liggur í grýttri suður- og austurhlíð neðan við Húsahverfi. Þar tengist það útivistarsvæði í Grafarvogi til vesturs og Nýsköpunarmiðstöð Íslands til austurs, en Vesturlandsvegi til suðurs. Svæðið er afgirt og hefur verið nýtt fyrir hrossabeit síðastliðna áratugi. Þörf tilraunastöðvarinnar fyrir beit hefur aukist síðastliðin ár og þarf hún nú á talsverðu beitarlendi að halda og því hefur gengið nokkuð á sjálfsáinn trjágróður á svæðinu.

## LÍFRÍKI OG GRÓÐURFAR

Lúpínubreiður eru ríkjandi á svæðinu, en í breiðunum vex nokkuð af birki- og víðiplöntum sem eru sjálfsánar. Þar sem ekki vex lúpína eru gamlar mólendisleifar á rofabörðum. Því er ljóst að lúpínan hefur gert mikið fyrir uppgræðslu innan svæðisins. Sauðfjárbreit lagðist af seint á áttunda áratug síðustu aldar og þá hófst sjálfsáning trjáplantna innan svæðis.

## FRAMTÍÐARSÝN

Markmiðið er að stækka útivistarsvæðið í Grafarvogi með því að rækta skjólsælan og fjölbreyttan útivistarskóg á svæðinu þar sem í dag er að mestu lúpína. Keldnaholt er staðsett við eina mestu umferðaræð höfuðborgarsvæðisins og gæti skógrækt dregið úr mengun og aukið skjól á svæðinu.



# GRAFARHOLT + ÚLFARSÁRDALUR

## BORGARHLUTI 9

---

SVÆÐI TIL UMFJÖLLUNAR

1 AUSTURHEIÐAR

2 ÚLFARSÁRDALUR

### 1 AUSTURHEIÐAR

A HÓLMSHEIÐI

B REYNISVATNSHEIÐI

C HEIÐAR AUSTAN GEITHÁLS

---

A

MARKMIÐ

– AUKIN UMHIRÐA.

LEIÐIR

– GRISJA GRÓÐURSETT SVÆÐI.

– ÁBURÐARGJAFIR Á UNGSKÓGA.

– GRÓÐURSETJA Á STÆRRA SVÆÐI.

B

MARKMIÐ

– AUKIN UMHIRÐA.

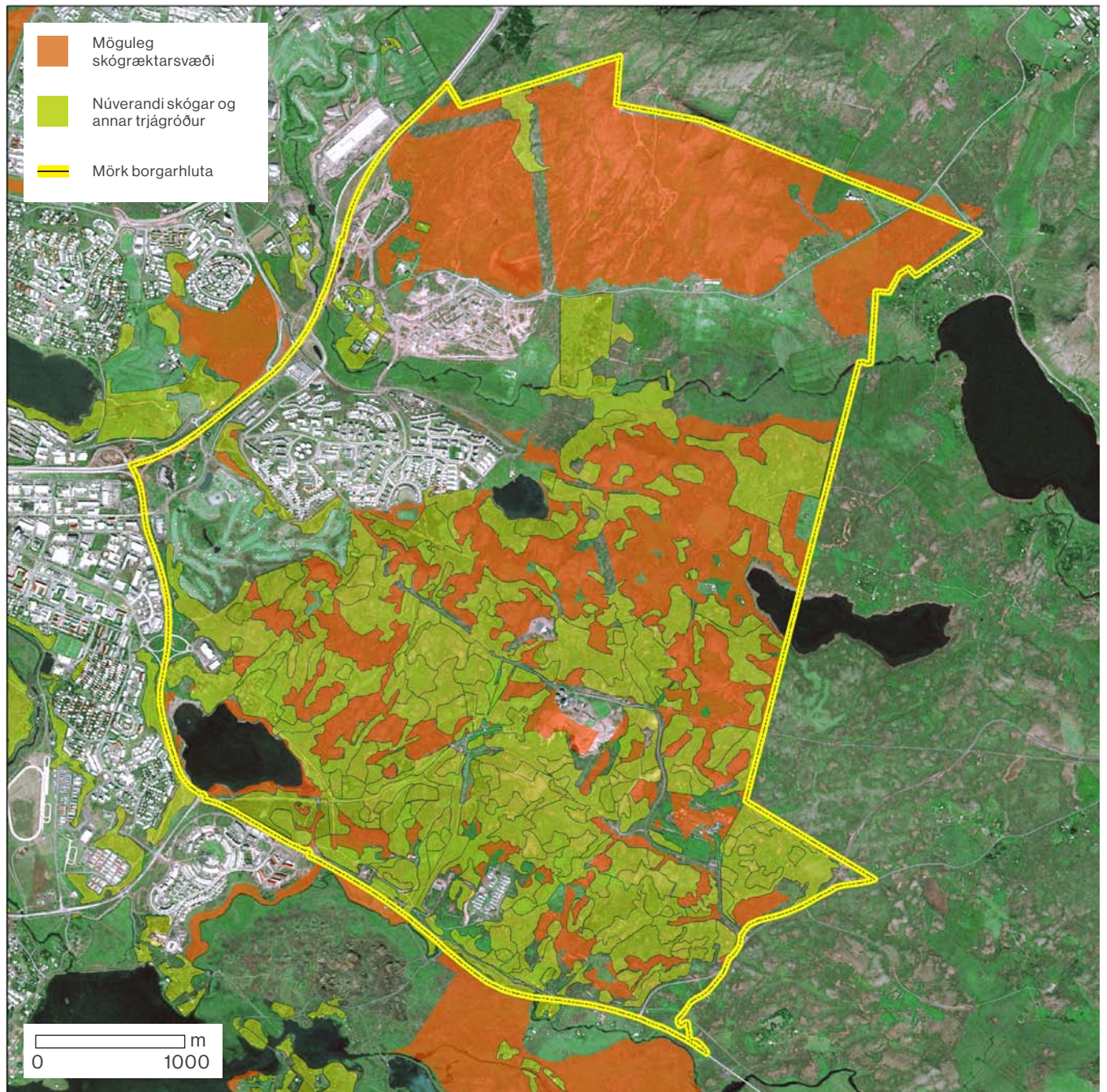
– BÆTT AÐGENGI ÚTIVISTARSVÆÐA.

LEIÐIR

– GRISJA GRÓÐURSETT SVÆÐI.

– GRÓÐURSETJA FLEIRI TEGUNDIR TRJÁGRÓÐURS.

– VIÐHALDA OG BÆTA VIÐ GÖNGUSTÍGAKERFI.



## C

### MARKMIÐ

– RÆKTA UPPIÐ ÚTIVISTARSKÓG.

### LEIÐIR

- GERA SKÓGRÆKTARÁÆTLUN FYRIR SVÆÐIÐ.
- GRÓÐURSETJA HARÐGERÐAR TEGUNDIR Í SVÆÐIÐ.
- LEGGJA GÖNGUSTÍGA UM SVÆÐIÐ.

### LANDSLAG OG STAÐHÆTTIR

#### A Hólmsheiði

Í suðri er Suðurlandsvegur og Hólmsá og borgarmörk Reykjavíkur í austri. Að norðan nær svæðið að spennivirki Landsnets og að vestan að hesthúsasvæði Fjárborga. Hólmsheiði er innan vatnsverndarsvæðis höfuðborgarinnar. Svæðið er í nokkrum halla, sem nær frá Suðurlandsvegi í um 85 m.y.s. til norðurs upp í allt að 125 m.y.s. Austan- og suðaustanáttir eru ríkjandi á svæðinu. Útsýni er til suðurs yfir Rauðhóla, Heiðmörk, Elliðavatn og til Bláfjalla. Hengill sést í austri og frá efsta hluta svæðisins sést til Esju í norðri. Allmikið er um vegslóða og stíga, sem sumir eru frá stríðsárunum, þegar hluti svæðisins var bækistöð setuliðsins.

Sumir þessara slóða eru akfærir. Slóðarnir hafa verið mikið notaðir af hestamönnum. Háspennulína liggur frá aðveitustöð Landsnets og þvert í gegnum svæðið.

#### **B** Reynisvatn og heiðin

Um er að ræða land sem er í u.þ.b. 70–150 m.y.s. Landið afmarkast af Lyngdal og Rauðavatni til vesturs, Grafarholti, golfvelli og Úlfarsá til norðurs, Mýrarskyggni til suðurs og að Reynivatnsvegi til austurs.

#### **C** Heiðar austan Geitháls

Umrætt land afmarkast af Nesjavallaleið til vesturs, Sólheimatjörn til norðurs og af Geirlandi til austurs. Til suðurs að Gunnarshólma. Á þessu svæði er afar lítil byggð, en helstu mannvirki sem setja svip á það eru háspennulínur.

### LÍFRÍKI OG GRÓÐURFAR

#### **A** Hólmsheiði

Landslagið einkennist af jarðgrunnum og grýttum holtum og melum, þar sem sjá má nokkur merki um jarðvegsrof, með mosa og lyngi vöxnum lægðum á milli. Þar hefur nú þegar verið gróðursett talsvert af trjáplöntum. Mest ber á stafafuru, birki og víði en einnig má finna blágreni, lerki og fleiri tegundir. Furan er mest áberandi, þar sem hún hefur náð 3–4 m hæð, þar sem best lætur. Helstu skógarsvæðin eru í lautum og bollum í miðju svæðisins. Á öpunum svæðum er víða að finna stóra fláka af lúpínu.

#### **B** Reynisvatn og heiðin

Hluti svæðisins er vel gróinn en talsvert er um lítt eða ógróna mela á Reynisvatnsheiði. Á hluta af svæðinu hefur trjám verið plantað. Þar ber einna mest á stafafuru og ilmbjörk, trjám og lundum sem víða hafa nú þegar vaxið yfir 2 metra hæð. Þar er einnig skógurinn við Rauðavatn, sem gengur undir nafninu Rauðavatnsstöðin. Hann er í grunninn einn elsti ræktaði skógur Íslands og fyrsti skógurinn sem gerður er sem útivistarskógur. Gróðursett var í hann fyrst árið 1901.

#### **C** Heiðar austan Geitháls

Gróðurþekja skiptist í graslendi, mólendi og víða rofið land, svæðið er í yfir 100 m.y.s. og ber þess því merki að vera heiðarland.

### FRAMTÍÐARSÝN

#### **A** Hólmsheiði

Svæðið er í dag uppvaxandi skógur að stórum hluta. Ef skógurinn verður látinn halda sér, mun hann smám saman verða ráðandi og ásýnd og náttúrufar verða svipað og í Heiðmörk. Gróðurinn mun binda koldíoxíð og draga úr svifryki. Úrkomuvatn mun halda áfram að finna sér náttúrulega leið niður í grunnvatn. Stríðsminjar munu standa óhreyfðar. Vistkerfið mun eflast með tilkomu stækkandi skógar.

Skógur sem þessi er mikið nýttur af borgarbúum til útivistar. Verðmæti hans eykst eftir því sem umhirðan er markvissari. Því er mikilvægt að hefja grisjun á skóginum sem fyrst og halda áfram gróðursetningu, bæði innan svæða sem nú þegar hafa verið gróðursett sem og skóglausra svæða.

#### **B** Reynisvatn og heiðin

Þörf er á áframhaldandi gróðursetningu og umhirðu á þeim skógi sem fyrir er. Þar eru ýmsir skógarlundir sem þarfnast umhirðu t.a.m. með því að grisja þá og gróðursetja fleiri tegundir trjáplantna sem myndi auka útivistargildi svæðisins. Ennfremur er þörf á því að bæta aðgengi útivistargesta með viðhaldi og stækkun göngustiga á svæðinu auk uppsetningar áningarstaða.

#### **C** Heiðar austan Geitháls

Ræktun útivistarskóga á heiðum austan Geitháls myndi stækka og breikka græna trefilinn þar sem nú þegar hefur verið gróðursett í talsverðum mæli. Umhverfis Rauðavatn, á Reynivatnsheiði og Hólmsheiði eru nú þegar að vaxa upp útivistarskógar. Myndi það bæta útivistarmöguleika og skjóláhrif græna trefilsins mikið ef heiðar austan Geitháls yrðu einnig teknar undir útivistarskóg.

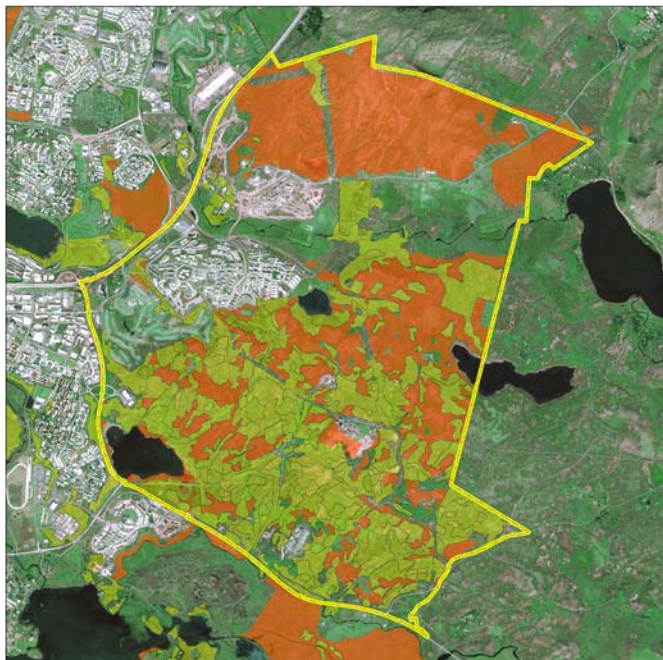





# GRAFARHOLT + ÚLFARSÁRDALUR

## BORGARHLUTI 9

---



-  Möguleg skógræktarsvæði
-  Núverandi skógar og annar trjágróður
-  Mörk borgarluta

## 2 ÚLFARSÁRDALUR

ÚLFARSÁRDALUR, ÚLFARSFELL OG LJÓTISKÓGUR

---

### MARKMIÐ

- RÆKTA ÚTIVISTARSKÓG.
- BÆTA AÐGENGI UM SVÆÐIÐ.

### LEIÐIR

- VINNA SKÓGRÆKTARSKIPULAG FYRIR SVÆÐIÐ.
- GRÓÐURSETJA FLEIRI SKÓGARPLÖNTUR.
- ÁBURÐARGJÖF Á PLÖNTUR SEM GRÓÐURSETTAR VORU Í ÁTAKI BORGARINNAR 2008.
- SETJA UPP MERKINGAR.
- AFMARKA STÍGA.
- LOKA AFLÖGÐUM SLÓÐUM OG BÆTA LANDSKEMMDIR SEM AF ÞEIM HAFNA HLOTIST.

## LANDSLAG OG STAÐHÆTTIR

Úlfarsfell er 295 metra hátt fjall í austurborginni sem að hálfu tilheyrir Mosfellsbæ, en hinn helmingurinn sem snýr í suður, tilheyrir Reykjavík. Sunnan við fellid er Úlfarsárdalur með samnefndri á, votlendi og mikilli ræktun. Samkvæmt skipulagi er gert ráð fyrir byggð á sléttunni undir Úlfarsfelli og einnig kirkjugarði. Þar er land í um 100 metra hæð. Við skipulag byggðarinnar hefur sérstök áhersla verið lögð á ræktun trjáa til skjóls og yndisauka. Hlíðin fyrir ofan er hugsuð sem útivistarsvæði og hefur lengi verið vinsæl sem slík. Jeppaslóð liggur upp á fjallið og er þar endurvarpsstöð. Vestan á fjallinu er staður þar sem svífdrekafólk tekur á loft í uppstreymi að sumarlagi.

Úlfarsfell er vinsælt hjá hjólafélki og göngufólki, ekki síst byrjendum, sem helgast einkum af hæð fellsins. Berggrunnurinn er gljúpur og víða má þar finna móberg og grágrýtisflögugrjót. Akstur utan vega hefur spillt landinu, en nú hefur verið tekið á því vandamáli. Berjalautir og nokkur skógrækt er í hlíðinni og töluvert um lúpínu.

Vindasamt er á svæðinu. Á sumrin eru NV og SA áttir algengastar, en á veturna er ANA og SA ríkjandi. Eins og nærri má geta njóta suðurhlíðar fjallsins góðrar sólar og þar er skjólgott í norðlægum vindáttum.

Landið tilheyrir jörðunum Lambhaga og Úlfarsá. Ingólfur Arnarson gaf Þórði skeggja Hrapssyni Lambhaga á landnámsöld. Seinna fór jörðin undir Viðeyjarklaustur sem stofnað var á 13. öld. Skammt undan voru stórbýlin Korpúlfsstaðir og Blikastaðir. Smábýlið Hamrahlíð var á 19. öld undir samnefndri klettahlíð á móts við skógræktina, en þar hófst ræktun á vegum Skógræktarfélags Mosfellsbæjar um 1957.

Við Leirtjörn hafði Carl Anton Carlsen minkabani, danskur maður sem hér bjó á síðustu öld, aðsetur sitt og hundabú um árabil. Þar hefur Slökkvilið höfuðborgarsvæðisins einnig haft aðstöðu til æfinga og nú Landsbjörg. Þarna verður miðpunktur nýs íbúðahverfis þegar fram líða stundir.

Stríðsminjar eru sunnan fellsins, á Lambhagamelum, þ.e. steyptir grunnar braggahverfanna South Belvoir og Tientsin.

## LÍFRÍKI OG GRÓÐURFAR

Melar og mólendi er ríkjandi í hlíðum Úlfarsfells og þar með gróður og dýralíf sem þeim fylgir. Algengir mófuglar og rjúpa verpir í fjallinu og fýlar í klettum að norðanverðu. Sílamáfur verpti töluvert í fjallinu áður fyrr, en hefur látið undan vegna eggjatekju manna og hugsanlega aukinnar ásóknar töfu.

Mela- og mólendisgróður er mest áberandi, gróðurþekjan minnkar þegar ofar dregur, en við brekkuræturnar eru skjólgóðar lautir með gróskumeiri gróðri. Berjaland er þokkalegt. Lúpína er nokkuð víða. Dálítið hefur verið gróðursett af trjám á seinni árum neðst í brekkur miðsvæðis. Frá 2008–2009 voru gróðursettar um 70.000 trjáplöntur um miðjar hlíðar fjallsins. Skógræktarfélag Reykjavíkur vann verkið og var það hluti af verkefninu græn skref í starfsemi Reykjavíkurborgar. Mest var gróðursett af birki, stafafuru og sitkagreni.

## FRAMTÍÐARSÝN

Verðmæti Úlfarsfells felst í útivistaraðstöðunni, göngu- og hjólaleiðum og einnig hlutverki þess sem „stökkpalls“ fyrir svífdrekamenn. Fjallið og gróðurinn hefur mikla og augljósa þýðingu fyrir byggingarlandið neðan undir fjallinu. Skógurinn dempar vind, dregur úr mengun og laðar að sér fólk til útiveru.

Víða eru hlíðar Úlfarsfells illa farnar, þurrar og snauðar og ekki vanþörf á að rækta þar skóga. Fyrst og fremst hefur verið gróðursett um miðbik svæðisins og eftir eru víðáttumiklar hlíðar að vestan- og austanverðu og eins ofar í fjallinu. Brýnt er að halda áfram því verki sem borgin hóf árið 2008 og búa þannig í haginn fyrir framtíðina. Þá er nauðsynlegt að gera skógræktarskipulag og bera áburð á plöntur sem gróðursettar voru í áður nefndu átaki. Merkingar þarf einnig að setja upp, afmarka stiga og loka aflögðum slóðum og bæta landskemmdir sem af þeim hafa hlotist.





# KJALARNES

BORGARHLUTI 10

---

SVÆÐI TIL UMFJÖLLUNAR

1 ÁLFSNES

2 ESJUHLÍÐAR VIÐ KOLLAFJÖRÐ  
OG MÓGILSÁ

3 BLIKDALUR

4 ESJUHLÍÐAR OG NORÐANHLUTI  
KJALARNES

5 GRAFARDALUR, NORÐURGRÖF OG  
SVÆÐI AÐ SKÁLAFELLI

## 1 ÁLFSNES

---

MARKMIÐ

- RÆKTA SKJÓL- OG ÚTIVISTARSKÓGA Á SVÆÐINU.
- AUKA ÚTIVISTARGILDI.

LEIÐIR

- VINNA SKÓGRÆKTARÁÆTLUN FYRIR ÁLFSNES.
- SETJA SORPU PRENGRI SKORÐUR VARÐANDI URÐUNARSTAÐ.
- GRÓÐURSETJA HARÐGERÐAR TRJÁPLÖNTUR Í SVÆÐIÐ.
- BÆTA AÐGENGI MEÐ GERÐ GÖNGUSTÍGA.



## LANDSLAG OG STAÐHÆTTIR

Álfsnes er sunnan Kollafjarðar og norðan Leiruvogs. Þerneyjarsund skilur Þerney frá Álfsnesi að vestan. Gunnunes heitir sá hluti sem nær lengst í suðvestur. Að austan liggur iðnaðarsvæði á Esjumelum og ný íbúðabyggð Mosfellsbæinga, Leirvogstunga, og niðri á flötunum við árósa Leiruvogsár er hesthúsabyggð og flugvöllur fyrir litlar vélar.

Álfsnesið nær mest 63 metra hæð á Háheiði norðan til á nesinu. Í fjörum eru leirur og sandar og klettur að norðanverðu. Mikið er um melagróður, en á milli þeirra ræstar mýrar og tún, stórgryttir móar og grjóturðir. Búið er í Naustanesi fyrir botni Kollafjarðar, en hrossabændur hafa aðstöðu og nýta tún og beitolönd í Víðinesi við Leiruvog.

Hluti jarðarinnar Álfsness hefur verið tekin undir sorpförgun á vegum Sorpu. Merkar fornminjar eru við Þerneyjarsund, rústir bæjanna Niðurkots og Glóru. Gistiheimili er á Fitjum og vistheimili var til skamms tíma rekið í Víðinesi.

Malarnám var áður austan í Háheiðinni, en því hefur nú verið lokað. Þar eru nokkrar höggmyndir Hallsteins Sigurðssonar úr áli og skammt frá er veðurathugunarstöð. Skotæfingasvæði og aðstaða mótörhólaakappa er utanvert á nesinu, þar sem nú eru vangaveltur um hafnar- og athafnasvæði í framtíðinni, eftir að hugmyndir um höfn við Geldinganes voru lagðar fyrir róða. Nokkrar borholur eru á svæðinu og hluti af Gunnunesi er skilgreindur sem vinnslusvæði vegna jarðhita.





## LÍFRÍKI OG GRÓÐURFAR

Ströndin með Leiruvogi flokkast undir náttúruminjar hjá Umhverfisstofnun, það eru óshólmar Leirvogssár, ásamt strandlengju, fjörum og grunnsævi út að Blikastaðakró og Gunnunesi. En þar er að finna fjölbreytilegan strandgróður, lífríkar fjörur og mikið fuglalíf. Gróðurlendi er fjölbreytt á Álfsnesi og fuglalíf má segja að sé gífurlegt og eru þá haugarnir taldir með. Þar eru skotnir mörg þúsund máfar á hverju ári. Fýll og hrafn verpir í klettum og algengir mó- og vaðfuglar eru víðs vegar um nesið. Endur og gæsir eru í mýrum og nálægt sjó og æðavarp í Þerney og á Gunnunesi. Gróður í fjörum, mela- og mólendisgróður, tún og ræstar mýrar einkenna Álfsnesið. Á nokkrum stöðum hefur trjágróður náð að festa rætur, einkum austan til á strjálíngi. Einnig er skjólbeltaræktun umhverfis haugana í Álfsnesi (alaskaviðir).

## FRAMTÍÐARSÝN

Álfsnesið er aðlaðandi til útivistar vegna hins mikla fuglalífs, aðallega í fjörum. Þá er grágrytið við Kollafjörð (dvergasteinar) sérlega áhugavert. Verðmætin hafa að öðru leyti verið talin upp hér að framan.

Setja ber Sorpu þrengri skorður varðandi urðunarstaðinn. Ófært er að fyrirtækið mengi langt út fyrir athafnasvæði sitt og á það jafnt við um lykt, rusl og beina efnamengun. Aðrir staðir sem huga þarf sérstaklega að á Álfsnesi eru hinar merku minjar um búsetu við Þerneyjarsund, sem hætt er við að fyrirhuguð Sundabraut geti spillt, og einnig dvergasteinarnir við Kollafjörð.


Vegna þess hve Álfsnesið liggur nærri háu fjalli eða fjallgarði, Esjunni, getur orðið mjög hvasst, sérstaklega í norðan- og austanáttum. Af þessari ástæðu einni liggur í augum uppi hve mikilvægt er að hefja sem fyrst umfangsmikla skógrækt á nésinu, skapa skjól og búa þannig í haginn fyrir framtíðarbyggð. Síðar meir mun skógi vaxið Álfsnesið einnig hafa áhrif á veðurfar annars staðar í borginni. Verðmæti slíks skjóls hefur ekki verið reiknað til hlítar ennþá, en ljóst er að það getur verið ómetanlegt fyrir íbúa.

# KJALARNES

## BORGARHLUTI 10

---



-  Möguleg skógræktarsvæði
-  Núverandi skógar og annar trjágróður
-  Mörk borgarhluta

## 2 ESJUHLÍÐAR VIÐ KOLLAFJÖRÐ OG MÓGILSÁ

STÆRÐ: UM 10KM<sup>2</sup> DEILISKIPULAGT.

---

### MARKMIÐ

- RÆKTA ÚTIVISTARSKÓG.
- BÆTA AÐGENGI FYRIR ÚTIVISTARIÐKENDUR.

### LEIÐIR

- ÁFRAMHALDANDI GRÓÐURSETNING OG ÁBURÐARGJAFIR Á SVÆÐINU.
- FJÖLGA STÍGUM OG LAGFÆRA VEGI.





## LANDSLAG OG STAÐHÆTTIR

Esjuhlíðar hafa upp á mikla fjölbreytni að bjóða hvað varðar landslag og gróðurfar. Skógur hefur náð sér á strik við Rannsóknastöð skógræktar, Mógilsá. Þar eru vöxtulegir skógarlundir á svæðum þar sem skógrækt hefur verið stunduð síðastliðin 40 ár og einnig fjölbreytt fuglalíf. Hlíðarnar snúa mót suðri og má finna skjólgóðar lautir vaxnar blómplöntum og berjalyngi langt upp eftir hlíðunum. Árnar Mógilsá og Kollafjarðará, ásamt lækjum og giljum, gefa svæðinu fjölbreyttan svip. Esjan rís hátt upp úr landinu og víða eru góðir útsýnisstaðir, s.s. á Þverfellshorni sem er viðfrægt. Esjuhlíðar í Kollafirði eru eitt af fjölsóttari útivistarsvæðum Reykvikinga. Hlíðar Esjunnar geta verið afar vindasamar, en þar eru prýðileg skilyrði til skógræktar eins og reynslan hefur sýnt.

Í apríl árið 2000 var undirritaður samningur til 25 ára á milli landbúnaðarráðuneytisins og Skógræktarfélags Reykjavíkur um leigu á jörðunum til uppbyggingar skógræktar og útivistar. Skógræktarfélag Reykjavíkur hefur síðan staðið fyrir gróðursetningu á svæðinu frá árinu 2000. Þar er að finna ýmsar tegundir, t.d. birki, furu, lerki, lerki og sitkagreni.

## LÍFRÍKI OG GRÓÐURFAR

Lægsti hluti jarðanna, eða neðan 150 m. y.s., er að mestum hluta grasi vaxinn og á þessu svæði er að finna það land sem er ræktað, þ.e. skógrækt og tún. Þegar komið er upp fyrir skógræktarsvæðin eru hlíðarnar vaxnar gisinni mosapembu og bersvæðisgróðri. Í giljum og lágum, þar sem vatn og skjól er fyrir hendi eru grasflákar. Má þar víða sjá fjölbreyttan blómgróður og berjalyng. Efst á Langahrygg og upp undir hamrabeltum Þverfells eru nokkuð víðfeðmir sef- og starmóar. Þegar komið er upp fyrir brúnir Þverfells tekur við stórgrýtt „háslétta“ með lítilli gróðurþekju. Þó vex jöklasóley hátt í Esjuhlíðum. Syðst á skipulagssvæðinu er Kollafjarðarflói, votlendissvæði sem hefur verið framræst að hluta og notað sem beitiland fyrir hross. Í skógræktinni að Mógilsá hefur verið plantað út um 60 trjátegundum og rúmlega 40 runnategundum. Algengustu trjátegundir eru birki úr Bæjarstaðaskógi, sitkagreni og stafafura frá Suður-Alaska og bergfura úr Þýreneafjöllum. Alaskaösp er einnig mjög áberandi og stærsta tréð á Mógilsá er alaskaösp, sem náð hefur rúmlega 13 m hæð. Í skógarbotninum eru mjaðurt, elfting og hrútaber áberandi tegundir, en fjölmargar aðrar tegundir hafa fundið sér vaxtarstað í skóginum og fer þeim fjölgandi með ári hverju.

Samkvæmt fyrirliggjandi gögnum Náttúrufræðistofnunar Íslands er fuglalíf mjög fjölbreytt á svæðinu. Fýlavarper er í hamrabeltum Esju og einnig verpir þar hrafn. Á hásléttunni, 700–800 m. y.s., verpir sendlingur en heiðlóa, tjaldur, sandlóa og stelkur neðar í melum og móum. Trúlega verpir tjaldur og stelkur allsstaðar neðan brúna Þverfells. Hrossagauk og jaðrakan er að finna á votlendissvæðum.



Í skógræktinni og næsta nágrenni verpa ýmsar tegundir spörfugla, s.s þúfutittlingur, steindepill, maríuerla, skógarþröstur, snjótittlingur og líklega einnig auðnutittlingur og stari. Þá verpa þar einnig nokkrar tegundir vaðfugla. Reikna má með að margar aðrar fuglategundir sjáist á svæðinu þótt þær verpi þar ekki, samanber Heiðmörk þar sem skráðar hafa verið 67 tegundir. Til dæmis er rjúpa í og við skógræktina. Þá eru þýðingarmiklar vetrarstöðvar anda og vaðfugla (fjörufugla) á leirunum í Kollafirði og þær eru eins og önnur strandsvæði á Innesjum, mikilvægur viðkomustaður farfugla um fartímann.

Reikna má með því að finna þau spendýr sem algeng eru um allt land á skipulagssvæðinu, þ.e. hagamús, ref og mink. Hagamús er t.d. mjög algeng í skóglendi og er stundum kölluð skógarmús. Örnefni eins og Grenöxl gefa til kynna að refur hafi átt greni í Esjuhlíðum. Þá er mink oft að finna nálægt ám og vötnum, þar sem hann veiðir fisk án mikillar samkeppni frá öðrum rándýrum. Hefur hans orðið vart við Mógilsá.

## FRAMTÍÐARSÝN




Esjuhlíðar verði vaxnar fjölbreyttum útivistar- og skjólskógi með tilheyrandi göngustígum og áningaraðstöðu fyrir einstaklinga og fjölskyldur sem stunda útivist á svæðinu. Þar sem um er að ræða eitt vinsælasta útivistarsvæðið á höfuðborgarsvæðinu er mikilvægt að vanda vel til uppbyggingar. Nú þegar hefur verið gróðursett mikið í hlíðarnar og mun sú vinna halda áfram næstu árin. Skógur á þessu svæði mun bæta útivistarskilyrði mikið og með hlýnandi loftslagi munu trjáplöntur vaxa við betri skilyrði ofar í Esjuhlíðum en áður og stækka útivistarsvæðið.

# KJALARNES

## BORGARHLUTI 10

---



-  Möguleg skógræktarsvæði
-  Núverandi skógar og annar trjágróður
-  Mörk borgarluta

## 3 BLIKDALUR

STÆRÐ: UM 140 HA.

---

### MARKMIÐ

- RÆKTA ÚTIVISTARSKÓG.
- SKAPA AÐSTÖÐU TIL ÚTIVISTARIÐKUNAR.

### LEIÐIR

- VINNA SKÓGRÆKTARSKIPULAG FYRIR SVÆÐIÐ.
- FRÍÐUN FYRIR BEIT.
- GRÓÐURSETNING SKÓGARPLANTNA Í SVÆÐIÐ.
- GERA VEGSLÓÐANN SUNNAN ÁR FÓLKSBÍLAFÆRAN INN Í MIÐJAN DAL.
- BYGGJA GÖNGUBRÝR YFIR BLIKDALSÁ.
- BYGGJA UPP STÍGAKERFI FYRIR FJÖLBREYTTA ÚTIVISTARIÐKUN.



## LANDSLAG OG STAÐHÆTTIR

Blikdalur á Kjalarnesi gengur inn í Esjuna að vestanverðu, umkringdur allt að 7–800 metra háum fjallshlíðum. Hann er um tveir kílómetrar milli brúna og um sjö kílómetrar að lengd. Að sunnan og vestanverðu er Lág-Esjan og síðan Kerhólakambur og Þverfell. Nokkuð austur af dalnum er hæsti hluti Esjunnar, Hábunga. Að norðan er klettabeltið Kistufell, Leynidalur og Dýjadalshnjúkur. Vestur af mynni dalsins er síðan Kjalarnesið og Akranes í fjarska. Blikdalsá rennur um dalinn og fjöldi smálækja sameinast henni á leiðinni. Þegar neðar dregur og úr dalnum kemur heitir áin Ártúnsá, kennd við eyðibýlið Ártún við mynni dalsins, skammt frá þjóðveginum.

Blikdalur er mjög grösugur. Á öldum áður var hann mikið nýttur en ekki í seinni tíð, ef undan er skilin sauðkindin á sumrin og fáeinir göngumenn. Akfært er jeppum áleiðis inn dalinn sunnan árinna. Niðri við á þar sem slóðin endar er skothýsi tófuskyttu, en aðrar nýlegar mannvistarminjar eru ekki sjáanlegar.

Hringferð um Blikdal er ekki minna en 5–6 klst. gangur. Frá Ártúni er nokkuð bratt upp fyrirstöðu í mynni dalsins, þar er gljúfrið dýpst, við kletta sem heita Sneiðingaklettur. Þar verpir fýll. Eftir það er lítil hækkun inn undir miðjan dal, en síðan eykst brattinn dálítið og dalurinn þrengist og endar í Fossurðum í botni í u.þ.b. 400 m hæð.

Ríkjandi vindáttir eru að austan og vestan eins og dalurinn liggur. Í austanáttinni neðan við dalinn getur orðin hvasst eins og vegfarendur munu kannast við, þar myndast nokkurskonar trekt sem magnar upp vindinn. Hafgolu gætir einnig, en þó í mun minna mæli en til dæmis við Kollafjörð.

Blikdalur norðan ár tilheyrði lengstum Saurbæ, en suðurhlutinn Brautarholti á Kjalarnesi. Nú er dalurinn allur í eigu Reykjavíkurborgar. Fundist hafa minjar um a.m.k. tíu sel í Blikdal frá mismunandi tímum. Þá hefur komið fram tilgáta um að þarna séu einnig minjar landnámsbæjar (sjá ferlir.is).





## LÍFRÍKI OG GRÓÐURFAR

Ekki er vitað um sjaldgæfar tegundir fugla eða plantna í dalnum. Þar verpa algengar tegundir mófugla og vaðfugla og endur, svo sem straumönd og stökkönd, við ána. Fýll, hrafn og fálki eiga kjörsvæði í klettunum. Innst í dalnum eru Skollabrekkur og segir nafngiftin sína sögu.

Trúlega hefur gróðri farið fram í Blikdal á seinni árum vegna minnkandi beitarálags. Mólendi og vallendi á hærri stöðum og víðáttumiklar, kafloðnar mýrar einkenna Blikdalinn. Mýrarnar eru mestar um miðbik dalsins. Lítilsháttar af lúpinu er í dalsmynninu norðan ár. Engin framræsla hefur átt sér stað í dalnum og trúlega margt með svipuðu sniði og um aldir. Vatnsbúskapur er góður og líklega nokkur veðursæld.

## FRAMTÍÐARSÝN

Blikdalurinn er dýrmætur til útivistar og þar eru merkar minjar um búskap fyrri alda. Nauðsynlegt er að semja við þá bændur og tómstundabændur sem nýta dalinn og friða hann tafarlaust fyrir allri beit. Ætti að vera hægur leikur fyrir eigandann, borgina, og viðkomandi, að finna og girða af beitarhólf nærri byggð.

Segja má að Blikdalurinn beinlínis kalli á skógrækt því þar eru afbragðs skilyrði frá náttúrunnar hendi; allt frá móm til graslendis og mýra og víðast hvar mishæðótt og nægt vatn. Hefjast ber handa sem allra fyrst. Nauðsynlegt er að vinna skógræktarskipulag fyrir dalinn og gera vegslóðann sunnan ár fólksbílafæran, a.m.k. inn í miðjan dal, en þar fyrir innan taka við miklar mýrar sem gera vegagerð dýra. Þá þarf að byggja göngubrýr yfir Blikdalsá á nokkrum stöðum.

Vegna þess hve snjópungt er að öllu jöfnu í Blikdal má gera ráð fyrir að gönguskiðabrautir verðir vinsælar og mikið notaðar á þessum slóðum. Og ekki er að efa að stígagerð og merkingum fylgi auknar göngur, hlaup og hjólríðar. Þá liggja víða leiðir upp á tinda sem freista fjallgöngumanna. Eitthvað er um að menn gangi Blikdalshringinn ofar dalnum, þ.e.a.s. á fjallsbrúnum og mun það vera hátt í níu klukkustunda gangur. Niðri í dalnum má síðan finna ótal áhugaverðar leiðir, sem nærri má geta.


Hvergi innan marka Reykjavíkur er nú jafn afmarkað, víðáttumikið og að flestu leyti hentugt land til skógræktar eins og Blikdalurinn. Skógrækt þar myndi einnig hafa jákvæð áhrif á nærumhverfi sitt, t.d. myndi skógrækt í dalnum bæta vindskilyrði á Vesturlandsveginum. Blikdalur kallar ekki aðeins á útivistarskógrækt, heldur gæti komið til athugunar að rækta þar samhliða iðnvíðarskóg; hraðvaxin og beinvaxin tré sem nýst gætu í verksmiðjum handan fjarðarins, á Grundartanga, upp úr miðri þessari öld.

# KJALARNES

## BORGARHLUTI 10

---



-  Möguleg skógræktarsvæði
-  Núverandi skógar og annar trjágróður
-  Mörk borgarhluta

## 4 ESJUHLÍÐAR OG NORÐURHLUTI KJALARNESS

---

### MARKMIÐ

– RÆKTA SKJÓLSKÓGA FYRIR ÍBÚA KJALARNESS.

### LEIÐIR

- VINNA SKÓGRÆKTARSKIPULAG FYRIR SVÆÐIÐ.
- FÁ LANDEIGENDUR TIL ÞESS AÐ GANGA TIL LIÐS VIÐ VERKEFNIÐ, T.D. Í GEGNUM VESTURLANDSSKÓGA.
- GRÓÐURSETJA SKÓGARPLÖNTUR Í SVÆÐIÐ.

## **LANDSLAG OG STAÐHÆTTIR**

Umrætt svæði myndi fylgja fjallshlíðum Esju frá Mógilsá að sveitarfélagsmörkum, ásamt Blikadal. Víða á þessu svæði eru jarðir í einkaeigu og þar er sumstaðar stundaður búskapur. Ræktun skjólskógar gæti farið fram í og við fjallshlíðar þar sem land er ekki nýtt til annars. Fyrirhuguð skógrækt væri því ofan við landbúnaðarsvæði og gæti aukið ræktunarskilyrði til landbúnaðar.

Mun hvassviðrasamara er á Kjalarnesi en annars staðar í byggðum höfuðborgarsvæðisins. Meira að segja er tíðni hvassviðris heldur hærrí þar en er í heiðalöndunum suðaustur af borginni. Með tilkomu skógar í hlíðum Esju mun umferðaröryggi aukast til muna, þar sem það mun draga úr vindhraða við þjóðveginn.

## **LÍFRÍKI OG GRÓÐURFAR**

Lítt grónar fjallshlíðar.

## **FRAMTÍÐARSÝN**


Landgræðsla og ræktun trjágróðurs á þessu svæði gæti haft mikil áhrif á veðurfar við Esjuhlíðar og á norðurhluta Kjalarness. Þar eru fyrir lítt grónar fjallshlíðar þar sem hægt væri að rækta upp skjólskóga. Ef skógur yxi upp eftir Esjuhlíðum væri líklegt að vindurinn í norðaustanáttinni, á Álfsnesi og í Mosfellsbæ, yrði mun hægari en nú og stormar og ofsaveður úr norðaustri gætu jafnvel næstum heyrt sögunni til.

# KJALARNES

## BORGARHLUTI 10

---



-  Möguleg skógræktarsvæði
-  Núverandi skógar og annar trjágróður
-  Mörk borgarhluta

## 5 GRAFARDALUR, NORÐURGRÖF OG SVÆÐIÐ AÐ SKÁLAFELLI

---

### MARKMIÐ

– RÆKTA SKJÓL- OG ÚTIVISTARSKÓGA.

### LEIÐIR

– VINNA SKÓGRÆKTARSKIPULAG FYRIR SVÆÐIÐ.

– GRÓÐURSETJA SKÓGARPLÖNTUR Í SVÆÐIÐ.

## LANDSLAG OG STAÐHÆTTIR

Grafardalur er lítt gróið svæði sem gengur inn úr Esjuhlíðum. Hann liggur á milli Kistufells og Þverárkotsháls, en niður dalinn rennur Grafará sem sameinast svo Leirvogsa. Norðurgröf á Kjalarnesi stendur undir hlíðum Esjunnar. Jörðin er nokkur hundruð hektarar að stærð, að hluta til fjalllendi og með land að laxveiðiá. Hún liggur í jaðri framtíðarbyggðar Reykjavíkur í Álfsnesi, en þar er samkvæmt skipulagi gert ráð fyrir 25 þúsund manna byggð.

Jörðin Norðurgröf er að langmestu leyti fjalllendi Esju, en á samkvæmt aðalskipulaginu að vera opið svæði eða óbyggt. Láglandi jarðarinnar er á hinn bóginn að stórum hluta skilgreint í aðalskipulaginu sem landbúnaðarsvæði.

Frá Norðurgröf er afar mikið og fallett útsýni og meðal annars hefur jörðin þann kost að vera nú utan við þá umferð sem fylgir þéttbýlinu en samt í næsta nágrenni við höfuðborgarsvæðið.

## LÍFRÍKI OG GRÓÐURFAR

Lítt gróið mólendi og mosapemba.

## FRAMTÍÐARSÝN

Ræktun útivistarskógar samhliða landgræðslu á svæðinu myndi auka verðmæti og notagildi þess með tilliti til útivistariðkunar. Eitt af vinsælustu útivistarsvæðum höfuðborgarinnar er í næsta nágrenni, þ.e. Esjurætur í Kollafirði. Ræktun útivistarskógar í Grafardal gæti stuðlað að stækkun útivistarsvæðisins. Núverandi ástand þessa lands er ekki gott með tilliti til gróðurþekju og gróðurframvindu, en hægt væri að bæta það stórlega. Auk þess þyrfti að auka aðgengi að svæðinu með lagningu vega og göngustíga, en skilyrði til uppbyggingar útivistarsvæðis eru góð.

# HEIMILDASKRÁ

1. <http://is.wikipedia.org/wiki/%C3%96firisey>
2. Helgi M. Sigurðsson og Yngvi Þór Loftsson. 1993. Öskjuhlíð. Náttúra og saga. Árbæjarsafn og Borgarskipulag Reykjavíkur 1993.
3. Yngvi Þór Loftsson, Landmótun. Greinargerð. 12. febrúar 1999. Öskjuhlíð. Deiliskipulag. Unnið fyrir Borgarskipulag Reykjavíkur.
4. <http://is.wikipedia.org/wiki/Fossvogur>
5. <http://is.wikibooks.org/wiki/Fossvogur#D.C3.BDral.C3.ADf>
6. [http://heidmork.is/index.php?option=com\\_content&task=view&id=7&Itemid=8](http://heidmork.is/index.php?option=com_content&task=view&id=7&Itemid=8)
7. <http://www.mbl.is/greinasafn/grein/711594/>
8. Porvaldur S. Porvaldsson. 1985. Elliðaárhólmar. Ársrit Skógræktarfélags Íslands. Bls. 18.
9. Munnlegar heimildir: Porvaldur S. Porvaldsson, Reynir Valdimarsson og Ásgeir Svanbergsson.
10. Árni Hjartarson, Helgi M. Sigurðsson og Reynir Vilhjálmsson. 1988. Elliðaárdalur. Land og saga. Mál og mynd 1988.
11. Jóhann Pálsson. 2004. Flóra Elliðaárdals. Uppruni og útbreiðsla tegunda. Umhverfis- og heilbrigðisstofa. UHR 11 – 2004. Reykjavíkurborg.
12. Jóhann Pálsson. 2011. Endurgæðsla í tíu ár í Elliðaárdal. Framvinda gróðurs í farvegi flóðsins sem varð í desember 1998.
13. Reynir Vilhjálmsson. 1994. Elliðaárdalur. Skipulag og greinargerð. Unnið fyrir Borgarskipulag Reykjavíkur og Rafmagnsveitu Reykjavíkur. Umhverfis- og samgöngusvið. USR – 2011. Reykjavíkurborg.
14. <http://landbunadur.is/landbunadur/wgrala.nsf/key2/hhjn785ja8.html>
15. ferlir.is Þrjár greinar um Elliðaárdal.
16. rvk.is Vefur Reykjavíkurborgar, greinar um Elliðaárdal.
17. Yngvi Þór Loftsson, Óskar Örn Gunnarsson, Margrét Ólafsdóttir og Þórhildur Þórhallsdóttir. Tillaga 9. ágúst 2010. Heiðmörk – deiliskipulag útivistarsvæðis. Forsendur, landgreining, frumhugmynd og skilmálar. Unnið fyrir: Skipulags- og byggingarsvið Reykjavíkur.
18. [http://www.reykjavik.is/Portaldata/1/Resources/skipbygg/skipulagsm\\_l/mal\\_kynningu/deiliskipulag\\_2010/DU16-grg-agust\\_2010.pdf](http://www.reykjavik.is/Portaldata/1/Resources/skipbygg/skipulagsm_l/mal_kynningu/deiliskipulag_2010/DU16-grg-agust_2010.pdf)
19. heidmork.is
20. Ævar Petersen og Kristbjörn Egilsson. 1998. Heimildir um náttúrufar í og við Reykjavík. Borgarskipulag Reykjavíkur 1998.
21. <http://www.reykjavik.is/Portaldata/1/Resources/skipbygg/frettir/2011/gogn/162148.pdf>
22. <http://www.ferlir.is/?id=8259>
23. <http://www.ferlir.is/?id=8261>
24. <http://utgafa.ni.is/skyrslur/1999/NI-99009.pdf>
25. [http://www.minjasafnreykjavikur.is/Portaldata/12/Resources/skjol/skyrslur/skyrsla\\_139.pdf](http://www.minjasafnreykjavikur.is/Portaldata/12/Resources/skjol/skyrslur/skyrsla_139.pdf)
26. [http://simnet.is/panoramaland/panorama\\_myndir/geldinganes\\_360.htm](http://simnet.is/panoramaland/panorama_myndir/geldinganes_360.htm)
27. [http://www.reykjavik.is/Portaldata/1/Resources/umhverfissvid/myndir/skyrslur/Lokask\\_rsla-Ur\\_unarsta\\_urinn\\_\\_\\_Gufunesi\\_08.07.08\\_med\\_vidaukum.pdf](http://www.reykjavik.is/Portaldata/1/Resources/umhverfissvid/myndir/skyrslur/Lokask_rsla-Ur_unarsta_urinn___Gufunesi_08.07.08_med_vidaukum.pdf)
28. [http://www.reykjavik.is/Portaldata/1/Resources/umhverfissvid/myndir/skyrslur/Flora\\_Grafarvogs.pdf](http://www.reykjavik.is/Portaldata/1/Resources/umhverfissvid/myndir/skyrslur/Flora_Grafarvogs.pdf)
29. [http://www.nat.is/travelguide/ahugav\\_st\\_reykjavik\\_meira.htm](http://www.nat.is/travelguide/ahugav_st_reykjavik_meira.htm)
30. Munnleg heimild, Jóhann Pálsson. 16.4.2013.
31. Jóhann Pálsson. 2008. Kálfamói. Þróun búsetu við breytta landnýtingu. Reykjavík, Umhverfis- og samgöngusvið.
32. Hólmsheiði – athafnasvæði, umhverfisskýrsla.
33. [http://www.reykjavik.is/Portaldata/1/Resources/skipbygg/skipulagsm\\_l/mal\\_kynningu/deiliskipulag\\_2009/umhverfissk\\_rsla.pdf](http://www.reykjavik.is/Portaldata/1/Resources/skipbygg/skipulagsm_l/mal_kynningu/deiliskipulag_2009/umhverfissk_rsla.pdf)
34. <http://www.sudvesturlinur.is/is/matsvinnan/umhverfisahrif/umhverfisthaettir.html>
35. <http://www.or.is/media/PDF/6.%20ViaukiGr%20urfar%20hitaveitu%20%20og%20vatnstkusv%20i.pdf>
36. [http://www.ni.is/media/midlunogthjonusta/utgafa/natturufar\\_austurland\\_reykjavikur\\_1996.pdf](http://www.ni.is/media/midlunogthjonusta/utgafa/natturufar_austurland_reykjavikur_1996.pdf)
37. <http://www.kirkjugardar.is/sida.php?id=170&width=1280&height=800>
38. <http://www.nytjaland.is/landbunadur/wgrala.nsf/key2/ulfarsfell1.html>
39. [http://skemman.is/stream/get/1946/10864/26863/1/Hulda\\_DagmarLokaritgerd.pdf](http://skemman.is/stream/get/1946/10864/26863/1/Hulda_DagmarLokaritgerd.pdf)
40. [http://www.skotvis.is/index.php?option=com\\_content&view=article&id=114:carlsen-minkabani-carl-anton-carlsen&catid=21&Itemid=63](http://www.skotvis.is/index.php?option=com_content&view=article&id=114:carlsen-minkabani-carl-anton-carlsen&catid=21&Itemid=63)
41. <http://skemman.is/stream/get/1946/2140/8129/3/Lokaritgerd.pdf>

42. [http://www.reykjavik.is/Portaldata/1/Resources/skipbygg/skipulagsm\\_l/mal\\_kynningu/deiliskipulag\\_2007/ulfgrein4.pdf](http://www.reykjavik.is/Portaldata/1/Resources/skipbygg/skipulagsm_l/mal_kynningu/deiliskipulag_2007/ulfgrein4.pdf)
43. <http://ferlir.is/?id=8037> Korpúlfstaðir-Blikastaðir
44. <http://ferlir.is/?id=8015> Hamrahlíð og Eiði
45. <http://www.reykjavik.is/Portaldata/1/Resources/skipbygg/frettir/2011/gogn/162148.pdf>
46. Ævar Petersen og Kristbjörn Egilsson. 1998. Heimildir um náttúrufar í og við Reykjavík. Borgarskipulag Reykjavíkur 1998.
47. <http://www.ferlir.is/?id=8259>
48. <http://www.ferlir.is/?id=8261>
49. <http://utgafa.ni.is/skyrslur/1999/NI-99009.pdf>
50. [http://www.minjasafnreykjavikur.is/Portaldata/12/Resources/skjol/skyrslur/skyrsla\\_139.pdf](http://www.minjasafnreykjavikur.is/Portaldata/12/Resources/skjol/skyrslur/skyrsla_139.pdf)
51. [http://www.reykjavik.is/Portaldata/1/Resources/skipbygg/skipulagsm\\_l/samthykkt\\_2003/M%C2%A2gils%C2%A0\\_og\\_Kollafj%E2%80%9Dr%C3%90ur\\_greinarger%C3%90.pdf](http://www.reykjavik.is/Portaldata/1/Resources/skipbygg/skipulagsm_l/samthykkt_2003/M%C2%A2gils%C2%A0_og_Kollafj%E2%80%9Dr%C3%90ur_greinarger%C3%90.pdf)
52. Margrét Björk Magnúsdóttir. 2010. Fornleifaskráning jarðarinnar Ártúns á Kjalarnesi. Minjasafn Reykjavíkur. Skýrsla nr. 153.
53. Ferðafélag Íslands. Árbók 1985.
54. ferlir.is
55. reykjavik.is
56. <http://www.ruv.is/frett/grodur-og-mannvirki-hafa-ahrif>
57. Kjalarnes – stutt útgáfa af vindafari.
58. <http://rafhladan.is/bitstream/handle/10802/394/06021%20-%20Kjalarnes%20-%20stutt%20%C3%BAttekt%20%C3%A1%20vindafari.pdf?sequence=1>
59. <http://www.mbl.is/greinasafn/grein/594061/>
60. <http://www.skra.is/default.aspx?pageid=1000&selector=streetname&lsvfn=-1&streetname=nor%C3%B0urgr%C3%B6f&submitbutton=Leita>
61. <http://www.mbl.is/greinasafn/grein/543309/>
62. [http://vu2043.sylvia.1984.is/skjol/mal\\_3\\_og\\_4\\_2004.pdf](http://vu2043.sylvia.1984.is/skjol/mal_3_og_4_2004.pdf)

