

Ársskýrsla Skógræktarfélag Reykjavíkur 2019



Skógræktarfélag Reykjavíkur

Elisavátni
110 Reykjavík
Sími: 564 1770



Ársskýrsla Skógræktarfélags Reykjavíkur 2019



Skógræktarfélag Reykjavíkur

Elliðavatni
110 Reykjavík
Sími: 564 1770

Umsjón

Einar Örn Jónsson
Helgi Gíslason

Höfundar

Friðrik Aspelund
Guðfinna Mjöll Magnúsdóttir
Guðmundur Freyr Kristjánsson
Gústaf Jarl Viðarsson
Helgi Gíslason
Sara Riel
Sævar Hreiðarsson
Þorsteinn Tómasson
Þórir Freyr Höskuldsson

Ljósmyndir

Guðfinna Mjöll Magnúsdóttir
Gústaf Jarl Viðarsson
Kimmo Virtanen
Sara Riel
Sævar Hreiðarsson

Ljósmyndir á forsíðu og baksíðu

Guðfinna Mjöll Magnúsdóttir

Prófarkalestur

Kári Gylfason

Hönnun og umbrot

Guðfinna Mjöll Magnúsdóttir

Prentuð vor 2020

Prentmet - Umhverfissvottuð prentsmiðja



Efnisyfirlit

Inngangur	1
Stjórn Skógræktarfélags Reykjavíkur	2
Starfsmenn	3
Starfsnemar	4
Lykiltölur	6
Starfsmenn	7
Félags- og fræðslustarf	7
Skógræktarframkvæmdir	8
Rekstrareiningar	8
Viðarafurðir	9
Vélar og tæki	9
Landnemar og sjálfbóðaliðar	10
Umsjónar og eignarlönd	11
Húseignir	11
Rekstrarreikningur	12
Efnahagsreikningur	13
Heiðmörk	14
Vatnsvernd og umhverfisvitund	14
Gróðursetningar í Heiðmörk og Esju	17
Framlag Landsvirkjunar	19
Grisjun í Heiðmörk	20
Gróðursetningar 2019	23
Rannsóknir	24
Endurskipulagning stígakerfis Heiðmerkur	26
Gönguskíðabrautir og hjólastígar í Heiðmörk	31
Jólatrjáavertíð	32
Jólamarkaður	33
Jólaskógur	36
Jólatrjáasala	39
Múlastaðir, Keldudalur, Fell og Esja	40
Múlastaðir	41
Framkvæmdir í Esju	42
Keldudalur og Fell (Fellsmörk)	45
Fræðslu- og menningarmál	46
Skógarleikar	47
Grisjunarsnámskeið	50
Skúlpúttur með keðjusög	52
Móttaka hópa – Undanfari – Treprox – List úr skóginum	55
Óslóatréð	56
Þórshafnartréð	58
Ávarp formanns	61
Samstarfs- og styrktaraðilar	62

A man with a beard, wearing a dark green quilted jacket over a grey sweater and dark trousers, stands on a rocky outcrop. He is holding a long, thick, reddish-brown pole that extends diagonally across the foreground. The ground is covered with moss, lichen, and some dry grass. In the background, a dense forest of tall evergreen trees stretches to the top of the frame under a pale, overcast sky.

Inngangur

Loftslagsskógar margborga sig

Loftslagsmál hafa sjaldan verið jafnmikið í umræðunni og á síðasta ári þegar nýyrði á borð við hamfarahlýnun og loftslagskvíði voru á hvers manns vörum. Fréttir ársins færðu okkur líka blákaldar staðreyndir um þau áhrif sem loftslagsbreytingar eru farnar að hafa á veðrakerfi og náttúrufer víska um heim. Þessar breytingar láta engan ósnortinn. Þær eru ekki lengur martraðakennd framtíðarsýn heldur veruleiki samtímans sem taka þarf á með markvissum og skilvirkum aðferðum. Þar eru ýmsar leiðir færar en ein sú öflugasta er án nokkurs vafa að stuðla að aukinni skógrækt.

Það var því sérstakt fagnaðarefni að umhverfis- og heilbrigðisráð Reykjavíkur skyldi samþykkja tillögu um Loftslagsskóga á árinu. Með því sýnir borgin samfélagslega ábyrgð og vilja til að taka á vandanum. Það var einnig gleðilegt að sjá hversu afdráttarlaust var kveðið að orði í samkomulaginu: „Forgangsraðað verði svæðum og þau valin sem tilbúin gætu verið til framkvæmda 2020. Samhliða vali á svæðum til skógræktar þarf að gera gróðurfarsúttektir sem eru grundvöllur fyrir skipulagi skógræktarplöntunar og einnig þarf gæta þess að aðgerðirnar skili sér í kolefnisbókhald borgarinnar. Leita skal hagkvæmustu og skilvirkustu leiða og hafa samstarf við Skógræktarfélag Reykjavíkur um uppgræðslu í borgarlandinu.“

Skógræktarfélag Reykjavíkur hlakkar til samstarfs við borgaryfirvöld um Loftslagsskóga og er engin spurning að reynsla og þekking starfsmanna félagsins, meðal annars á sviði borgarskógræktar og kolefnisbindingar borgartrjáa, mun koma að góðum notum í þessu starfi. Þó að kolefnisbinding sé meginmarkmið verkefnisins má ekki gleyma því að skógrækt í borgarumhverfi fylgir margvíslegur annar ávinningur. Þannig skapar skógurinn skjól fyrir fólk og dýr, dregur úr mengun og stuðlar að bættri lýðheilsu borgarbúa. Það má því fastlega reikna með því að hagnaðurinn af Loftslagsskógum eigi, þegar fram líða stundir, eftir að skila sér víðar en aðeins í kolefnisbókhaldi borgarinnar.

Helgi Gíslason, framkvæmdastjóri Skógræktarfélags Reykjavíkur.

Stjórn Skógræktarfélags Reykjavíkur

FORMAÐUR

VARAFORMAÐUR

GJALDKERI

RITARI

AÐALSTJÓRN

Jóhannes Benediktsson

Aðalsteinn Sigurgeirsson

Auður Jónsdóttir

Þorsteinn Tómasson

Gunnlaugur Claessen

Brynhildur Davíðsdóttir

Björt Ólafsdóttir

Vilhjálmur Þ. Vilhjálmsson

VARASTJÓRN

Björn Thors

Hallur Björgvinsson

Einar Sveinbjörnsson

Sigurður G. Tómasson

SKOÐUNARMENN

Þorvaldur S. Þorvaldsson

Lilja Guðmundsdóttir

VARASKOÐUNARMENN

Ólafur Sigurðsson

Þróstur Ólafsson

ENDURSKOÐANDI

Jón Þ. Hilmarsson

Heiða Kristín Helgadóttir hætti í varastjórn félagsins á árinu. Í hennar stað kom Björn Thors. Stjórn hélt sex fundi og einn aðalfund. Í árslok 2018 voru félagsmenn 1717 en í árslok 2019 hafði þeim fjölgað í 1880.

Starfsmenn

Starfsmenn félagsins eru allir skógfræðimenntaðir og hafa unnið fyrir félagið um langt árabil. Þeir búa því yfir dýrmætri reynslu og þekkingu á verkefnum þess. Helgi Gíslason er framkvæmdastjóri og hefur sem slíkur yfirumsjón með allri starfsemi. Gústaf Jarl Viðarsson hefur lagt áherslu á rannsóknarstöf í tengslum við mastersverkefni sitt í skógfræði. Auk þess sinnir hann menningar- og fræðslustarfi, móttöku hópa og jólatrjáasölu. Sævar Hreiðarsson sér meðal annars um verkstjórn starfsnema og viðarvinnslu. Gústaf og Sævar koma jafnframt að öllum helstu verkum sem vinna þarf á svæðum félagsins, svo sem grisjun, gróðursetningum, stígagerð og umhirðu og viðhaldi áningarstaða. Aðrir starfsmenn voru verkefnaráðnir til lengri eða skemmri tíma til að sinna fjölbreyttum verkefnum fyrir félagið. Til að mynda sá Sara Riel um rekstur Jólamarkaðar og Guðfinna Mjöll Magnúsdóttir um verkefnastjórnun Skógarleikanna.



Fjöldmargir starfsmenningar, innlendir sem erlendir, leggja félaginu lið á ári hverju. Hér eru Lucas og Kristian að undirbúa Furulund fyrir Skógarleikana. Ljósmynd: Guðfinna Mjöll Magnúsdóttir.

Starfsnemar

Á starfsárinu voru tveir íslenskir starfsnemar og sex erlendir ráðnir til lengri eða skemmri tíma.

Guðmundur Freyr Kristjánsson er B.Sc.-nemi í skógfræði við Landbúnaðarháskóla Íslands sem vinnur að lokaverkefni um ástand og útbreiðslu birkis í Bæjarstaðarskógi. Guðmundur var ráðinn til að sinna verkefnum við merkingar og uppbyggingu stígakerfis í Heiðmörk og Esjuhlíðum. Samhliða þeim hefur hann tekið þátt í umhirðu Heiðmerkur, skógarhöggi og jólavertið.

Þórir Freyr Höskuldsson er nemi við Konunglega Listaháskólann í Haag í Hollandi. Þórir var ráðinn yfir sumarið til að fylgja eftir hönnunarvinnu Kimmo Virtanen á vegvísakerfi fyrir útivistarsvæðin sem eru í umsjón félagsins. Hann sá um smíði og uppsetningu á vegpóstum, skiltum og bekkjum í Esju og Heiðmörk.

„Vinnan sem ég vann fyrir Skógræktarfélagið í sumar mun nýtast mér mjög mikið í náminu mínu. Ég vann m.a. við smíðar fyrir félagið og fékk mikla reynslu og þekkingu út úr því. Ég hafði aðeins fengist við smíðar í náminu en hef nú öðlast meira sjálfsöryggi við útfærslu hugmynda og í notkun véla og verkfæra. Ég tel að öll vitneskjan sem ég fékk frá starfsmönnum skógræktarinnar, um skóga, náttúru Íslands og fleira muni hafa áhrif á verk mín í framtíðinni. Ég hef mjög mikinn áhuga á náttúrunni og umhverfisvernd og vil ég færast nær þeim málefnum í listsköpun minni. Þess vegna var þetta sumar mjög lærdómsríkt fyrir mig og mun nýtast mér til frambúðar.“ – Þórir Freyr Höskuldsson.

Félagið hefur átt gott samstarf við Skovskolen í Nødebo í Danmörku. Á árinu dvöldu hjá okkur fjórir skógtækninemar (skov- og naturtekniker) þaðan. Allir nemar frá skólanum hafa hlotið grunnþjálfun í skógarvinnu og í meðferð keðjusaga áður en þeir koma til frekari starfsþjálfunar hjá félaginu.

Jim Chamberlain var í starfsnámi með hléum á tveggja ára tímabili. Hann vann lokaverkefni sitt þar sem hann útfærði og framkvæmdi grisjun í skógarreit innan girðinga brunnsvæðis í Heiðmörk. Jim skilaði skýrslu um verkefnið og útskrifaðist með láði sem skógtæknir frá Skovskolen í lok ársins.

Lucas Lamin Johansen er frá Borup á Sjálandi. Lucas kom í Heiðmörk í vor eftir að hafa lokið fyrstu önn í skógtækni sem hann tók við Skovskolen Eldrupgård á Djursland. Kristian Klit er nemi við Skovskolen í Nødebo og kemur frá Gentofté á Sjálandi. Hann er langt kominn í námi sínu og vinnur að lokaverkefni í Heiðmörk sem snýr að umhirðu og íbótum í ungskógi.

Andreas Demant Jensen kemur frá Ørbæk á Fjóni hefur lokið fyrstu önn í Skovskolen í Auning. Andreas réð sig til okkar í nóvember til að sækja sér reynslu í að höggva jólatré og á fleiri sviðum.

Í byrjun júní komu hingað tveir franskir nemar, Rémi Bonnard og Victor Pelleri, sem eru við nám í landbúnaðarháskóla í borginni Angers. Victor og Rémi dvöldu hjá félaginu í tvo mánuði og stóðu sig afar vel. Þeir tóku þátt í mörgum verkefnum og höfðu m.a. umsjón með plöntulager, slógu lúpínu í Rauðhólum og tóku þátt í grisjun.

Lykiltölur

Hér er að finna helstu tölur í rekstri og starfi Skógræktarfélags Reykjavíkur á síðasta ári og jafnframt samanburð við árin á undan. Meðal annars sjá tölur yfir fjölda ársverka, umfang skógræktarframkvæmda og framleiðslu og sölu á viðarafurðum. Jafnframt eru upplýsingar um rekstrareiningar, umfang stígakerfis, húseignir, umsjónar- og eignarlönd, félagsstarf, tæki og fleira.

STARFSMENN, STARFSNEMAR OG VERKTAKAR

	STARFSMENN	MÁNUÐIR	ÁRSVERK
Fastir starfsmenn	3	12	3
Verkefnaráðnir	5		1,75
Starfsnemar	2,5	12	2,5
Landnemar			0,1
Jólamarkaður	8	0,5	0,33
Landsvirkjunarhópur	28	2,5	5,83
Flökkuhópur Landsvirkjunar	6	0,5	0,25
		SAMTALS	13,76

ÁRSVERK

ÁR	2012	2013	2014	2015	2016	2017	2018	2019
Ársverk samtals	15,6	20,3	21,3	17,3	12,7	11,2	11,4	13,43

FÉLAGS- OG FRÆÐSLUSTARF

Félagar (í árslok)	1.077	1.040	1.014	1.209	1.366	1.614	1.717	1880
Fræðsluerindi	2	12	14	7	17	4	10	12
Þátttakendur í fræðslu – áætlað	40	420	480	115	380	41	70	75
Viðburðir og móttökur	4	9	14	24	15	50	35	30
Barnastundir	16	10	10	8	12	6	8	8
Þátttakendur í viðb. og mótt.- áætlað	9.000	10.000	10.000	10.000	10.000	15000	15.000	15000

VIÐARAFURÐIR

TEGUND	STÆRÐ	MAGN 2018	MAGN 2019
Bolviður	lengdar metrar	280 m	1220 m
Grenispírur	5–8m	70 stk.	40 stk.
Borðviður	lengdar metrar	155m	564 m
Bök	lengdar metrar	40 m	70 m
Plattar	stk.	75 stk.	226 stk.
Drumbar	25–50 cm	15 stk.	140 stk.
Kurl sekkir	m ³	48 stk.	78 stk.
Kurl pokar	40 l	107 stk.	154 stk.
Eldiviður búnt	30–40cm	720 stk.	1111 stk.
Eldiviður laus	m ³	40.	110
Flaggstöng	6–8 m	3 stk.	2 stk.

VÉLAR OG TÆKI

ÁR	2012	2013	2014	2015	2016	2017	2018	2019
----	------	------	------	------	------	------	------	------

Bílar (3), dráttarvélar (2), sláttutraktor, snjótroðari, sexhjól.

Kerrur og vagnar	4	5	5	5	5	5	6	6
Keðjusagir	8	10	10	9	8	8	9	9
Kjarrsagir & greinasög				1	3	3	3	3

Önnur tæki og tól, 1 stk af hverju: skógarútkeyrsluvél, eldiviðarkljúfur, stórviðarsög, kurlari og þurrkofn timburs.

UMSJÓNAR OG EIGNARLÖND (ha)

SVÆÐI	ALLS STÆRÐ	STÆRÐ SKÓG- LENDIS 2018	STÆRÐ SKÓG- LENDIS 2019
Múlastaðir	650	77	94
Reynivellir	50	13	13
Mógilsá og Kollafjörður	1.000	243	245
Heiðmörk *	3.200	1.314	1.960
Fellsmörk	1.000	95	97
SAMTALS SVÆÐI	5.900	1.733	2.408

*Kortlagning á skóglendi í Heiðmörk hefur verið í endurskoðun, ljóst er að helmingur skóga eru náttúrulegir birkiskógar. Fjallað verður ítarlega um kortlagninguna í ársskýrslu 2020 þegar endanlegar niðurstöður liggja fyrir.

HÚSEIGNIR (m²)

SVÆÐI	TEGUND	STÆRÐ
Elliðavatni	Smiðja	422
Múlastöðum	Íbúðarhús	107
Múlastöðum	Skemma (hlaða)	131
Múlastöðum	Geymsla (fjós)	112
Felli	Hlaða (léleg)	233
Elliðavantsbær	Skrifstofa (umsjá)	585
	SAMTALS	1.590

LANDNEMAR OG SJÁLFBODALIÐAR

ÁR	2012	2013	2014	2015	2016	2017	2018	2019
Heiðmörk	141	142	142	142	144	144	146	149
Esjuhlíðar	2	2	2	6	3	5	5	5
Fellsmörk	37	37	37	37	37	37	37	37
Samtals	180	181	181	185	184	186	188	191
Móttaka landnemahópa	10	9	10	10	13	14	12	20
Fjöldi landnema við gróðursetningu	100	150	130	130	130	130	150	200
Fjöldi fyrirtækja við gróðursetningu	2	1	1	2	3	3	3	5
Fjöldi þátttakenda við gróðurs. fyrirtækja	50	20	15	30	60	80	80	100
Skólanemar, frætínsla og sáning, yrkjugróðursetningar	420	0	0	0	-	-	-	-

REKSTRARREIKNINGUR ÁRSINS 2019

REKSTRARTEKJUR	SKÝR.	2019	2018
Framlög og þjónustusamningar		48.888.130	46.624.760
Innborguð félagsgjöld		3.486.800	3.177.000
Seldar vörur og þjónusta		17.955.511	13.718.083
Aðrar tekjur og styrkir til sérverkefna		49.665.111	24.113.363
Leigutekjur		3.339.297	3.070.709
Aðrar tekjur		0	0
		123.334.849	90.703.915
REKSTRARGJÖLD			
Laun og annar starfsmannakostnaður	3	40.624.508	45.363.950
Rekstur fasteigna		6.866.427	7.586.509
Viðhald og rekstur svæða		40.312.235	32.168.439
Skrifstofu- og stjórnunarkostnaður		7.527.819	6.593.745
Annar rekstrarkostnaður		2.126.224	2.048.450
Afskriftir fastafjármuna	5	5.181.270	5.181.270
REKSTRARGJÖLD ALLS		102.638.483	98.942.363
Afkoma fyrir fjármunatekjur og fjármagnsgjöld		20.696.366	-8.238.448
FJÁRMUNATEKJUR OG FJÁRMAGNSGJÖLD	4		
Fjármunatekjur		21.102.851	982.482
Vaxtagjöld		-1.164.131	-9.040
FJÁRMUNATEKJUR OG FJÁRMAGNSGJÖLD ALLS		19.939.720	973.442
Afkoma af reglulegri starfsemi		40.635.086	-7.265.006
HAGNAÐUR ÁRSINS		40.635.086	-7.265.006

Góð rekstrarleg afkoma skýrist af tvennu. Tekjur vegna verkefna sem ráðist var í árið 2018 og voru gjaldfærð það ár, skiluðu sér ekki fyrir en árið 2019. Það gefur því betri mynd af rekstrinum að skoða árin saman og þá sést að meðalafkoman er sex milljónir kr. Þá var ávöxtun fjárfestingasjóðsins mjög góð á árinu eftir mögur ár á undan.

EFNAHAGSREIKNINGUR 31. DESEMBER 2019

EIGNIR

Fastafjármunir	SKÝR.	2019	2018
Fasteignir og lóðaréttindi	5	173.592.669	174.804.001
Áhöld og tæki	5	15.294.092	19.264.028
Fjárfestingasjóðir	6	180.414.546	186.794.669
		369.301.306	380.862.698
Veltufjármunir			
Viðskiptakröfur	7	3.932.511	3.721.036
Aðrar kröfur		1.603.403	6.532.242
Handbært fé	7	33.786.291	8.531.636
		39.322.205	18.784.914

EIGNIR SAMTALS

408.623.511

399.647.612

SKULDIR OG EIGIÐ FÉ

Eigið fé	8		
Sérstakur endurmatsreikningur	5	38.976.000	39.904.000
Óráðstafað eigið fé		363.631.782	322.068.696
EIGIÐ FÉ ALLS		402.607.782	361.972.696
Skammtímaskuldir			
Viðskiptaskuldir	9	3.462.509	9.031.410
Aðrar skammtímaskuldir	9	2.553.220	28.643.506
SKULDIR SAMTALS		6.015.729	37.674.916

SKULDIR OG EIGIÐ FÉ SAMTALS

408.623.511

399.647.612

Heiðmörk

Vatnsvernd

Stjórn Skógræktarfélag Reykjavíkur leggur ríka áherslu á að starfsmenn félagsins hafi umhverfisvernd að leiðarljósi og séu meðvitaðir um að ómetanleg vatnsból eru innan friðlandsins. Starfsmenn félagsins sjá um hreinsun í Heiðmörk og hafa virkt eftirlit innan svæðisins allt árið. Yfir sumarið tekur sumarstarfsfólk með glöðu geði þátt í virkri vatnsvernd með tiltekt og hreinsun innan friðlandsins.

Öll stærri verkefni þar sem notaðar eru vélar og tæki innan friðlandsins eru unnin í samstafi við heilbrigðiseftirlitið og grisjun innan brunnsvæða er leyfisháð.

Umhverfisvitund

Undanfarin ár hefur félagið markvisst breytt eða skipt tækjum út fyrir umhverfisvænni kosti og mun halda áfram að leita enn betri lausna. Tæki og vélar eru fluttar út af svæðinu til stærri viðgerða.

Stjórn félagsins og starfsmenn eru samstíga um mikilvægi þess að leita umhverfisvænna lausna.

Á árinu var í fyrsta sinn hægt að bjóða upp á net úr lífrænum efnum til innpökkunar á jólatrjám. Fram til þessa hefur eingöngu verið hægt að fá net úr nælon-efni. Þá hefur félagið lagt inn stóra pöntun á lífrænum strigapokum fyrir kurl. Nýju pokarnir eru saumaðir úr trefjum jute plöntunnar og koma í stað netpoka úr plastefnum sem hafa verið notaðir hingað til.



Stjórnarmenn í Skógræktarfélagi Reykjavíkur gróðursetja rauðblaða birki í Undanfara í tilefni þess að 70 ár voru liðin frá því að plantað var í reitinn.

Gróðursetningar í Heiðmörk og Esju

Gróðursetningar sumarsins voru unnar af Starfmönnum Skógræktarfélagsins, sumarvinnuhóp Landsvirkjunar, landnemunum og verktökum.

Starfsmenn Skógræktarfélagsins hófust handa við gróðursetningar snemma í maí. Áhersla var lögð á að gróðursetja stærri hnausaplöntur og var nokkur hundruð reyni- og birkitrjám dreift víðsvegar um skóginn í Heiðmörk. Þetta er hluti af átaki félagsins við að auka fjölbreytni í útivistarskóginum.

Nokkuð var af landnemahópum sem tóku þátt í gróðursetningum, til dæmis gróðursettu landnemar 3.678 skógarplöntur í Heiðmörk og 4.808 í Esjuhlíðar.



Eitt af meginverkefni sumarvinnuhóps Landsvirkjunar var að bæla lúpínu frá skógarplöntum sem höfðu verið gróðursettar árið áður ásamt því að bæta við nýjum plöntum í lúpínubreiðurnar.

Framlag Landsvirkjunar

Sumarvinnuhópur Landsvirkjunar mætti til starfa í byrjun júní og vann í Heiðmörk í tvo mánuði líkt og hann hefur gert síðastliðin ár. Vinnuhópurinn tók upp þráðinn í Hjalladal þar sem hann hafði verið við störf árið áður á svæði sem kallast Tungur í Hrossabrekku. Vinnubúðum var komið upp undir brekkunum og starfaði hópurinn við gróðursetningar og landbætur þar fram í júlí. Um er að ræða nokkuð stórt svæði sem einkennist af gróðursnauðum melum annarsvegur og lúpínubreiðum hinsvegar. Unnið hefur verið að skógrækt þarna á um 16 ha svæði. Árangur vinnunar 2018 sást glögglega og var það hópnun nokkur hvatning, en þó var nokkur þörf á íbótum og rými var til þess að gróðursetja víðar. Borið var á plöntur sem gróðursettar voru í mel á þessu ári og því síðasta. Einnig var sáð rýgresi og hvítsmára með skógarplöntum sem gróðursettar voru í mel.

Lítið var um úrkomu í júní og því var ákveðið að stöðva gróðursetningar að mestu þar til það færi að rigna að einhverju ráði. Nokkur bið varð á því og það var ekki fyrr en í júlí sem ákveðið var að taka upp þráðinn á ný við gróðursetningar. Hópurinn vann þó áfram á svæðinu og var meginverkefni hans að bæla lúpínu frá skógarplöntum sem höfðu verið gróðursettar árið áður. Árið 2018 voru lúpínubreiður á svæðinu herfaðar með TTS-herfi og því voru rásir sem starfsmenn gátu gengið eftir. Ennfremur var bætt við plöntum í lúpínubreiður samhliða þar sem jarðvegur undir lúpínunum var ekki alveg jafn þurr og í ógrónum mel.

Þó að talsvert færri plöntur hafi verið gróðursettar í júní á þessu ári, miðað við síðustu ár, þá eru gæði nýskógræktar á þessu annars nokkuð erfiða og afskekkt svæði með ágætum. Næsta sumar verður haldið áfram að fylgja eftir þessum plöntum sem gróðusettar hafa verið síðastliðin tvö ár. Heildarfjöldi plantna sem var gróðursettur í Hrossabrekku 2019 var 18.175, það var stafafura Skagway, ilmbjörk Bæjarstaðir, sitkagreni Sarpur og alaskaösp Sæland.

Í júlí hélt hópurinn síðan inn í Langadal, þar sem einnig var gróðursett í lúpínu og lítt gróið land. Skógræktarfélaginu tókst ekki að fá lánað TTS-herfi frá Skógræktinni þetta árið, þar sem verkfærið var umsetið af skógarbændum og verktökum. Í stað þess að notast við tæknina, þurfti hópurinn að bæla og handfleckja svæðið sem unnið var með. Nokkur vegalengd var frá vinnubúðum að gróðursetningarsvæði og fór því nokkur tími í að ganga fram og til baka með plöntur og bakka. Þar var gróðursett ilmbjörk, jörfavíðir, alaskaaspir og sitkagreni. Hópurinn stóð sig vel í að bæla lúpínu og handfleckja, en ljóst er að TTS-herfi eykur gæði gróðursetninga umtalsvert og væri til mikils að vinna fyrir Skógræktarfélag Reykjavíkur að hafa greiðan aðgang að slíku tæki. Alls voru 9.370 plöntur gróðursettar í Langadal.

Grisjun í Heiðmörk

Grisjun í landi Reykjavíkur

Í janúar var grisjað í 35 ára stafafurureit sem liggur undir Hamraneslínu. Búið var að fella valin tré undan lægstu línunum sumarið 2018 en nú var höggvið breiðara belti milli mastra nr. 17 og 18. Svæðið í heild er um 0,25 ha. og þeir 15 rúmmetrar sem féllu til voru teknir út með skógarkrana og nýttir í eldivið. Verkið var unnið á vikutíma af starfsmönnum félagsins í samvinnu við Landsnet.

Í sumar voru felld valin tré í Undanfara í reit sem gróðursett var í árið 1949. Svæðið er um 0,15 ha. Grenitrén í reitnum eiga uppruna í Moose Pass og eru beinvaxin með lágt þvermálsfall. Bolviður sem féll til var nýttur í smíðavið og toppar í staura og kurl.

Um mitt sumar fengu starfsmenn að spreya sig á fyrstu grisjun á sitkagreni við Heimás-stíginn austan við Þingnesveg. Grisjaðir voru um 0,75 ha. beggja vegna stígsins, að vatnsverndargirðingunni þar sem hún liggur næst Myllulækjartjörn. Efnið sem féll til nýttist til dæmis í trönur og kurl.

Í júlí og ágúst var grisjað meðfram skíða/hjólabraut (hvíta hring) norðan Hjallabrautar, vestan við vinnuveg sem liggur að Hamraneslínu. Innan svæðisins er bæði fura og greni og var þetta að hluta til fyrsta og önnur grisjun. Svæðið hentaði mjög vel til að þjálfa starfsmenn í grisjunarvinnu.

Í lok sumars var haldið áfram með fyrstu grisjun á reit sem liggur til móts við bílastæðið hjá reit aðventista við Hjallabraut. Í reitnum er kvæmi frá Seward sem var gróðursett um 1970, fjöldi á hektara eru um 3.500 og mæld yfirhæð 14 metrar. Við fyrstu grisjun er lögð er áhersla á að

fjarlægja grófvaxin og gölluð tré. Í þessar lotu voru felld um 250 tré og náðist að komast yfir 0,25 ha.

Í september var farið af stað með fyrstu grisjun á 25 ára stafafuru sunnan við Heiðmerkurveg við syðri mörk Reykjavíkurluta Heiðmerkur. Náðist að grisja svæði sem nær yfir 0,6 hektara, allt efnið var sagað og klofið í eldivið.

Sem lokaverkefni framkvæmdi Jim Chamberlain, danskur starfsmeni, fyrstu grisjun í 60 ára gömlu sitkagrenireit á brunnsvæði austan við Heiðmerkurveg. Grisjun innan brunnsvæða er háð framkvæmdaleyfi frá Heilbrigðiseftirliti ríkisins. Lögð var áhersla á að fjarlægja tré sem voru of nálægt girðingunni og í heild var grisjað á svæði sem er um 0,15 ha.

Í október var haldið grisjunarnámskeið í samstarfi við Norðmenn. Þótti því viðeigandi að grisjað yrði í reit Norðmanna við Torgeirsstaði. Voru gerðar skógmælingar og tré felld innan svæðis sem náði yfir 0,6ha.

Grisjun í landi Garðabæjar

Í beinu framhaldi af grisjun á stafafuru undan Hamraneslínu var höggvið undir sömu línu í Vífilsstaðahlíð. Þar liggur línan yfir 70 ára grenireit með 17 metra yfirhæð og voru felld tré á svæði sem er um 0,1 ha. Svæðið er ofarlega í hlíðinni og voru stokkarnir dregnir upp brattann með dráttarspili. Bestu bolirnir voru teknir á vagn í allt að 10 metra lengdum og voru m.a. nýttir til brúargerðar í Esju og á Snæfellsnesi.



Starfsmenn Skógræktarfélags Reykjavíkur og Landsnets fella tré undir háspennulínunum.



Sævar Hreiðarsson, skógarvörður í Heiðmörk, við útdrátt á grisjunarviði.

Gróðursetningar 2019

TEGUND	HEIÐMÖRK	ESJA	FELLSMÖRK	MÚLASTAÐIR	SAMTALS
Birki	10.274	804	1.340	1.340	13.758
Sitkagreni	7.920	80	1.400	3.000	12.400
Rauðgreni					
Stafafura	6.968	1.581	804	40.790	50.143
Evrópulerki					
Rússalerki				7973	7973
Hrymur				400	400
Jörfaviðir	200	720	200	1200	2.320
Gulvíðir		80			80
Reyniviður	25	4			29
Alaskaösp	5.561	1.610	875	1750	9.796
Ýmsar tegundir*	400	9			409
Selja					
Hengibirki				2880	2880
Gráelri	25				25
Bergfura	147		469	469	1085
Lindifura					
Blágreni					
Samtals	31.520	4.888	5.088	59.802	101.298

*Ýmsar tegundir eru meðal annars fjallareynir, skrautreytir, gráreytir, smáblaðareynir, svartelri/rauðelri, garðahlynur og gullregn.

Rannsóknir

Einn af föstum starfsmönnum Skógræktarfélagins, Gústaf Jarl Viðarsson, vinnur nú að rannsókn í M.Sc. námi við Skógræðideild Landbúnaðarháskóla Íslands. Rannsóknin gengur út að þróa aðferð við mat á kolefnisbindingu í skógum einkaaðila. Skógarnir sem eru viðfangsefni rannsóknarinnar eru í Heiðmörk, við Ölfusvatn og Nesjavelli í Grafningi. Leitast er við að mæla og meta kolefnisforða og kolefnisbindingu í skóglendi eftir ströngustu kröfum Milliríkjanefndar Sameinuðu Þjóðanna um loftslagsbreytingar. Rannsóknin var unnin í samstarfi við annan M.Sc. nema, Joel Owana, sem tók fyrir kolefnisbindingu í jarðvegi, feyru og gróðri á sömu svæðum.

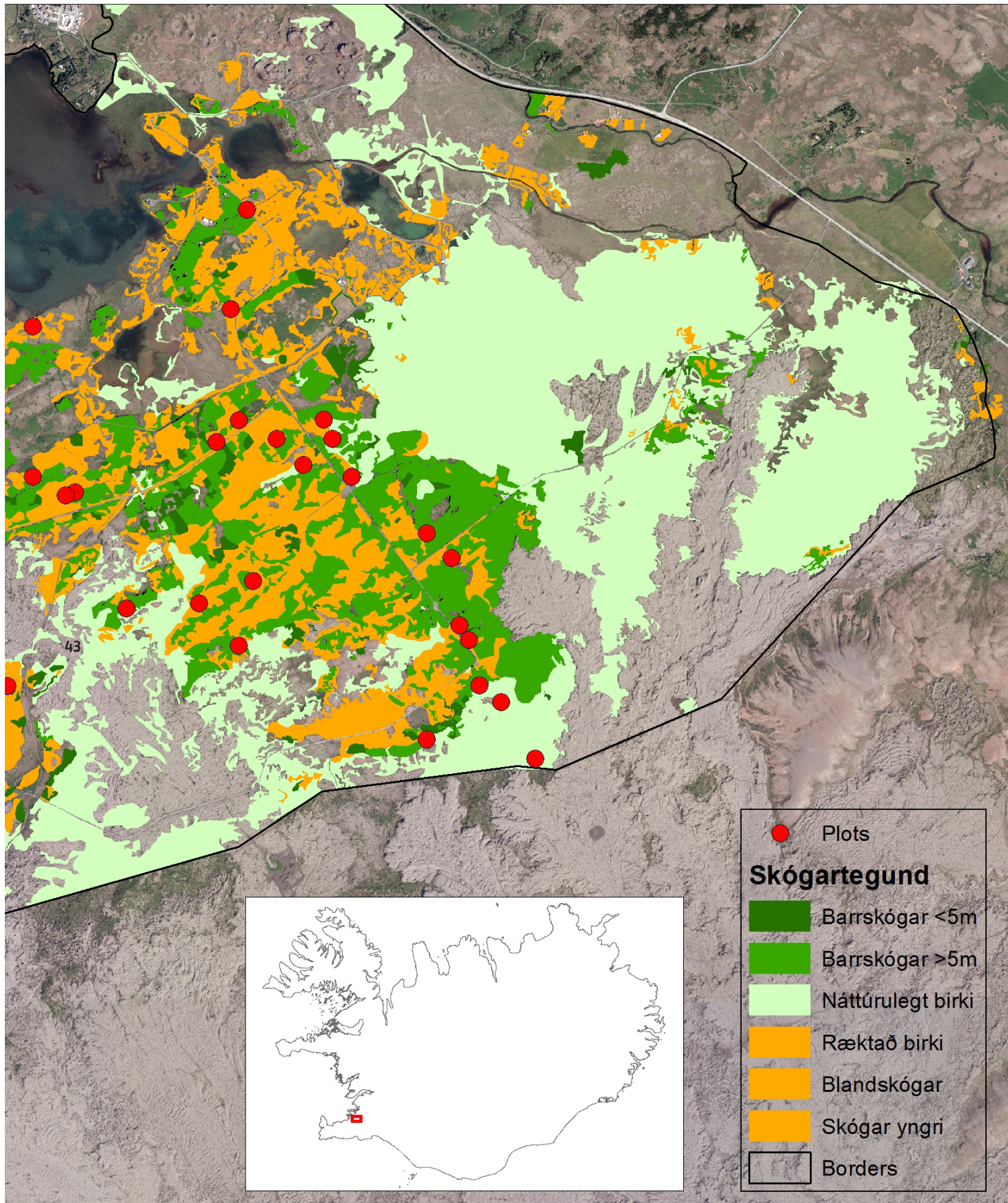
Skógarnir voru hver um sig kortlagðir í sem keimlíkasta flokka og mælifletir lagðir út með slembivali. Þá voru öll tré í mælifletum mæld, ásamt ýmsum athugunum og sýnatöku. Úrvinnslu gagna er að mestu leiti lokið, Joel kláraði neðanjarðarluta verkefnisins síðastliðið haust og mun ofanjarðarluta þess ljúka haustið 2020.

Ávinningur Skógræktarfélagins af þessari vinnu er uppfærsla og hærri upplausn skógarkorta í landupplýsingakerfi þess, ný skógmælingagögn fyrir Heiðmörk en um var að ræða endurmælingu á reitum sem fyrst voru lagðir út 2007. Niðurstöður munu vera m.a. vera mat á stærð skóglenda, mat á standandi rúmmáli og vexti í mismunandi skógargerðum í Heiðmörk. Þannig fæst uppfært mat á ástandi skógarins og grunnur til frekari athugana á vexti og viðgangi skóga í Heiðmörk.

0 0.5 1 2 Km

Loftmyndir

Heiðmörk



Gústaf Jarl Viðarsson

Endurskipulagning stígakerfis Heiðmerkur

Árið 2018 réðst Skógræktarfélag Reykjavíkur í gagngera endurskipulagningu á göngustígakerfi Heiðmerkur og uppbyggingu á innviðum þess. Verkefnið var viðamikið og því lauk ekki fyrr en á síðasta ári. Félagið fékk styrk frá landeigendum til verkefnisins og réð Kimmo Virtanen, finnskan hönnuð og skógarmann, til að hafa umsjón með verkefninu. Það fól í sér skipulagningu stígakerfis, hönnun korta og vegvísa, ásamt smíði og uppsetningu vegpresta.

Framsetning kerfisins var einfölduð og hverjum hring gefinn ákveðinn litur. Vegvísar voru smíðaðir úr timbri úr Heiðmörk og settir upp við innganga og gatnamót. Samhliða þessu var sett upp númerakerfi á alla vegvísa og mannvirki sem tengist neyðarlínunni þannig að ef útivistarfólk lendir í vanda getur það gefið neyðarlínu upp númerið og fær þá viðbragðsfólk nákvæma staðsetningu. Kort Skógræktarfélagsins af útivistarsvæðinu var endurhannað og skipt út allstaðar í Heiðmörk. Almenn ánægja er með afrakstur þessa verkefnis þar sem nú hafa allar upplýsingar verið uppfærðar og gestir skilja betur möguleika til útivistar á svæðinu og upplifa sig öruggari.

Skógræktarfélagið þakkar OR, Reykjavíkurborg og Garðabæ fyrir styrki til þessa umfangsmikla verkefnis.

Nýjar gönguleiðir í Garðarbæjarhluta Heiðmerkur

Stíkað var fyrir fyrir tveim nýjum hringjum í göngustígakerfi í Vífilsstaðahlíð og á Grunnuvötnum. Annar hringurinn heitir Hlíðarhringur, hefur fjólubláan einkennislit og er 10 km á lengd. Hinn heitir Sólarhringur, hefur gulan einkennislit á kortum og er 7,5 km langur. Tilkoma nýrra gönguleiða er vegna endurskipulagningar göngustígakerfis Heiðmerkur, auk þess sem nýlega var samþykkt deiliskipulag fyrir þann hluta Heiðmerkur sem liggur í Garðabæ. Ein af afurðum þeirrar deiliskipulagsvinnu var uppdráttur af svæðinu með yfirliti yfir núverandi gönguleiðir og tillögum um hvar heppilegt væri að leggja nýjar.

Í ljósi þess að um er að ræða nokkuð stóran hluta útivistarsvæðisins í kringum Grunnuvötn þar sem lítið er um gönguleiðir, ákváðu starfsmenn að stíka fyrir nýjum leiðum til þess að marka fyrir þessum framtíðar göngustígum. Í þeirri von að notkun gesta muni marka fyrir leiðum og verða hvatning til uppbyggingar þeirra í nánustu framtíð. Blásið var til vígslugöngu um vorið þar sem fólk fylkti liði og gekk nýju hringina.



Vegvísir á gulu hringleiðinni. Hönnun og ljósmynd Kimmo Virtanen.



Dæmi um vegprest. Hönnun og ljósmynd Kimmo Virtanen.

Samantekt á nýjum og endurbættum innviðum göngustígakerfis

FLOKKUR	MAGN	LÝSING
Vegvísar, 12,5 x 12,5cm	68	Rauðir vegvísar sem eru með litaskífum og margir hverjir nafni á stíg, lengd, og staðsetningu. En allir með táknum (gönguleið, hjólaleið o.s.frv.).
Vegprestar, 10 x 10 cm	27	Rauðir vegprestar sem eru með örvum, sumir með litaskífum og táknum (göngu, hjóla). Einn auka vegprestur settur upp við Búrfellsgjá eftir óskum Garðabæjar.
Viðarhlið á vegum	2	Rauð viðarhlið að viðhaldsvegum, með talnalás.
Fræðslukilti, 20 x 30 cm	43	Fræðslukilti um flóru, faunu, sögu og jarðlög. Laserskorinn eikarskilti.
Stór kort, 186,5 x 109,5 cm	2	Stór yfirlitskort af Heiðmörk staðsett við innganga að náttúrugarðinum. Fest upp á 2mm álplötu, þakið með UV vörn og varið með Markralon höggþolinni polycarbonate plötu.
Millistórt kort, 120 x 86,5cm	4	Kort í miðlungsstærð á vinsælum stöðum, sýna næsta nágrenni. Utan um hvert skilti er rammi, unninn úr viði ákveðinnar trjátegundar úr Heiðmörk. Lesa má um trjátegundina á platta sem er á skiltinu. Þannig er hægt að fræðast um mismunandi trjá- og viðartegundir í Heiðmörk. Stóru skiltin eru gerð á samskonar máta.
Lítið kort, 30 x 40 cm	54	Lítill skilti, þar sem þysjað inn á göngustíg og hestagerði. Þrjár útgáfur: Austur-, Mið- og Vestur-Heiðmörk. Úr sama efni og stór kort.
Skilti, Velkomin í Heiðmörk	2	Eldri viðarskilti við innganga í náttúrugarðinn voru gerð upp og máluð rauð.
SOS staðsetningar plattar	111	Rauðir laserskornir plattar með kóða. Gps-staðsetning kóða er vistuð í landupplýsingakerfi Neyðarlínunnar.
Litakóðun göngustígakerfis	7	Göngustígar endurskipulagðir sem hringir sem allir hafa sinn lit, til þess að gera göngustígakerfi aðgengilegra. Tveim hringjum bætt við í Vífilstaðahlíð og öllum hringjum gefið nafn.
Útivistarkort af Heiðmörk	1	Uppfærsla og endurgerð á korti af Heiðmörk.
Prentuð kort fyrir gesti	1500	A3 stærð, fjögurra lita kort sem er aðgengilegt við Elliðavatnsbæ.



Gönguskiðabraut í Heiðmörk.
 Gönguskiðabrautin er 8,5 km.
 Fyrsti hluti norðan við Hjalabraut er bugðótt leið í falllegu skógarumhverfi með stuttum brekkum.
 Í minni snjóloögum er fyrsti hluti troðinn. Best er að ganga leiðina rangsælis.
 Annar hluti liggur að Löngubrekku og að Þjóðahátíðarlandi.
 Þriðji hluti þaðan meðfram Strípshrauni og að bílastæði. Nokkuð löng brekka niður í móti er norðan við Þjóðahátíðarland.

— Gönguskiðabraut
 — Akstursleið að byrjun
 ★ Bílastæði við upphaf brautar

Stígurinn er aðeins ætlaður til skíðagöngu þegar snjór er.



Ljósmyndir og kort: Skíðagöngufélagið Ullur og Icebike.

Skíðabrautir og hjólastígar í Heiðmörk

Undanfarin ár hafa starfsmenn félagsins í samstarfi við Skíðagöngufélagið Ull og Icebike unnið að lagningu og bótum á hringbraut í Heiðmörk. Brautin er um 8 km löng og hentar vel til skíðagöngu þegar snjóalög leyfa og til hjólreiða og göngutúra á sumrin. Brautin liggur frá bílastæði við reit Barðstrendinga norður yfir Heiðmerkuveg og vestur inn Þverhjalladal þar sem leiðin þverar veginn og til baka austur undir Löngubrekkum um Þjóðhátíðarlund og fyrir Strípshraun að upphafsreit (sem hefur fengið nafnið Ullarplan). Hægt er að leggja bílum á fimm stöðum þar sem er tenging við sporið (sjá mynd). Í janúar var tekin í notkun Alpina snjósleði og snjótroðari (mynd) sem eru sérhönnuð til að troða tvöfalt spor til skíðagöngu. Kaup og rekstur á þessum búnaði er samstarfsverkefni Skíðagöngufélagsins Ulls, Íþróttaráðs Reykjavíkurborgar og Skógræktarfélags Reykjavíkur. Svæðið hefur verið vel sótt og er almenn ánægja með það. Þá hafa verið þjappaðar brautir til hjólreiða að vetri til, af Icebike, og njóta þær mikilla vinsælda.



JÓLATRJÁA- VERTÍÐ

Jólamarkaðurinn

Jólamarkaðurinn við Elliðavatnsbæinn og jólaskógurinn á Hólmsheiði voru með svipuðu sniði og undanfarin ár. Sara Riel og Eva Ísleifsdóttur höfðu umsjón með markaðnum og jólaskóginum. Orri Freyr Finnbogason stýrði jólatrjáasölunni við Elliðavatnsbæinn og Gústaf Jarl Viðarsson kom að öllum þáttum í uppsetningu markaðarins og jólatrjáasölunni í jólaskóginum. Starfslið jólamarkaðsins var aðallega skipað listamönnum og hönnuðum sem flestallir hafa áður komið að markaðnum enda þykir bæði gaman og gefandi að vinna fyrir Skógræktarfélagið.



Svipmyndir frá fjölbreyttri upplifun gesta jólamarkaðarins. Ljósmyndr: Sara Riel og Guðfinna Mjöll Magnúsdóttir.

Handverksmarkaðurinn

Handverksmarkaðurinn hefur þróast og þroskast undanfarin ár og er nú orðinn mjög eftirsóttur, enda var eftirspurn eftir þátttöku mun meiri en árin á undan. Við val á þátttakendum var áhersla lögð á innlenda matarhefð, snyrtivörugerð, handverk úr náttúrulegum efnum og nýsköpun í hönnun.

Kaffihúsið

Kaffistofan hefur verið endurbætt að einhverju leyti undanfarin ár og að þessu sinni var hún máluð, borðum skipt út og endurraðað. Einnig var útbúið barnasvæði á sviðinu, sem breyttist aftur í svið meðan listamenn stiku á stökk. Þetta fyrirkomulag heppnaðist vel.

Svæðið

Þriðji kofinn á markaðsplaninu hefur verið til vandræða undanfarin ár og var því, eftir mikla umhugsun og leit að nýjum kofa, ákveðið að sleppa honum og með því breyttist ásýnd markaðsplansins verulega til hins betra. Nú í ár var hægt að renna sér niður brekkuna á sleðum og horfa út á vatnið, foreldrum til mikillar ánægju.

Ný ljós voru keypt fyrir jólatrjáasöluna sem lyfti henni virkilega upp, sérstaklega þegar dimmdi. Elín Hansdóttir var fengin til að sjá um að hanna Jólamarkaðstréð í ár og var það upplýst með útfjólubláum perum og málað í hvítum og neonappelsínugulum og þótti mikil þrýði að. Auk þess sem markaðurinn, kaffistofan og handverksmarkaðurinn voru skreytt með ljósaperum og efni úr skóginum.

Menningardagsskrá

Menningardagskráin var mjög metnaðarfull í ár sem og fyrri ár og er ávallt leitast eftir að fá framsækna og áhugaverða listamenn bæði af yngri og eldri kynslóð. Margir þjóðþekktir rithöfundar og tónlistarmenn komu fram á jólamarkaðnum. Allt gekk að óskum og var eftir því tekið hversu glæsileg menningardagskráin var.

Kynningarefni

Ákveðið var að gera nýja myndbandsauglýsingu og útvarpsauglýsingu í ár fyrir jólamarkaðinn enda hefur reynst afskaplega vel að leggja metnað í auglýsingarnar. Þær eru aðalega sýndar á samfélagsmiðlum og gera mikla lukku. Auglýsingarnar vekja forvitni og laða stöðugt að nýja gesti ár hvert.

Aðrar auglýsingar voru endurbættar útgáfur frá fyrra ári. Lítið var prentað út af auglýsingum en þess í stað auglýst grimmt á samfélagsmiðlum (Facebook og Instagram) og í prentmiðlum og útvarpi.

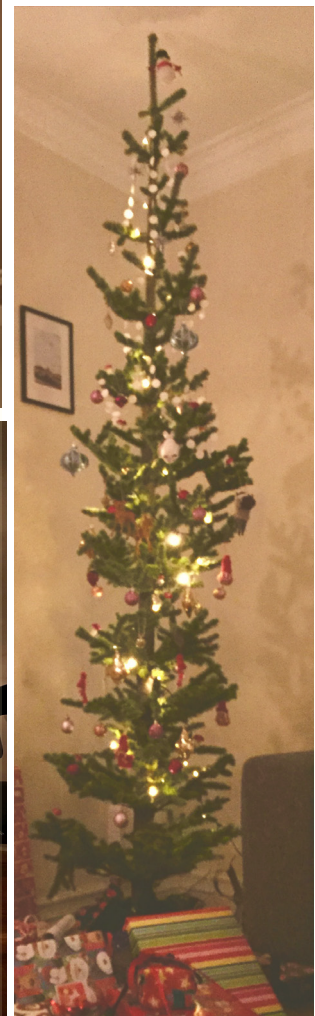
Gott veður var flestar helgar og allt gekk að óskum. Fastagestir voru að venju margir en einnig kom mikill fjöldi nýrra gesta sem voru yfir sig hrifnir af rómantíkinni, nálægðinni við skóginn, metnaði í menningardagsskrá og fjölbreytileika handverksmarkaðar. Aðsókn var með mesta móti miðað við fyrri ár og ekki endilega æskilegt að fleiri mæti því að þá gæti markaðurinn orðið of vinsæll og mannmergðin yfirþyrmandi fyrir gesti.

Jólaskógurinn

Jólaskógurinn var að þessu sinni austan við fjárborgina á Hólmsheiði og var starfræktur þrjár helgar. Að venju lagði fjöldi fólks leið sína í skógin og mátti sjá heilu fjölskyldurnar koma til baka, rjóðar í kinnum, með hið eina og sanna jólatré í eftirdragi. Þegar búið var að pakka inn trénu og ganga frá greiðslu, gæddi fólk sér á kakói og piparkökum og ornaði sér við opinn eld. Stundum létu jólasveinar sjá sig og göntuðust og sprelluðu eins og þeim er einum lagið. Gleðin skein úr hverju andliti og ljóst er að ferð um jólaskógin veitir kærkomna hvíld frá þeim erli sem gjarnan fylgir aðventunni og jólaundirbúningnum. Starfsmenn skógarins verða varir við mikinn áhuga á skóginum og starfi félagsins og þeir eru ófáir sem skrá sig í Skógræktarfélag Reykjavíkur áður en þeir yfirgefa skógin.



Það er alltaf heitt á könnunni í Jólaskóginum. Ljósmynd: Una Margrét Árnadóttir.



Jólatrjáasala

Sala jólatrjáa á aðventuhelgum við Elliðavatn gekk vel. Eftirspurnin eftir trjám var stöðug og fyrirsjáanleg. Sala tröpputrjáa var mest aðra aðventuhelgi, eins og hún hefur gjarnan verið, en misjafnt er hvort sala jólatrjáa sé mest þriðju eða fjórðu aðventuhelgina. Í ár var besta salan í jólatrjám þriðju helgina en einnig góð þá fjórðu, það tengist líklega því hvernig jólin hitta á vikudagana. Starfsmönnum þykir gott að salan sé mest um þriðju helgina en ekki seinustu aðventuhelgina því það hjálpar til við dreifa álagi á jólatrjáavertíðinni og nýta tímann til að afla fleiri jólatrjáa.

Eins og fyrri ár lögðu starfsmenn sig fram um að sækja jólatré í Heiðmörk, en einnig voru sótt tré í sjálfáningar stafafuru á Hólmsheiði. Stafafura er sú tegund sem mest er að hafa sem jólatré í Heiðmörk, við finnum alltaf nokkurn slatta af grenitrjám en ekki alveg nóg fyrir markaðinn. Því hafa verið keypt greni-jólatré af skógarbændum og skógræktarfélagum síðastliðin ár, í þetta skiptið fengust prýðileg grenitré frá Þorgerðarstöðum af Héraði og Oddstöðum 2 úr Borgarfirði.

JÓLATRJÁASALA	2014	2015	2016	2017	2018	2019
Jólaskógur	943	875	556	593	718	667
Torgtré	18	16	21	23	21	35
Skólatré	12	10	10	7	6	7
Leikskólatré	7	7	5	7	5	2
Veggtré	24	17	15	13	10	10
Tröpputré	135	184	189	417	325	276
Jólatré Elliðavatni	240	409	429	702	536	588
Jólatré smiðju					51	40
SAMTALS	1379	1518	1225	1762	1672	1625

Múlastaðir, Keldudalur, Fell og Esja.



Múlastaðir

Íbúðarhúsið var leigt til Kennarasambands Íslands yfir sumarið og voru gestir almennt ánægðir með dvölinna miðað við nokkra vitnisburði í gestbók hússins. Gluggar voru settir á útihúsin og eru þau orðin að góðri geymslu og skemmu.

Aðalfundur Veiðfélags Flóku var haldinn á Múlastöðum í febrúarmánuði. Þar gafst sveitungum tækifæri til að skoða þær endurbætur sem gerðar höfðu verið frá því að félagið eignaðist jörðina og var góður rómur gerður að aðstöðunni og endurbótum á húsinu.

Girðingar á Múlastöðum voru í bágu ástandi þegar félagið eignaðist jörðina og hafa verið gerðar endurbætur á hverju ári. Þórarinn Svavarsson, skógarbóndi frá Tungufelli í Lundareykjadal, hefur sinnt viðhaldi á húsakosti og viðgerðum á girðingum í landi Múlastaða undanfarin ár.

Þetta árið voru endurnýjaðar tengingar á rafstöð og var keyptur nýr og betri rafgeymir fyrir stöðina. Í annað sinn á fjórum árum var nauðsynlegt að færa girðingarstæðið fjær Flóku vegna landbrots þar sem girðingin liggur næst bugðu í ánni rétt austan við brúna. Efst á hálsinum liggur girðingin yfir klappir og til að styrkja girðinguna þar voru settar stoðir á staurana. Bæði stoðirnar og staurarnir eru unnin úr trjáviði úr Heiðmörk. Þar sem plaststaurar hafa eyðilagst er þeim skipt út fyrir staura og stikur úr sitkagreni eða bergfuru frá Heiðmörk. Eldri dráttarvél félagsins var flutt úr Heiðmörk að Múlastöðum og er vélin geymd í vélaskemmu á milli verka. Strax í vor kom vélin í góðar þarfir við að dreifa úr haugum af taði og heyböggum sem voru á sínum tíma hreinsaðir út úr útihúsum og keyrðir í námu norðan við veginn. Starfsmenn og nemar eyddu nokkrum dögum við hreinsun á plasti og öðrum úrgangi sem leyndist í þeim lífræna úrgangi sem hafði verið dreift úr í námunni. Starfsmenn félagsins tóku niður loft og brutu niður millivegg í mjólkurhúsi sem stefnt er að því að nýta sem afdrep og kaffistofu fyrir starfsmenn meðan þeir sinna útistörfum.

Gróðursetningar

Friðrik Aspelund hefur haft umsjón með gróðursetningum á Múlastöðum undanfarin ár. Nokkuð stór sending af stafafuru barst að Múlastöðum í haust. Plönturnar voru ræktaðar á Kvistum í Reykholti og eiga að stærstum hluta uppruna til Skagway í Alaska en um fjórðungur er af kvæminu 'Bugar' ('Tutshii Lake').

Framkvæmdir í Esju

Skógræktarfélag Reykjavíkur vann að ýmsum verkefnum í Esjuhlíðum í góðu samstarfi við verkfræðistofuna Eflu og má þá sérstaklega nefna framlag Jóns Hauks Steingrímssonar. Jafnframt hlaut félagið ómetanlegan styrk frá Framkvæmdasjóði ferðamannastaða til vissra verkþátta svo sem endurgerðar göngustíga neðarlega í Esjuhlíðum. Í undirhlíðum Kistufells var hönnuð ný gönguleið og þrjár nýjar hjólaleiðir. Gönguleiðin, sem liggur meðfram Kollafjarðará upp í Gunnlaugsskarð, var afmörkuð með stikum. Tvær hjólaleiðir voru markaðar með stikum og bera nú nöfnin Nípan og Litli Sandhryggur. Hluti af verkefninu var unninn af sjálfbodaliðum áhugafólks um fjallahjólamennsku. Við þessa nýju gönguslóða og hjólareiðabrautir var komið fyrir fimm veglegum vegprestum. Byggðar voru tvær göngubrýr úr efniviði úr Heiðmörk við Esjustofu og við ána í Kollafirði.

Reykjavíkurborg veitti styrk til framkvæmda á gönguleiðinni upp að Steini. Fyrir þann styrk var unnið á fjórum stöðum og lagður stígur að nýja áningarstaðnum við Pálslund. Að auki voru smíðaðir bekkir úr viði sem fenginn var úr skógum Heiðmerkur. Bekkjunum var komið fyrir við göngustíginn að Páslundi.

Í Einarasmýri voru gróðursettar 140 gulvíðisplöntur og 140 loðvíðirunnar, ásamt því sem 40 kg af uppgræðslugrasi og 65 kg af áburði var dreift með. Tilgangurinn er að græða upp gróður og jarðvegsrof við gamla slóðann sem lá um Einarasmýri áður en ný og betri leið var lögð fram hjá mýrinni.





Byggðar voru tvær göngubrýr úr efnivið úr Heiðmörk og þeim komið fyrir á svæðinu.



Ein af gömlu brúnum sem þurfti nauðsynlega að endurnýja. Ljósmyndir: Jón Haukur Steingrímsson

Stígakerfi í Móglihá og Kollafjarðará.

	NAFN	GERÐ	LENGD (M)
1	Gönguleið að Steini - hringur	Gönguleið - stígur	5.175
2	Þverfellshorn - klettaleið	Gönguleið - ómerkt	500
3	Rauðhólsurð - Sauðagil	Fjölnotaleið - einstigi	3.200
4	Jeppaleið	Fjölnotaleið + akstur heimill	4.600
5	Kollafjarðará - Gunnlaugsskarð	Gönguleið - merkt	2.700
6	Nípan	Hjólaleið - merkt	2.600
7	Litli Sandhryggur	Hjólaleið - merkt	2.000
		Samtals:	20.775



Tafla og ljósmynd: Jón Haukur Steingrímsson.



Dönsku starfsmennirnir Lucas og Kristian við girðingavinnu í Keldudal
Ljósmynd: Sævar Hreiðarsson.

Keldudalur og Fell (Fellsmörk)

Girðingar í Keldudal voru nokkuð laskaðar eftir veturinn og var ráðist í viðgerðir á þeim. Meðal annars voru notaðir staurar og stikur úr Heiðmerkurgreni til viðgerðanna auk lerkistaura frá skógarbónda í Miðhúsaseli. Þá voru settar upp tvær nýjar rafstöðvar til að tryggja betur rafmagn á girðingum í Keldudal. Nokkur vinna var lögð í að reita hvönn og lúpínu frá girðingum og m.a. gerð tilraun með lagningu á jarðvegsdúk undir girðinguna til að halda gróðri í skefjum. Þrátt fyrir miklar úrbætur, slapp eitthvert fé inn fyrir girðingar, sem má rekja til þess að sumarið var einstaklega þurrviðrasamt og að fé sótti í túnin í Álftagróf og þaðan áfram inn í Keldudal.

Litlar skemmdir voru á vegaslóðum í Fellslandi eftir veturinn en girðingaskemmdir nokkrar. Viðgerðum var lokið áður en fé kom í sumarhaga og því minna um ágang sauðfjár framan af sumri en síðustu ár en jókst er fé tók að koma af Fellsheiði síðsumars. Ljósleiðarastrengur var lagður fram hjá Felli og að Álftagróf í sumar og a.m.k. einn bústaður tengdist honum á eigin kostnað. Landnemar í Fellsmörk gróðursettu landgræðsluskógaplöntur annars vegar í landnemaspildur og hins vegar í hlíðarrætur Fellsfjalls á sameiginlegum gróðursetningardegi. Mæting var góð og að kveldi var komið saman og grillað og spjallað.

Af hálfu stjórnar Skógræktarfélags Reykjavíkur hefur vinna við frekara skipulag og útfærslur á markmiðum og leiðum í skógrækt Fellsmerkursvæðisins legið niðri þetta árið.



Fræðslu- og menningarmál



Skógarleikarnir

Skógarleikarnir voru haldnir í fimmta sinn laugardaginn 6. júlí, í Furulundi í Heiðmörk og hafa svo sannarlega fest sig í sessi sem mikilvægur viðburður í árlegu starfi félagsins. Guðfinna Mjöll Magnúsdóttir hélt utan um skipulagningu og framkvæmd leikanna eins og fyrri ár. Leikarnir eru einn öflugasti vettvangur félagsins til að kynna og efla skógarmenningu. Við viljum sýna hvernig hægt er að upplifa skóginn í sinni fjölbreyttustu mynd á Skógarleikunum og sýna tækifærin sem leynast í skóginum. Við fléttum saman fræðslu og ævintýralegri upplifun sem leggur dýrmætan grunn að skógaruppeldi landans.

Samhliða þessu er keppnin sjálf alltaf mikilvægur liður í því að kynna starf skógarhöggfólks. Þar sýnir fagfólk í skógarhöggi með miklum tilþrifum hæfileika sína í hinum ýmsu skógarhöggsgreinum svo sem afkvistun trjábola, nákvæmnisfellingu og sporaklifri.

Viðbrögð gesta Skógarleikana eru virkilega hvetjandi og jákvæð og talar fólk um að það þetta sé einstök upplifun. Þeir sem koma í fyrsta sinn eru alltaf jafn undrandi yfir því að svona viðburður skuli eiga sér stað í Heiðmörk og allir vilja koma aftur. Í ár lýsti einn gestur því að henni fyndist hún vera komin inn í sögu eftir Astrid Lindgren. Fjöldi fólks leggur leið sína á leikana ár eftir ár og heldur til baka með jákvæða upplifun af skóginum og góðar minningar um skemmtilegan dag.

Fjölmiðlaumfjöllun tengd Skógarleikunum er einnig dýrmæt fyrir félagið og eins og áður höfum við fengið mikla og vandaða umfjöllun í helstu miðlum. Í ár fengum við hins vegar virkilega góða umfjöllun í sumarþætti RÚV, Sumarið, eftir leikana. Í þáttunum mánudaginn 8. júlí og þriðjudaginn 9. júlí var ítarleg umfjöllun um Skógarleikana.

Tálgunin hefur notið mikilla vinsælda síðustu ár þar sem gestir á öllum aldri fá tækifæri til að spreyta sig undirandleiðslu. Þátttakendum eru kennd undirstöðuatriðin í því að tálga úr ferskum við. Í þetta sinn var það Oddur Guðmundsson sem sá um stöðina með tvo aðstoðar-leiðbeinendur með sér.

Góðvinur félagsins Johan Grønland vann skúlptúra úr trjábolum með keðjusög á staðnum. Það var virkilega ævintýralegt að fylgjast með og fengum við hann einnig til að gera tvo skúlptúra sem standa í lundinum.

Okkur fannst líka mikilvægt að sýna fram á að innan Skógræktarfélagssins fara fram rannsóknir og var Gústaf Jarl Viðarsson, skógfræðingur hjá Skógræktarfélaginu, með fræðslugöngu um skóginn um kolefnisbindingu trjáa.

Skógurinn geymir einnig mikið af hráefnum til jurtalitunar. Hulda Brynjólfsdóttir var í annað sinn með jurtalitun og kynnti fyrir gestum hvaða jurtir gefa hvaða lit og hvernig hægt er að nýta þær til litunar. Ferlið vekur mikla forvitni gesta og mikilvægt að geta verið með kvenkyns leiðbeinendur í bland við alla karlorkuna. Einar eldsmiður var aftur með okkur og smíðaði yfir opnum eldi og leyfði krökkum að gera sinn eigin grip sem heppnaðist virkilega vel.

Axarkastið hefur ávallt verið vinsælt og nú fengum við fengið Berserki til liðs við okkur til að leiðbeina gestum í axarkastinu. Berserkir axarkast er fyrirtæki sem sérhæfir sig í að kenna fólk undirstöðuatriðin í axarkasti.

Í heildina heppnuðust leikarnir virkilega vel og veðrið lék við gesti. Eins og rætt er árlega þá getum við ekki tekið á móti nema takmörkuðum fjölda í einu í Heiðmörk. Við höfum lagt mikið upp úr því að stýra bílaumferðinni. Landsvirkjunarhópurinn hefur séð um það og bæði vísað á bílastæð ofan Furulundar, hjá landnemaspildu Ferðafélags Íslands, og slegið blett við Hólmaslóð, þar sem talsvert margir hafa getað lagt. Svo það má segja að aðsóknin á Skógarleikana sé alveg með réttu móti eins og hún hefur verið.



Á Skógarleikunum fá gestir að kynna fjölbreyttum hliðum skógarmenningar. Ljósmyndir: Guðfinna Mjöll Magnúsdóttir.



Pátttakendur á grisjunarnámskeiðinu í verklegum æfingum. Ljósmyndir: Sævar Hreiðarsson.

Grisjunarnámskeið

Í október stóð félagið fyrir þriggja daga námskeiði í grisjun í samstarfi við norska sendiráðið. Espen Kirk Hansen, skógarvörður hjá Óslóarborg, var leiðbeinandi á námskeiðinu og var koma hans hingað til lands kostuð af sendiráðinu. Starfsmenn og nemar félagsins sátu fyrirlestra en sáu að auki um undirbúning og utanumhald og voru veitingar í boði félagsins.

Þátttakendur komu úr öllum landshlutum, meðal annars tveir skógarhöggsmenn úr hverju skógarvarðarumdæmi Skógræktarinnar sem eru fjögur talsins. Frá félaginu sátu námskeiðið skógavörður, B.Sc.-nemi í skógfræði og tveir danskir skógtækninemar. Að auki kom starfsmaður útmerkur Reykjavíkurborgar og tveir starfandi verktakar í trjá- og skógarumhirðu.

Kennslan hófst með kynningu á skógum Óslóarborgar og norska skógargeiranum. Farið var í líffræði trjátegunda, einkum sitkagrenis og stafafuru og fjallað um vaxtarprótt, rötarkerfi, samkeppni við annan gróður og fleira. Einnig var farið í viðarfræði og hvernig stuðla mætti að betri viðargæðum með rétttri skógarumhirðu. Því næst var vikið að grisjun á fræðilegan hátt, gerð grisjunaráætlana, mælingaraðferðum og kosti og galla mismikillar grisjunar. Í reit Norðmanna í Heiðmörk voru framkvæmdar skógmælingar, mat lagt á grisjunarþörf og vísað út. Næsta dag voru tré felld og metið hvernig ætti að skipta stokknum upp til að hámarka verðmæti viðarins (aptering). Eftir grisjunaræfingu var hluta efniviðarins ekið að sög þar sem nokkrir stokkar voru flettir og framkvæmt gæðamat á viðnum.

Til gamans má bæta við að eftir hvatningu framkvæmdastjóra Skógræktarfélags Reykjavíkur og að frumkvæði þátttakenda á námskeiðinu var lagður grunnur að stofnun félags skógarhöggsmanna á Íslandi.

Fyrirlestrar – örnámskeið

Á laugardegi eftir lok námskeiðsins héldu Espen og Aðalsteinn Sigurgeirsson fyrirlestra um skógrækt, grisjun og umhirðu. Voru fyrirlestrarnir haldnir í smiðju félagsins við Elliðavatn og mættu yfir 40 manns. Eftir áhugaverða fyrirlestra bauð norska sendiráðið gestum upp á veitingar með kaffinu. Að lokum var farin velheppnuð skógarganga um Heiðmörk þar sem m.a. var staldrað við í minningarlundu um Agner Kofoed-Hansen, fyrsta skógræktarstjóra á Íslandi.

Skúlptúrar með keðjusög

Danski útskurðarmeistarinn Johan Grönlund hélt vel heppnað útskurðarnámskeið í Heiðmörk líkt og hann gerði árið 2018. Skógræktarfélagið stóð fyrir tveim námskeiðum sitt hvorn daginn þar sem Johan kenndi grunntökin við útskurð með keðjusög. Námskeiðin voru haldin í lok júní og fengu nemar og starfmenn félagsins að taka þátt á fyrri námskeiðinu. Hinn daginn kom hópur manna frá Félagi trérennismiða. Tókst vel til og skáru menn m.a. út sveppi, uglur og birni. Að auki hefur Johan gert nokkra skúlptúra víðs vegar um Heiðmörk sem gera svæðið enn áhugaverðara fyrir gesti.



Johan skildi eftir sig nokkra skúlptúra víðs vegar um Heiðmörk, þeirra á meðal þennan myndarlega skógarbjörn.

Ljósmynd: Guðfinna Mjöll Magnúsdóttir.



Þorsteinn Tómasson og Jóhannes Benediktsson, stjórnarmenn í Skógræktarfélagi Reykjavíkur, afhjúpa skilti við reitinn Undanfara í tilefni þess að 70 ár eru liðin frá því að fyrstu trén voru gróðursett í reitinn.



Katrina Jane Perry við verk sitt See the Forest for the Trees.



Skýringarmynd fyrir Treprox verkefnið, höf. Hlynur Gauti Sigurðsson.

Móttaka hópa

Skógræktarfélagið tekur á móti ýmsum hópum, litlum sem stórum sem óska eftir að koma í heimsókn og fá fræðslu um skógrækt, Heiðmörk og starfsemi félagsins. Starfsmenn skipta þessum verkum á milli sín og fá til sín heimsóknir á öllum árstímum. Það eru t.d. nemendur sem eru að vinna að verkefnum úr skógarefnivið, skólahópar sem koma í gróðursetningar eða jólatrjáaleiðangra, landnemahópar í Heiðmörk og aðrir hópar sem setja sig í samband við okkur. Á árinu komu allir kennarar úr Norðlingaholtsskóla í skógargöngu til þess að fræðast um útivistarmögleika í Heiðmörk. Þá kom hópur úr Grettistaki, sem er endurhæfingarúrræði á vegum Reykjavíkurborgar, og fór í skógargöngu og fræddist um Heiðmörk og sögu Skógræktarfélagsins.

Nýtt skilti við Undanfara

Á árinu var því fagnað að 70 ár eru liðin frá því að gróðursett var í Undanfara en svo er reiturinn kallaður sem fyrstur var tekinn undir skógrækt í Heiðmörk, ári áður en hún var formlega vígð. Nýtt skilti var afhjúpað við hátíðlega athöfn í reitnum og gróðursettar nokkrar birkiplöntur af kvæmum sem Þorsteinn Tómasson hefur verið að þróa á undanförunum árum, meðal annars rauðblaða birki sem á eftir að setja svip sinn á reitinn í framtíðinni.

Fræðsluverkefnið Treprox SH

Félagið er með fulltrúa í nefnd sem hefur m.a. unnið að framgangi sögunar og vinnslu á hráefni úr íslenskum skógum. Ein af afurðum þessa starfs er Erasmus+ styrkur til verkefnis um nýsköpun í þjálfun og aðferðum við viðurframléiðslu og staðlagerð, (e. Innovations in Training and Exchange of standards for Wood Processing). Verkefnið er leitt af fjölþjóðlegu teymi sérfræðinga frá Landbúnaðarháskóla Íslands, Skógrækt ríkisins, Trétækniráðgjöf slf, Linnaeus háskólanum í Svíþjóð og Landbúnaðarháskólanum í Kaupmannahöfn. Styrkur til verkefnisins er um 40 milljónir ISK og er til þriggja ára. Ákveðið hefur verið að námskeiðin sem TreProX kemur að fyrir „fólkið á söginni“ verði haldin í október 2020 hér á landi, í maí 2021 í Svíþjóð og í september 2021 í Danmörku. Ætlast er til að þátttakendur hafi einhvern grunn í sögun á bolvið og eru frátekin fimm pláss á námskeiðin fyrir fulltrúa frá skógræktarfélögum.

List úr skóginum

Katrína Jane Perry, bandarískur meistaranemi í myndlist við Listaháskóla Íslands, fékk að nýta sér aðstöðu Skógræktarfélags Reykjavíkur meðan hún vann að lokaverkefni sínu. Verkefnið fjallar einmitt um íslenska skóga og fékk hún hráefni til listsköpunar hjá félaginu. Afraksturinn var svo settur upp í sýningarsalnum Rýmd í febrúar undir yfirskriftinni See the Forest for the Trees.



Ljósmynd: Sara Riel.

Óslóartréð

Það var samnorræn jólastund í Heiðmörk þann 16. nóvember þegar Dagur B. Eggertsson borgarstjóri felldi Óslóartréð í Heiðmörk. Viðstaddir voru m.a. norskri sendiherrann, ræðismaður Færeyja, danskir skógtækninemar og íslenskir fulltrúar frá Reykjavíkurborg og Skógræktarfélaginu. Eftir móttöku við Torgeirsstaði var gengið til skógar. Tréð sem varð fyrir valinu þetta árið var 14 metra hátt sitkagreni. Tréð var sett upp á Austurvelli og ljósin tendruð á trénu við hátíðlega athöfn fyrsta sunnudag á aðventu. Line Steine Oma, borgarfulltrúi í Ósló, ávarpaði samkomuna og afhenti borgarstjóra bókagjöf til allra grunnskóla Reykjavíkur. Um er að ræða fjórar þýddar bækur eftir norska rithöfunda. Jólatrið hefur staðið á Austurvelli yfir jólahátíðirnar frá árinu 1951 sem merki um áratuga vinasamband Reykjavíkur og Óslóarborgar. Við athöfnina léku m.a. Lúðrasveit Reykjavíkur og Sagene Janitsjarkorps frá Ósló.

Þórshafnartréð

Um sama leyti velja starfsmenn félagsins fallett tré fyrir Þórshöfn í Færeyjum. Tréð er gjöf frá Reykjavíkurborg og sá Eimskip um að flytja tréð til Færeyja. Jólaljósín voru tendruð á trénu í Þórshöfn laugardaginn 2. desember þar sem Dóra Björt Guðjónsdóttir borgarfulltrúi færði Þórshafnarbúum tréð að gjöf sem þakklætisvott fyrir frændsemi þjóðanna. Þetta er í sjöunda sinn sem Reykjavíkurborg færir Þórshöfn jólatré að gjöf. Jólatréð var upplýst á Tinghúsvellinum, torgi í miðborg Þórshafnar, og var margmenni samankomið við athöfnina. Annika Olsen, borgarstjóri Þórshafnar, þakkaði Reykvíkum kærlega fyrir gjöfina og sagði þetta góðan jólasíð sem myndi styrkja enn frekar samstarf og vinsemd milli borganna tveggja. Hún bað fyrir kveðju til Reykvíkinga með þökkum fyrir fallett tré.



Jólatré úr Heiðmörk skartar sínu fegursta á Tinghúsvellinum í Þórshöfn í Færeyjum.



Ávarp formanns Skógræktarfélags Reykjavíkur á aðalfundi

Aðalfundur Skógræktarfélags Reykjavíkur árið 2019, var haldinn í húsakynnum Garðyrkjufélags Íslands í Reykjavík, 9. apríl. Í ávarpi sínu ræddi formaður félagsins, Jóhannes Benediktsson, meðal annars um þá auknu áherslu sem nú virtist vera á skógrækt í íslensku samfélagivegna hlutverks trjáræktar í viðbrögðum við loftslagsvandann og nefndi nýyrðið loftslagsskógar í því sambandi. Formaður gerði nú því næst stuttlega grein fyrir nokkrum hápunktum í starfsemi félagsins en vísaði einnig til prentaðrar ársskýrslu og ársreiknings félagsins sem dreift var á fundinum. Með lagfæringum á húsakynnum að Múlastöðum má segja að þar sé nú komin upp mjög góð aðstaða fyrir starfsemi félagsins og nýtingu þessarar 650 hektara jarðar til skógræktar og skyldrar starfsemi. Húsakostur verður nýttur í þágu starfseminnar en einnig hefur verið gengið til samninga við Kennarasamband Íslands um leigu á íbúðarhúsinu yfir hásumarið.

Annað stórverkefni sem er að hefjast eru kaup félagsins á Fellsmörkinni en þar eru enn ókláruð nokkur lagaleg formsatriði áður en hægt verður að þinglýsa eigninni. Félagið hefur nú þegar greitt hálf kaupverðið. Fyrir liggur mikið verkefni hjá stjórn, starfsmönnum og landnemum á svæðinu að þróa þessa glæsilegu eign í þágu skógræktar.

Meðal annarra þátta í starfseminni nefndi formaður umfangsmikla stígagerð og merkingu þeirra í Heiðmörk og Esjuhlíðum en þar er unnið samkvæmt verkáætlun til næstu þriggja ára. Á yfirstandandi ári verður lögð áhersla á tilraunagróðursetningar á Mosfellsheiði sem unnar verða í samráði við Skógræktarfélag Mosfellsbæjar og Mosfellsbæ. Sjá menn fyrir sér stórfellda skógarparadís í nágrenni höfuðborgarsvæðisins. Hugað verður sérstaklega að tilvist einna 200 sauðkinda og afkvæma þeirra sem nýta þetta stórkostlega land til sumarbeitar.

Formaður lauk máli sínu á að minnast þess að á árinu eru 70 ár liðin frá gróðursetningu í Undanfara. Þeirra tímamóta verður minnst með ræktunarátaki við Vígsluflöt og samstarfi við Hestamannafélagið Fák en félagsmenn þess og skjótar þeirra lögðu upphaflegri girðingarvinnu mikið lið á upphafsári félagsins.



Samstarfs- og styrktaraðilar á árinu 2019

Undanfari að vetrarlagi. Ljósmynd: Guðfinna Mjöll Magnúsdóttir.

Björn Steinar Blumenstein	Efla verkfræðistofa	Fákur	Ferðafélag Íslands	Félag landnema í Fellsmörk	Framkvæmdasjóður ferðamannastaða
Garðabær	Hjólreiðafélag Reykjavíkur	Hrísar í Flókadal	Landbúnaðarháskólinn í Angers, Frakklandi	Konunglegi Listaháskólinn í Haag í Hollandi	Landgræðslan
Landgræðsluskógar	Landbúnaðarháskóli Íslands	Norska sendiráðið	Landnemar í Heiðmörk	Landnemar í Esjuhlíðum	Landsnet
Landsamtök skógareigenda	Landsvirkjun	Listaháskóli Íslands	MHG	Minningarsjóður Páls Gunnarssonar	Neyðarlínan
Nordmannslaget	Norðlingaholtsskóli	Nova	Nýsköpunarmiðstöð Íslands	Orkuveita Reykjavíkur	Rannsóknastöð Skógræktarinnar
Reykjavíkurborg	Skíðagöngufélagið Ullur	Skotveiðifélagið Skotreyn	Skovskolen Nödebo í Danmörku	Sorpa	Skógræktin
Skógræktarfélag Hafnarfjarðar	Skógræktarfélag Íslands	Trjáprýði	Trjáræktarklúbburinn	Vesturlandsskógar	Þórshöfn
Óslóarborg	Skógræktarfélag Mosfellsbæjar	Umhverfisstofnun	Treprox samnorraent verkefni	Jón Haukur Steingrímsson	Icebike

**Skógræktarfélag
Reykjavíkur þakkar
samstarf og stuðning
á árinu.**



Skógræktarfélag Reykjavíkur

Elliðavatni
110 Reykjavík
Sími: 564 1770



Ársskýrsla Skógræktarfélags Reykjavíkur 2019