



Skógræktarfélag Reykjavíkur

Ársskýrsla Skógræktarfélags Reykjavíkur 2008



Ársskýrslan er prentuð á UPM pappír sem er vottaður umhverfisviðurkenningu Evrópusambandsins, ECO-label.

www.heidmork.is

Skógræktarfélag Reykjavíkur
Elliðavatni
110 Reykjavík
Sími: 564-1770

Höfundar:

Helgi Gíslason

Kristján Bjarnason

Ólafur E. Ólafsson

Sigurjón Eyjólfsson

Unnur Þóra Jökulsdóttir.

Ljósmyndir:

Unnur Þóra Jökulsdóttir, allar nema:

Bls. 4 Anna María Sigurjónsdóttir

bls. 26 Ólafur E. Ólafsson

bls. 35, 50 Kristján Bjarnason

bls. 33, 43 Sigurður Sigfússon

Prentun: Oddi

Efnisyfirlit

Inngangur	2
Lykiltölur	4
Stjórn og starfsmenn	7
Félagsstarf og félagsmál	9
Samþykktir	12
Rekstrartekjur.....	16
Heiðmörk	17
Fræðslu- og kynningardeild	29
Útgáfa.....	35
Samstarfs- og styrktaraðilar	37
Framkvæmdir, viðhald og endurbætur á húsnæði.....	40
Jólavertíðin.....	41
Ýmis mál.....	46
Esjuhlíðar, Úlfarsfell, Reynivellir, Fellsmörk.....	48

Inngangur

Árið 2008 var afar viðburðaríkt hjá Skógræktarfélagi Reykjavíkur (SR). Allur trjávöxtur var með eindæmum góður á starfssvæðum félagsins sem má að miklu leyti rekja til mikilla hlýinda um sumarið. Þá tókst félaginu að gróðursetja um kvartmilljón plantna sem er með umfangsmeiri gróðursetningum sem félagið hefur staðið í. Þetta tókst vegna nýs samstarfsverkefnis félagsins og Reykjavíkurborgar sem liður í svokölluðum Grænum skrefum borgarinnar. Þetta er afar metnaðarfullt verkefni sem mun skila af sér nýjum framtíðar útivistarsvæðum fyrir borgarbúa. Best væri að þetta verkefni yrði fest niður til langs tíma og með því skapað jafnvægi og samfella í nýskógrækt til útivistar á höfuðborgarsvæðinu. Þetta skapaði um 30 manns tímabundna vinnu í sumar til viðbótar við Vinnuskóla Reykjavíkur.

Afar fjölbreyttri fræðslu- og menningardagskrá var hrundið af stað auk fjölmargra viðburða og má gera ráð fyrir að á þriðja tug þúsunda gesta hafi notið þess. Mikil kynning fór fram í fjölmiðlum á starfsemi félagsins.

Tekist hefur að auka verulega við starfsemina í Esjuhlíðum og hafa staðið þar yfir miklar nýframkvæmdir við að byggja upp útivistarsvæðið og eru Esjuhlíðar orðnar að öflugri deild innan félagsins.

Sala jólatrjáa jókst um 30% á milli ára og veruleg aukning varð á gestum á Jólamarkað félagsins á Elliðavatni. Áætlað er að um 15 þúsund gestir hafi heimsótt félagið í desembermánuði.

Framkvæmdalega kom árið afar vel út hjá félaginu. Rekstrarniðurstaðan varð ekki góð og skýrist að mestu vegna taps af sjóðum félagsins sl. haust og vegna annmarka Reykjavíkurborgar á leiðréttingum rekstrarframlags til Heiðmerkur.



Rekstur Heiðmerkur

Um 9 milljón kr. halli var á rekstri Heiðmerkur á árinu 2008. Þetta var fyrirsjáanlegur halli. Þessi halli hefur verið að stigaukast síðustu árin bæði vegna lækkandi framlaga Reykjavíkurborgar og vegna mikillar aukningar gesta á svæðinu. Um þetta hefur Reykjavíkurborg verið upplýst árlega og hefur komið fram skýr vilji borgarfulltrúa allar götur síðan í desember 2005 til að leiðrétta framlögin. Skógræktarfélaginu hefur að jafnaði verið gefin loforð um leiðréttingu á framlaginu og virtist vera sátt um að hækka framlagið um 7 milljón kr. sl. haust. Flestir borgarstjórar þessa tímabils lofuðu að leiðrétta hallann en enginn þeirra stóð við það. Á fundi Skógræktarfélagsins, með embættismönnum Umhverfissviðs og Orkuveitu Reykjavíkur í janúar sl., var leiðréttingunni hafnað af þeirra hálfu. Þetta var afar sérkennileg niðurstaða þar sem Reykjavíkurborg og Orkuveita Reykjavíkur eru að fullu meðvituð um bæði ástæður og nauðsyn þessarar leiðréttingar framlags til reksturs Heiðmerkur.

Það gefur augaleið að nú neyðumst við til að skerða þjónustu í Heiðmörk. Það mun koma niður á gestum okkar þar. Stjórn félagsins getur ekki horft upp á það að eigið fé félagsins rýrni meir vegna hallarekstrar í Heiðmörk.

Í töflunni hér að neðan er gerð grein fyrir framlagi Reykjavíkurborgar til reksturs Heiðmerkur á árunum 2000-2008. Einnig er gerð grein fyrir rekstrarhalla og árlegri lækkun framlags borgarinnar. Til viðbótar er gerð grein fyrir árlegum gestkomum í Heiðmörk og kostnaði á gest miðað við framlagið. Fjöldi gestkoma er byggt á mælingum 1994 og 2005.

Ár	Framlag - rauntölur	Halli - rauntölur	Vísitala launa	Framlag- framreiknað	Vísitölu- lækkun framlags	Gestkomur	Framlag - kr./gest
2000	18.692.039		186,9	18.692.039	0	380.000	49
2001	19.726.539		204,2	20.422.228	-695.689	410.000	48
2002	21.927.323		224,6	22.462.450	-535.127	440.000	50
2003	22.114.642		237,0	23.702.586	-1.587.944	470.000	47
2004	22.462.148	-5.311.076	244,9	24.492.672	-2.030.524	500.000	45
2005	22.597.596	-8.828.041	261,1	26.112.848	-3.515.252	530.000	43
2006	22.809.636	-8.086.588	282,8	28.283.085	-5.473.449	560.000	41
2007	23.044.181	-6.436.544	326,0	32.603.557	-9.559.376	590.000	39
2008	23.620.296	-9.132.183	353,6	35.363.858	-11.743.562	620.000	38
2009	23.620.296					650.000	36
Samtals kr.		-37.794.432			-35.140.922		

Skógræktarfélag Reykjavíkur hvetur borgarstjórnann í Reykjavík til að ganga í það verk að ljúka leiðréttingum á framlaginu til reksturs Heiðmerkur.

Lykiltölur

	2004	2005	2006	2007	2008
Ársverk samtals		18	16,2	17,1	18
Félags- og fræðslustarf					
Félagar (í árslok)	1.037	1.224	1.262	1.242	1.174
Fræðsluerindi	9	11	9	6	17
Þátttakendur í fræðslu	325	305	495	150	630
Viðburðir og móttökur		6	6	7	12
Barnastundir				10	30
Þátttakendur í viðburðum og móttökum		920	5.000	9.000	14.980
Landnemar og sjálfboðaliðar					
Heiðmörk			132	135	138
Esjuhlíðar			2	2	2
Fellsmörk			42	42	42
Samtals:			176	179	182
Móttaka landnemahópa					25
Fjöldi landnema við gróðursetningu					300
Fjöldi fyrirtækja við gróðursetningu					2
Fjöldi þátttakenda við gróðursetningu fyrirtækja					60
Skólanemar, frætínsala og sáning					344
Skógræktarframkvæmdir:					
Gróðursettar plöntur	127.000	175.000	105.834	138.074	249.959
Flatarmál gróðursetninga (ha)	32	43,75	26,46		
Binding CO ₂ gróðursetninga (6 tonn/ha/ár) (tonn)	192	454,5	613		
Nýir stígar (km)	2,2	3,2	0	2,7	0
Áburðargjöf (tonn)	1,4	1,9	2	3	3
Grisjun (ha)	2	4,5	5	9	6,2
Seld jólatré	325	729	1.224	1.884	2990
Trjákur (laus m ³)		35	30	39	60
Bolviður (fastur m ³)					165
Eldiviður (fastur m ³)					2
Rekstrareiningar:					
Heiðmörk (km ²)		32	32	32	32
Fellsmörk (km ²)					
Esjuhlíðar (km ²)			10	10	10
Reynivellir (km ²)					
Elliðavatnsbærinn (nýrri byggingar) (m ²)		363,5	363,5	363,5	363,5
Fræðslusetur við Elliðavatn (eldri byggingar) (m ²)		148,6	148,6	148,6	148,6
Vélaskemma við Elliðavatn (m ²)		422,4	422,4	422,4	422,4
Stígar (km)	37	39,2	39,2	41,9	41,9
Áningarstaðir	7	9	9	9	10
Borð og bekkir	30	30	30	40	40

	2004	2005	2006	2007	2008
Salerni	5	4	4	4	3
Ruslakassar	20	20	20	20	20
Grill	12	12	12	12	13
Esjuhlíðar, ný skilti			6	0	0
Heiðmörk, ný skilti			36	18	67
Vélar og tæki:					
Bílar				2	2
Dráttarvél				1	1
Útdrattarspil				1	1
Sláttutraktor				1	1
Snjósleði				1	1
Sexhjól				1	1
Kerrur og vagnar				5	5
Keðjusagir				4	4

Gróðursetning 2008							
Tegund	Heið- mörk	Esju- hlíðar	Fells- mörk	Reyni- vellir	Úlfarsfell	Land- nemar Heið- mörk	Samtals
Birki	42.550	23.998	10.050		4.502	1.146	82.246
Blágreini		1.769	469			30	2.268
Sitkagreini/bast.	17.900	32.209	1.480		284		51.873
Stafafura	33.750	53.892			3.467	1.150	92.259
Rússalerki	5.500	2.569			536	400	9.005
Hvítgreini		1.320			40	40	1.400
Rauðgreini		4		1.520			1.524
Svartgreini	500	1.320			40		1.860
Fjallapöll		105				20	125
Reyniviður	550	1.240				263	2.053
Skógarfura	2.300	1.100			640	600	4.640
Alaskaösp	50	19					69
Bergfura		340					340
Blæelri	60	120			40		220
Fjallafura		26					26
Alpareynir		10					10
Fjallareynir	2	4					6
Gráelri		4				1	5
Selja	15	2					17
Lindifura	3	1					4
Úlfareynir	5	1					6
Lerki Hrymur		1					1
Koparreynir		1					1
Sólber		1					1
Samtals	103.185	120.056	11.999	1.520	9.549	3.650	249.959

Jólatrjáatafla	2008
Heildsala	805
Jólaskógur í Hjalladal	1,580
Torgtré	25
Skólatré	19
Leikskólatré	7
Hálfré	99
Tröpputré á Hlaði	116
Jólatré á Hlaði	339
Samtals:	2,990

Stjórn og starfsmenn

Stjórn hélt alls 10 fundi á árinu.

Stjórn félagsins

Aðalstjórn

Formaður: Þröstur Ólafsson
Varaformaður: Aðalsteinn Sigurgeirsson
Ritari: Lilja Guðmundsdóttir
Gjaldkeri: Auður Jónsdóttir

Meðstjórnendur

Gunnlaugur Claessen, Kristjana Bergsdóttir, Ólafur Sigurðsson, Árni Bragason og Inga Rósa Þórðardóttir.

Varastjórn

Guðrún Þórsdóttir, Hjalti Elíasson og Þorsteinn Tómasson.

Skoðunarmenn félagsins

Aðalmenn: Þorvaldur S. Þorvaldsson
Sturla Snorrason
Varamenn: Halldór Pedersen
Karl Eiríksson
Endurskoðandi félagsins: Einar Hafliði Einarsson

Starfsmenn félagsins

Alexander Þórðarson Gróðursetning Esju
Áróra G. Friðriksdóttir Verkefnisstjóri jólamarkaðs
Ásta K. Davíðsdóttir Starfsmaður jólamarkaðs

Bjarni Kristjánsson	Gróðursetning Esju
Brynjar J. Halldórsson	Skógarmaður
Eyþór Kristjánsson	Gróðursetning Esju
Gyða Hrund Þorvaldsdóttir	Gróðursetningar
Helgi Gíslason	Framkvæmdastjóri
Ingunn Björg Arnardóttir	Ræstingar
Jökull Guðmundsson	Skógarmaður
Kristján Bjarnason	Verkefnisstjóri Esjuhlíða
Ólafur E. Ólafsson	Skógarvörður
Stephen Patrick Lockhart	Skógarmaður
Sævar Hreiðarsson	Skógarmaður
Unnur Þóra Jökulsdóttir	Fræðslu- og kynningarstjóri



Unnið við smíði leiktækja í skemmu SR

Skipting ársverka

	2007		2008	
	Starfsmenn	Ársverk	Starfsmenn	Ársverk
Starfsmenn félagsins	14	6,1	15	7,5
Vinnuskóli Reykjavíkur	60	5,6	60	5,6
Landsvirkjun, vinnuflokkur	15	3,9	15	3,9
Breskir sjálfboðaliðar	5	1,5	5	1,5
Samtals	94	17,1	90	19,5

Félagsstarf og félagsmál

Tillögur Skógræktarfélags Reykjavíkur til aðalfundar SÍ 2008

1. Tillaga um skipulagsmál

Aðalfundur Skógræktarfélag Íslands, haldinn á Ísafirði dagana 15.-17. ágúst 2008, hvetur sveitarfélög til náins samráðs við skógræktarfélög við undirbúning, skipulagningu og framkvæmdir á grænum svæðum. Lögð er áhersla á að skógræktarfélög verði kölluð til samráðs á fyrstu stigum við undirbúning að skipulagi og að fullt samráð verði haft við þau á framkvæmdatíma.

Skógræktarfélög búa yfir víðtækri þekkingu og reynslu á uppbyggingu og rekstri útivistarsvæða sem geta nýst sveitarfélögum við bæði skipulagningu og framkvæmd á þeim. Sem áhugamannasamtök eru félögin einnig góð tenging milli yfirvalda og íbúa um þróun útivistarsvæða. Því ætti aðkoma þeirra að styrkja skipulagsgerðina til muna.

Ályktun verði send öllum sveitarfélögum og Sambandi íslenskra sveitarfélaga.

2. Tillaga gegn útskúfun gróðrarstöðva úr þéttbýli

Aðalfundur Skógræktarfélag Íslands, haldinn á Ísafirði 17. ágúst 2008, lýsir áhyggjum yfir örri fækkun garðyrkjustöðva í þéttbýli svo sem í Reykjavík. Hvetur fundurinn yfirvöld til að hlú betur að þessari starfsemi en nú virðist gert og veita henni forgang í skipulagsvinnu og útfærslu hennar. Garðyrkjustöðvar veita margvíslega samfélagslega þjónustu og má þar nefna öflun, varðveislu og miðlun þekkingar í allri ræktun. Garðyrkjustöðvar koma einnig með virkum hætti að kynbótastarfsemi í trjárækt. Mikilvægt hlutverk hefur verið að veita fjölda ungmenna uppbyggilega sumarvinnu. Með vel reknunum garðyrkjustöðvum má sporna að nokkru við innflutningi á illa aðlöguðu erfðaeftni til landsins og þeim kostnaði sem honum fylgir og einnig þeirri áhættu sem tekin er á innflutningi á sjúkdómum og meindýrum. Fundurinn felur stjórn Skógræktarfélag Íslands að vinna að þessu máli, gjarnan í samstarfi við Garðyrkjufélag Íslands.

3. Tillaga um stefnu skógræktarféлага

Aðalfundur Skógræktarfélag Íslands, haldinn á Ísafirði dagana 15.-17. ágúst 2008, beinir því til SÍ að endurbæta 3. gr. félagslaga, þannig að þar verði lögð áhersla á aukið vægi allrar landverndar. Hér má benda á Heiðmörk sem er í umsjón Skógræktarfélag Reykjavíkur. Svæðið er um 3000 ha. og þar af er skógur um þriðjungur. Hlutverk félagsins þar, auk umhirðu og reksturs útivistarskóga og annarrar aðstöðu til útiveru, er margskonar varðveisla náttúru- og söguminja, vatnsvernd, en þó einkum náttúruvernd. Þetta fellur að lögum Skógræktarfélag Reykjavíkur en lögum SÍ þyrfti að breyta nokkuð til að ná utan um starfsemi sem þessa á vegum skógræktarféлага.

4. Tillaga um eignarrétt skógræktarfélag á skóglendum

Aðalfundur Skógræktarfélag Íslands, haldinn á Ísafirði dagana 15.-17. ágúst 2008, beinir því til stjórnar að félagið beiti sér fyrir því að gerð verið ítarleg athugun á eignarhaldi allra skógræktarféлага í landinu á skógum í þeirra umsjón og öðrum skógum sem þau hafa átt þátt í að rækta.

5. Tillaga um friðlönd rjúpu

Aðalfundur Skógræktarfélag Íslands, haldinn á Ísafirði dagana 15.-17. ágúst 2008, leggur til að skógræktarfélag, í samráði við stofnanir Umhverfissráðuneytis, kanni hvort gera mætti tillögu að tímabundnum friðlöndum fyrir rjúpu á hennar helstu kjörlendum, sem oft eru skógræktarsvæði og innan þeirra, önnur friðlönd. Vel eru þekktar mismunandi skoðanir á stofnstærð rjúpu og viðgangi hennar. Til að auka þekkingu á lífsháttum rjúpunnar væri mjög til framsýningar að velja friðlönd á lendum skógræktarfélagana og bjóða þau fram sem griðland rjúpu og til rannsókna á stofninum.

6. Tillaga um aðgerðir gegn loftslagsvá

Í nýútkominni skýrslu vísindanefndar um áhrif loftslagsbreytinga á Íslandi kemur fram að loftslagsbreytinga gætir nú þegar í náttúru Íslands og lífríki. Aðalfundur Skógræktarfélag Íslands, haldinn á Ísafirði dagana 15.-17. ágúst 2008, hvetur til þess að íslensk stjórnvöld leiti allra leiða til þess að draga úr losun gróðurhúsalofttegunda. Fundurinn hvetur stjórnvöld til þess að nýta þann hagkvæma kost sem felst í aukinni skóggæðslu í þessu augnamiði, til bindingar gróðurhúsalofttegunda, þegar stefna verður mótuð um aðgerðir til þess að fyrirbyggja loftslagsvá.

7. Tillaga um athugun á ræktunaröryggi í skógrækt í ljósi breyttra umhverfisaðstæðna

Aðalfundur Skógræktarfélag Íslands, haldinn á Ísafirði dagana 15.-17. ágúst 2008, leggur til að sérfræðingum á sviði skógræktar verði falið að skoða breytingar á ræktunaröryggi mismunandi trjategunda og gera áætlun um hvernig bregðast megi við breyttum ræktunaraðstæðum vegna breytinga á loftslagi og auknu álagi skaðvalda í skógrækt.

Áætlun þeirra væri ætlað að svara spurningum á borð við:

1. Hvaða trjategundir eigum við nota í skógrækt næstu áratugina?
2. Eru einhverjar trjategundir sem hafa verið í notkun óruggar í ræktun við breyttar aðstæður?
3. Er í lagi að rækta eintegunda skóga í stórum stíl eða er betra að blanda saman tegundum? Ef svo er í hvaða mæli og hvernig?
4. Þarf að breyta kvæmavali frá því sem nú er?
5. Á nú strax að auka ræktun á varmakærari trjategundum?

Greinargerð:

Breytingar á loftslagi eru óumflýjanleg staðreynd. Hlýnað hefur verulega síðustu tvo ártugi hér á landi eins og annars staðar á jarðkringlunni. Hvernig sem til tekst við að draga úr aukningu á magni gróðurhúsalofttegunda í andrúmslofti mun halda áfram að hlýna það sem eftir lifir aldarinnar.

Flest bendir til þess að hlýnun loftslags hafi jákvæð áhrif á vöxt og viðgang trjategunda og skógrækt í heild sinni. Samt sem áður eru blikur á lofti. Vegna hlýnunarinnar og aukinna ferðalaga og flutninga milli landa má búast við auknu álagi og áföllum af völdum ýmissa nýrra meindýra sem annaðhvort berast hingað til lands

eða hafa verið hér um langan aldur en taka upp á því við breytt veðurfar að valda stórfelldum skaða á þeim trjategundum sem hér eru notaðar í skógrækt. Þar að auki geta breytingar á veðurfari beinlínis valdið trjategundum erfiðleikum, t.d. getur hækkaður vetrarhiti valdið ótímabæru dvalarrofi með meðfylgjandi vorkali. Ýmis nærtæk dæmi eru um þetta, s.s. mikill birkidauði vegna endurtekinnna skordýrapláagna á Austurlandi og óútskýrður birkidauði á Suðurlandi nú í ár Einnig er hægt að sýna fram á að aukin tíðni alvarlegs vorkals á lerki austanlands tengist beint hækkuðum vetrarhita. Því er mikilvægt að skógræktendum verði veitt leiðsögn um hvernig best verði brugðist við þessum breyttu aðstæðum.

8. Tillaga um gerð ræktunar-, verndar- og nýtingaráætlana fyrir skóglendi skógræktarfélaganna.

Aðalfundur Skógræktarfélag Íslands, haldinn á Ísafirði dagana 15.-17. ágúst 2008, leggur til að stjórn Skógræktarfélags Íslands beiti sér fyrir og aðstoði aðildarfélögin við að vinna ræktunar-, verndar- og nýtingaráætlanir fyrir skóglendi sín.

Greinargerð:

Í ræktunar-, verndar- og nýtingaráætlun eru verðmæti svæða kortlögð og sett fram áætlun um hvernig ræktun, verndun og nýting verði tryggð til framtíðar. Gerð er grein fyrir verðmætum svæðisins og hvað telst þar sérstætt og hvaða verðmæti ber að varðveita. Í áætluninni er fjallað um markmið, ræktun, verndun, umgengni og starfsemi á viðkomandi svæði og helstu ógnir. Áætlunin er stjórnþæki þar sem fram kemur stefna og markmið til langs tíma (15-20 ára). Framtíðarsýn og skipulag sem felst í verndar- og nýtingaráætluninni auðveldar stjórnendum umsjón og rekstur svæðisins auk þess sem hún nýtist öllum hagsmunaaðilum. Mikilvægt er að áætlunin nái til allra meginþátta en sé þó eins stutt og hnitmiðuð og mögulegt er. Helstu atriði sem huga þarf að eru:

- a. Almenn kynning á svæði. Hvar helstu þekkingu er að finna.
- b. Stjórn svæðisins. Hver stýrir og hver veitir leyfi?
- c. Ræktunaráætlun, verndun og verndarmarkmið ásamt helstu ógnum.
- d. Kynning, fræðsla og samstarf. Hvernig og hver á að fræða og kynna?
- e. Rannsóknir og vöktun. Hver er þörfin, hver framkvæmir og hvernig?
- f. Framkvæmd áætlunar. Hver er ábyrgur og hver greiðir?
- g. Verkefnaáætlun. Tímasett og með ábyrgð og eftirliti.

Verkefnaáætlun er órjúfanlegur hluti áætlunar. Þar eru leiðir að markmiðum (aðgerðir) taldar upp, tímasett hvenær verkefni skulu unnin, af hverjum, hver kostnaður sé og hver greiði hann. Gildistími verkefnisáætlunar er styttri (3-5 ár). Ræktunar- og verndaráætlanir þarf að kynna helstu hagsmunaaðilum og almenningi.

Samþykktir á aðalfundi SR

Ákveðið var að þessi ræða formanns sem einnig birtist sem blaðagrein gildi sem samþykkt SR

Ágætu aðalfundarfulltrúar.

Liðið ár var fyrsta ár mitt sem formaður Skógræktarfélags Reykjavíkur og óhætt að segja að það hefur verið viðburðaríkt.

Þróun og vöxtur byggðar á höfuðborgarsvæðinu hefur verið með þeim hætti undanfarin ár, að starf skógræktarfélagsins hefur breyst frá því að snúast um uppgræðslu- og skógrækt, í það að þurfa að eyða miklum tíma í að verjast ágangi sveitarfélaga, sem ásælast til byggingar, þau svæði umhverfis Reykjavík, sem klædd hafa verið skógi undanfarna áratugi.



Við Elliðavatn

Af þekktum atburðum liðins árs ber hæst yfirgang og skemmdarverk **Kópavogsbæjar (Klæðningar) í Heiðmörk**. Það er dæmi um ótrúlega vanvirðu opinbers aðila á skógrækt og gróðri. Þetta endurspeglar viðhorf, sem því miður takmarkast ekki einvörðugu við framkvæmdaaðila, heldur hefur í vaxandi mæli skotið rötum í sveitarfélögum.

Þetta mál kom okkur í opna skjöldu, því við vissum ekki til þess að gefið hefði verið út neitt framkvæmdaleyfi í Heiðmörk. Það reyndist rétt, ekkert leyfi var til staðar. Eftir að Reykjavíkurborg setti skilyrði í framkvæmdaleyfið um eftirlitshlutverk Skógræktarfélagsins, hafa öll samskipti við Klæðningu verið með ágætum.

Þegar skipulagastillögur um **Hólmsheiðina** voru birtar brugðumst við strax nokkuð harkalega við og sendum frá okkur vandaða greinargerð sem tekin var fyrir á sérstökum fundi með pólitískum og faglegum yfirmönnum skipulags- og umhverfismála Reykjavíkurborgar.

Síðan höfum við fundað með skipulagsyfirvöldum og vonum nú að til sé að verða niðurstaða í málinu, sem við getum lifað við, að því gefnu að borgin sé staðráðin í að byggja þarna. Með tillögum okkar vildum við vernda sem mest af heillegum, fallegum skógarlundum og fágætum stöðum. Ég treysti því, að ekki líði á löngu þar til við gerum **eftirlits- og gróðursetningarsamning** við borgina **um Hólmsheiðina**, samning sem eigi að lágmarka óþarfa skemmdir byggingaraðila, og vernda þann gróður sem til staðar er eins og kostur er.

Þrátt fyrir þessa varnarvinnu er mikil eftirsjá af þessu heillega, fallega og samfellda skógarsvæði sem gróðursett var m.a. af reykvískum ungmönnum og naut styrkjar úr Þjóðhátíðarsjóði, til að klæða landið til frambúðar – ekki til að auðvelda lagningu bílastæða.

Það er satt best að segja óskiljanlegt að í nánast skóglausu landi þurfi endilega að sækja byggingarland í þau fáu skógræktuð svæði, sem hér eru, meðan enn er nóg af óræktuðu landi í nágrenni Reykjavíkur.

En tímafrekastar hafa þó verið viðræður okkar við borgina vegna **Heiðmerkur** og er óhætt að segja að þær hafa verið ákaflega þreytandi



Á blakvellinum í Furulundi í Heiðmörk

Þrátt fyrir mikla vinnu og marga fundi með mismunandi borgaryfirvöldum, þá hefur afraksturinn fram til þessa verið rýr. Því veldur hvorki skortur á málafylgju né skilningi borgaryfirvalda hverju sinni. Allir viðmælendur okkar hafa sýnt okkur mikinn skilning og velvilja og heitið liðsinni sínu. En lítið hefur gerst. Það er eins og stjórnkerfi borgarinnar hafi verið lamað, eða í álögum.

Ekki hefur bætt úr skák sú lausung sem verið hefur á pólitískri yfirstjórn borgarinnar allt frá síðustu borgarstjórnarkosningum.

En nú er vonandi að rofa til. Undanfarna daga höfum við unnið að því að ganga frá nýjum **rekstrarsamningi um Heiðmörk**.

Við erum bjartsýn á að ná landi á næstu vikum. Það yrði stórt skref fyrir félagið, því undafarin fjögur ár hefur verið mikill rekstrarhalli á umsýslu Skógræktarfélagsins í Heiðmörk.

Eitt af því sem gert hefur það erfitt að ná fram nýjum rekstrarsamningi um Heiðmörk er sú staðreynd að þriðjungur Heiðmerkurlandsins er kominn í eigu Orkuveitu Reykjavíkur og Orkuveitan er ekki lengur alfarið í eigu Reykjavíkinga.

Eftir því sem fleiri eignaraðilar koma að Orkuveitunni, ég vil ekki hugsa þá hugsun til enda ef hún verður einkavædd, kemst eignarhald á Heiðmörk undir einkaaðila. Þar með verða öll samskipti, samningagerðir, verndun og umsýsla mun flóknari og e.t.v. í uppnámi. Orkuveitan á Elliðavatnslandið sem snýr að vatninu. Fyrirtækið var á tímabili með hugmyndir um að úthluta lóðum eftir endilangri strandlengjunni. Úr því varð þó ekki.

Stjórn Skógræktarfélagsins hefur bent pólitískum forsvarsmönnum Reykjavíkurborgar á þær hættur sem þessu kunna að verða samfara, þegar fram líða stundir og beðið þá að gera þessa samninga afturvirka.

Fleiri málum hefur verið unnið að í Heiðmörk og má þar nefna deiliskipulag svæðisins, sem hefur nú loksins verið vakið af Þynirósarsvefni, og vegabætur sem eru brýnar ekki síst þegar sameiginlegt hestahverfi fyrir 5000 hesta Kópavogs og Garðabæjar rís við útjaðar Heiðmerkur í landi Garðabæjar.



Margir reiðskólar leggja leið sína um Heiðmörk á sumrin og æja í hestagerðunum

Við höfum einnig átt í viðræðum við umhverfisráðherra um að breyta **Heiðmörk í fólkvang**. Það myndi auðvelda okkur að verjast ágangi og ásókn í byggingarsvæði og takmarka skipulagsrétt sveitarfélaganna. Það mál verður áfram á verkefnalista stjórnarinnar.

Góðir fundarmenn,

Í varnarvinnunni felast einnig sóknarfæri eins og vinsælt er að segja nú á dögum. Þau tækifæri munum við leitast við að nýta í þeirri von að verjast megi ágangi á skógræktuð svæði og efla nýja skógrækt til fegurðar og yndisauka fyrir þá, svo vitnað sé í Landnámu, sem „byggja útsker þetta.“



Á árinu var ákveðið að Norðlingaskóli yrði framvegis sérstakur vinaskóli Skógræktarfélags Reykjavíkur og var það innsiglað þegar tveir árgangar komu gangandi frá Norðlingaholti að Elliðavatni þar sem þau fengu að velja og höggva jólatré fyrir skólann. Myndin var tekin af hópnum við það tækifæri.

Rekstrartekjur

Tekjur	2008	2007
Framlög:		
Reykjavíkurborg, þjónustusamningur	18.423.817	17.974.516
Reykjavíkurborg, þjónustusamningur	6.469.596	5.069.735
Orkuveitan vegna fræðslumála	897.500	
Orkuveita Reykjavíkur, samningur	5.500.000	5.500.000
Garðabær, vegna Heiðmerkur	2.000.000	1.200.000
Landgræðslusjóður	500.000	360.000
Skógræktarfélag Íslands		703.040
Toyota, vegna Esju	500.000	1.000.000
Minningarsjóður Páls Gunnarssonar		500.000
Vínbúðin		0
Umhverfissjóður verslunar	2.500.000	3.500.000
Annar styrkur		364.882
	36.790.913	36.172.173
Félagsgjöld	1.584.038	1.660.500
Seldar vörur og þjónusta:		
Jólatrjáasala	11.311.332	7.089.939
Jólamarkaður, sala	2.970.922	2.408.038
Jólamarkaður, vörukaup og kostnaður	-1.707.850	-1.309.874
Víðarkurl, grill, flaggstangir o.fl.	1.320.957	328.370
	13.895.361	8.516.473
Leigutekjur:		
Fellsmörk	1.844.713	1.739.261
Leiga herbergis Elliðvatni	687.752	56.224
Leigutekjur af sal	659.432	212.848
Leigutekjur og hlutdeild OR í kostnaði	270.000	384.677
Útleiga áningarstaða í Heiðmörk	220.885	160.643
	3.687.782	2.553.653
Aðrar tekjur og styrkir til sérverkefna:		
Reykjavíkurborg vegna grisjunar	2.200.000	2.066.353
Reykjavíkurborg vegna stígagerðar	1.285.141	2.000.000
Reykjavíkurborg vegna gróðursetningar	16.064.256	
Reykjavíkurborg vegna merkinga		1.500.000
Byr sparísjóður vegna merkinga	2.254.512	2.008.032
Önnur framlög vegna merkinga		137.400
Reykjavíkurborg, vegna málþings um Heiðmörk		500.000
Spöng, vegna fræðslustofu		500.000
Akstur	82.751	120.697
	21.906.660	8.832.482
Samtals krónur	77.864.754	57.735.281

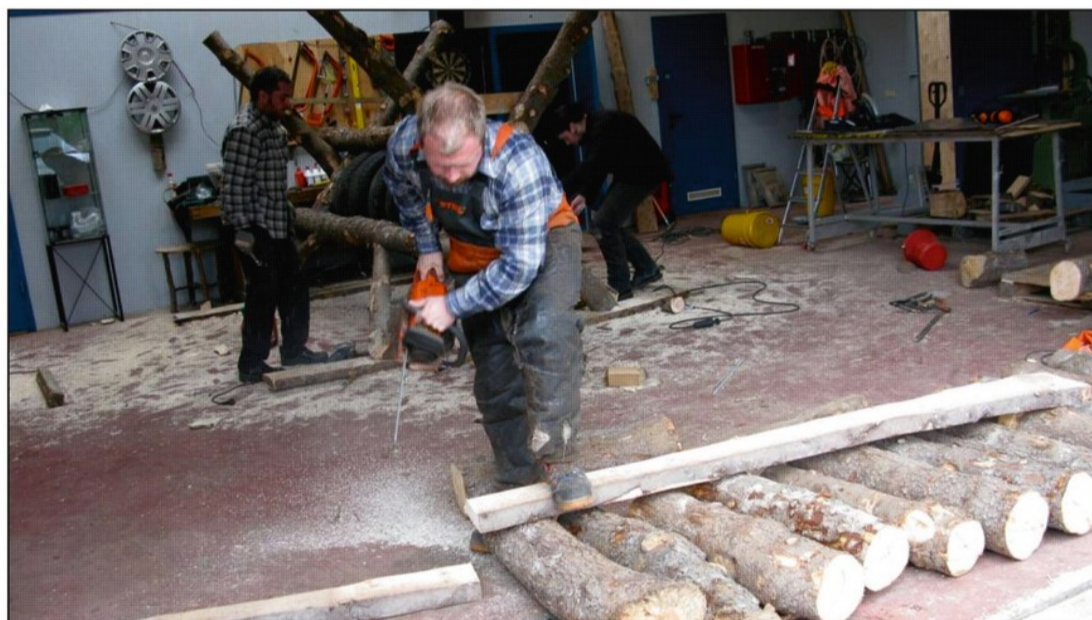
Heiðmörk

Starfsmannahald

Á árinu 2008 var starfsemi vinnuflokksins með hefðbundnu sniði. Framan af ári tilheyrðu aðeins 2 starfsmenn vinnuflokknum, þeir Jökull Guðmundsson og Ólafur Erling Ólafsson. Sævar Hreiðarsson lét af störfum í febrúar og um mitt sumar var ráðinn nýr liðsmaður í vinnuflokkinn, Stephen Lockhart, en hann er írskur skógfræðingur sem er nýfluttur til landsins.

Yfir sumarmánuðina starfaði einnig Brynjar Jóhann Halldórsson hjá vinnuflokknum. Einnig voru að störfum um 60 unglingar á vegum Vinnuskóla Reykjavíkur og um 15 unglingar á vegum Landsvirkjunar.

	2004	2005	2006	2007	2008
Fastir starfsmenn	3	3	3	3	3
Sumarstarfsmenn	2	1	1	1	1
Vinnuskóli Reykjavíkur	100	100	70	60	60
Landsvirkjun	12	15	18	15	15
Veraldarvinir	25	0	0	0	0



Unnið við smíðar á leiktækjum í skemmu SR

Heiðmörk, nýframkvæmdir

Talsvert var um nýframkvæmdir á árinu. Hæst ber þar grisjun á um 6,2 ha. skóglendi. Einnig voru gróðursettar um 100.000 plöntur.

	2004	2005	2006	2007	2008
Grisjun (ha)	2	4,5	5	9	6,2
Gróðursetning (þús. plöntur)	115	160	58	70	103
Göngustígar (km)	2,2	3,2	0	0	0
Áningarstaðir (stk.)	0	2.	0	0	1

Grisjun

Í ljósi þeirrar miklu grisjunarþarfar sem er í skóglendum Heiðmerkur þá hefur á síðustu árum verið reynt að grisja sem mest. Á árinu 2008 voru grisjaðir um 6,2 ha. af bæði stafafurureitum sem og sitkagrenireitum. Stafafuran er nokkuð viðkvæm fyrir því að fá ekki umhirðu sem skyldi. Því hefur verið lögð sérstök áhersla á að grisja unga stafafurureiti en einnig hafa nokkrir eldri fengið að fljóta með. Á árinu var einnig lokið við að draga út allt efni sem fellt var sem og allt það efni sem ekki hefur verið dregið út á undanförunum árum.



Starfsmenn félagsins að störfum við útdrátt í reit í „Pípó“ sem grisjaður var haustið 2007.

Þetta efni var að hluta til kurlað niður, u.þ.b. 60 m³, einnig voru framleiddir um 12 m³ af eldivið og síðan var megnið af öðru efni selt til viðarspónaframleiðslu. Nokkurt efni fór einnig í að þróa og smíða leiktæki. Nánar verður fjallað um þau síðar í ársskýrslunni.

Samkvæmt umhirðuáætlun, sem unnin var 2001, þá voru um 70 ha. í brýnni þörf fyrir grisjun en vegna þeirrar blíðu veðráttu sem hefur verið á undanförunum árum þá hefur

vöxtur trjágróðurs verið með miklum eindæmum og hefur því fjöldi ha. í brýnni grisjunarþörf aukist mjög, má ætla að varlega áætlað sé sú tala komin yfir 100 ha. Þar sem Heiðmörk er eitt helsta útivistarsvæði höfuðborgarbúa þá er lögð á það rík áhersla við alla grisjun að hún stuðli að fjölbreyttari skógarlundum og þjóni því markmiði að gott verði að ganga um skógana. Nokkur dæmi eru um að við grisjun hafi starfsmenn rekist á ýmsar tegundir trjáa sem ekki var von á á viðkomandi svæði. Til dæmis hafa grisjunarmenn rekist á fjallaþöll og rússalerki á kafi inni í sitkagreni- og stafafurureitum. Er þá reynt eftir fremsta megni að skapa þessum trjám sem best vaxtarskilyrði, hoggð vel frá þeim og almennt passað upp á þau. Í framtíðinni geta nokkur slík tré skapað mikla fjölbreytni í einsleitum stafafuru- eða sitkagrenireitum.

Gróðursetning

Gróðursettar voru um 100.000 plöntur í Heiðmörk sumarið 2008. Plönturnar fengust úr Landgræðsluskógum. Var þar um að ræða ýmsar tegundir en helstar voru birki, sitkagreni, stafafura og lerki. Voru þessar plöntur gróðursettar af verktökum að hluta en einnig komu vinnuflokkur á vegum Landsvirkjunar og flokkar á vegum Vinnuskóla Reykjavíkur að þeirri gróðursetningu.

Plönturnar voru flestar gróðursettar í eyður í skóginum á Elliðavatnsheiði. Nú er að mestu lokið við að gróðursetja í flestar eyður þar sem ákjósanlegt er að fá skóg. Þegar gróðursett er í eyðurnar inn á milli í allt að 40 ára skógi verður til mikil fjölbreytni, bæði í gróðurfari og í dýralífi, þar sem mismunandi flóra og fána hefst við eftir aldri skógarins, þótt jafnvel sé um sömu trjategund að ræða og er í nærliggjandi skógi. Í flestum þessum nýgróðursetningum er leitast við að gróðursetja fleiri en eina tegund, oftast tvær og stundum jafnvel þrjár. Lítið er af lerkireitum í Heiðmörk en nú í sumar var gróðursett nokkuð af lerki efst við Heiðarveg í nágrenni reits Ferðafélags Íslands. Var þar gróðursett lerki og birki saman, og er hugsunin sú að birkið skýli lerkinu til að byrja með en þarna verði seinna fallegur lerkireitur. Var gróðursett nokkuð þétt til að geta síðar meir gripið inn í og grisjað frekar snemma, jafnvel eftir aðeins 10 ár. Þá hafa menn úr miklu úrvali trjáa að velja og eiga auðveldara með að skilja eftir fallegan skóg.

Einnig voru um 10.000 sitkagreniplöntur gróðursettar í lúpínubreiður við Hjallabraut. Hefur það sýnt sig á undanförunum árum að best sé að setja sitkagreni og alaskaösp í lúpínubreiðurnar og helst að gróðursetja beint í lúpínuna án allrar jarðvinnslu. Plönturnar eru að vísu heldur lengur að taka við sér en þetta kemur að miklu leyti í veg fyrir frostlyftingu sem er mikið vandamál á þessu lúpínusvæði. Plönturnar ná sér svo upp úr lúpínunni á 3-5 árum og fara þá í fullan vaxtarhraða, enda lúpínan gjöfuleg áburðarvél.

Göngustígagerð

Göngustígakerfið í Heiðmörk er í dag um 42 km. Liggja flestir göngustígarnir í þéttum eldri reitum og eru greinar trjáanna víða farnar að vaxa vel inn á göngustígana. Því var það ákveðið síðastliðið sumar að fara samhliða í endurbætur á göngustígum sem og að kvista upp trén sem standa næst stígumum. Er þetta nokkuð róttæk aðgerð sem breytir nokkuð ásýnd svæðisins sem stígarnir liggja um. Trén sem standa næst göngustígum eru þá tekin og af þeim sagaðar allar greinar upp í ríflega tveggja

metra hæð. Aðgerð sem þessi hefur margþætt áhrif. Meira berst af sólarljósi niður á göngustígana, sérstaklega að sumri til. Við það hækkar bæði hitastig og birtan eykst. Ef vonir okkar ganga eftir mun þetta skapa ýmsum villtum blómplöntum aðstæður til að festa rætur í nágrenni stíganna sem skapar þá fallelgri skóg. Einnig hefur það sýnt sig að þessir stígar eru mun betri til gönguskíðaiðkunar á veturnum. Sökum þess að þarna myndast lítil opna í samfelldum skógi safnast mun meiri snjór á þá sem þá er auðvelt að troða niður og búa þar með til skemmtilegar skíðagöngubrautir.

Við þessa uppkvistun eykst líka útsýni göngufólks inn í skóginn. Í stað þess að ganga meðfram iðjagrænum skógarvegg sér fólk nú greinilega inn í skóginn, með öðrum orðum, þá sér fólk trén fyrir skóginum.

Á næstu árum verður vinnu við þetta fram haldið þar sem skógurinn er víða farinn að þrengja að göngustígnum.



Útsýni inn í skóginn eykst mikið við uppkvistun á völdum stöðum og skógartilfinning gesta verður meiri.

Einnig var byggð ný brú milli Fræðslurjóðursins á Elliðavatni og Lynghóls þar sem vatnið skerst inn í landið. Var það starfsmaður Skógræktarfélagsins, Jökull Guðmundsson, og unglingar úr vinnuhóp Landsvirkjunar sem báru hitann og þungann af þessari framkvæmd.

Göngustígurinn meðfram Elliðavatninu þ.e. frá Helluvaðinu að Þingnesi, er einn mest notaði göngustígurinn í Heiðmörk. Liggur hann víða alveg í vatnsborðinu eða á blautlendum svæðum í nágrenni þess. Sökum vatnsins og hreyfinga á því verður þessi stígur oft fyrir ýmsum skakkaföllum. Mikil hreyfing er á öllum brúm sem eru á honum þegar skiptast á frostakafar og leysingar að vetri. Því er nauðsynlegt að endurbæta stíginn reglulega og endurnýja brýrnar á honum en þær eru þrjár í dag og því er eftir að endurnýja þær tvær sem eftir eru.



Brúarsmiðiflokkur Skógræktarfélags Reykjavíkur að störfum.

Með grisjun sem framkvæmd var í „Pípó“, svæði rétt við Myllulækjartjörn í reit nr. L4, var unnið áfram að fyrirhuguðum göngustíg milli Guðmundarhlíðar og Blaðamannaplans. Þeirri vinnu verður fram haldið á nýju ári, en áætlað er að ljúka við að grisja leiðina 2009 og vonandi getur vinna við að leggja stíginn sjálfan hafist vorið 2010. Þessi stígur mun mynda hringtengingu við nýlegan göngustíg sem liggur frá blaðamannaplani upp í Þjóðhátíðarlund og þaðan áfram meðfram Lönguhlíðum að Guðmundarlundi. Er þessi hringur sérstaklega hugsaður til að geta lagt gönguskíðabraut að vetri til og mun hann því verða sérstaklega breiður og ekki lagður um mikla brekkur eða krappar beygjur á honum. Liggur þessi tilvonandi göngustígur alveg um þéttan skóg sem mun verða grisjaður og uppkvastaður meðfram stígnum til að fá sem mest snjómagm á stíginn að vetri. Hringurinn þessi mun bjóða upp á einstakt náttúruumhverfi þar sem nýi stígurinn verður í hávöxnum skógi en sá eldri liggur um opnara land, meðal annars utan í úfnum hraunkanti. Aðgengi að stígnum er mjög gott þar sem víða eru bílaplön við Hjallabrautina þaðan sem auðvelt verður að gera tengingar inn á stíginn. Notkun göngustíganna í Heiðmörk sem skíðagöngubrauta hefur aukist mjög á síðustu árum og sífellt fleiri sem uppgötva það áhugamál, enda bæði stutt að fara og mikið skjól í skóginum, þannig að ekkert er því til fyrirstöðu að taka með sér kakó á brúsa og njóta náttúrunnar á sem flesta vegu. Skógræktarfélag Reykjavíkur hefur yfir að ráða einum vélsleða sem notaður er við að troða niður snjóinn og getur hann einnig dregið á eftir sér sérhannað brautarspor sem myndar förin sem gengið er eftir.



Aningarstaðir

Á árinu var tíundi áningarstaðurinn í Heiðmörk tekinn í notkun. Nefnist hann Dropinn og er gengið í hann frá bílplaninu við Furulund. Þar var sett niður grill ásamt borðum og bekkjum. Á síðustu árum hafa unglingar á vegum Vinnuskóla Reykjavíkur unnið að gerð þessa áningarstaðar. Er hann á vinstri hönd þegar gengið er inn að Furulundi. Þessi áningarstaður er einstaklega skjólgóður og getur orðið mjög hlýtt þarna á sumrin. Allt um kring er hávaxinn skógur, bæði stafafura og greni. Stafafurureiturinn sem er austanmegin við áningarstaðinn var grisjaður veturinn 2006. Sést þar vel inn í skóginn sem skapar mikla dýpt á svæðinu. Þegar gengið er inn á áningarstaðinn er gengið inn á milli stórra kræklóttra stafafurutrjáa, hafa allar minni greinar verið sagaðar af og því munu þessi tré seinna meir geta virkað sem einhvers konar klifurtré fyrir börn. Myndar þessi umgjörð mjög skemmtilegan svip á áningarstaðnum.

Heiðmörk, viðhald

Sorphirða

Eins og undanfarin ár sinntu fastir starfsmenn og sumarstarfsmenn allri almennri ruslhreinsun í Heiðmörk. Ljóst er að mikilli fjölgun gesta á síðustu árum í Heiðmörk fylgir mikið rusl sem þarf að hreinsa. Víðs vegar í Heiðmörk eru ruslakassar sem flestir nota en þó eru alltaf einhverjir sem finna sig knúna til að láta sitt eftir liggja þar sem þeir standa. Hefur þetta vandamál vaxið, sérstaklega eftir að byggðin nálgadist Heiðmörkina og hún varð meira miðsvæðis. Hefur þetta leitt til þess að óprútnir aðilar koma í Heiðmörkina og skilja eftir ýmislegt dót, svo sem húsgögn og bílaparta, sem að öllu jöfnu eiga heima í Sorpu. Þetta er mjög hvítleitt vandamál þar sem sjaldnast næst í sökudólgana þó slíkt hafi hent. Öll grillaðstaða á öllum áningarstöðum er hreinsuð reglulega á blíðviðrisköflum, jafnvel daglega. Er þetta mikið verk þar sem áningarstöðum hefur verið fjölgað og notkun þeirra stóraukist á síðustu árum í kjölfar fjölgunar gesta.

Við þetta aukna rusl bætist því miður að skemmdarstarfssemi virðist einnig hafa aukist samfara fjölgun gesta. Hefur borið nokkuð á því að einstaka gestir hafa skeytt skapi sínu á ruslakössum sem víða er að finna á svæðinu. Því lögðust starfsmenn vinnuflokks Skógræktarfélagssins í talsverða hugmyndavinnu við að hanna nýja ruslakassa. Var frumskilyrðið að þeir þyldu mun harkalegri umgengni en fyrri kassar sem voru smíðaðir úr timbri. Varð niðurstaðan sú að hætta með hefðbundna ruslakassa en smíða þá í staðinn úr forsteyptum ruslaskýliseiningum. Eru nýju ruslaskýlin því forsteypt bogaskýli sem síðan er smíðuð grind inn í úr stáli þar sem ruslapokarnir eru hengdir á. Eru síðan lokið og framhliðin úr 25 mm brenndum krossvið og allar lamir og annar búnaður af sterkustu gerð. Framleidd voru tvö slík skýli vorið 2008 og hafa þau reynst mun betur en gömlu kassarnir. Ekki hefur tekist að eyðileggja þau þrátt fyrir ýmsar árásir. Var annað þeirra sett við áningarstaðinn í Vífilsstaðahlíð en hitt ruslaskýlið var sett við Furulund. Nauðsynlegt er að halda þessari vinnu áfram og skipta út öllum gömlu kössunum og setja þessi steyptu skýli við alla áningarstaði í Heiðmörk. Reynslan er sú að góð ruslaaðstaða bætir mjög umgengni á svæðinu. Einnig léttir þetta til muna vinnu starfsmanna í Heiðmörk enda fer mjög mikill tími og orka í að halda svæðinu hreinu.



Nýtt ruslaskýli og „gámaklósett“ í Furulundi.

Áningarstaðir

Alls eru 10 skipulagðir áningarstaðir í Heiðmörk. Á hverjum slíkum áningarstað er eitt eða fleiri steingrill ásamt borðum og bekkjum. Við alla þessa áningarstaði eru líka ruslatunnur eða ruslaskýli eins og fyrr var getið. Á þremur áningarstöðum hafa undanfarin ár verið höfð salerni, í Furulundi og á Borgarstjóraplani hafa verið gámaklósett á sumrin og við Helluvatn er upphitað vatnssalerni sem er opið árið um kring. Því verður væntanlega breytt eingöngu í sumaropnun vegna skemmdarverka. Við alla áningarstaði eru grasflatir sem þurfa sitt viðhald. Á þær er borið reglulega og þær eru slegnar aðra hverja viku til að halda þeim grænum og fallegum. Það verður æ erfiðara á mest sóttu áningarstöðunum vegna ágangs, einkum þó í Furulundi. Hann er vinsælasti áningarstaðurinn í Heiðmörk bæði vegna leiktækjanna og blakvallarins sem þar er en einnig sökum þess að hann er einna best kynntur í gegnum grunnskóla

höfuðborgarsvæðisins sem sækja hann mjög mikið bæði á vorin og haustin í grillferðum yngstu barnanna.

Leiktæki á áningarstöðum eru mikið aðdráttarafl, sérstaklega fyrir barnafjölskyldur. Þar sem slík tæki hafa eingöngu verið í Furulundi þá er hann mjög vel nýttur árið um kring. Á síðustu árum hafa starfsmenn Skógræktarfélagins unnið að uppbyggingu nýrra áningarstaða, til dæmis í Þjóðhátíðarlundi, sem er að mörgu leyti hugsaður sem nýr Furulundur. Til að auka nýtinguna á honum og hvíla Furulund þurfti leiktæki þar og því hófu starfsmenn vinnuflokks Skógræktarfélags Reykjavíkur þróunarvinnu við að hanna og smíða leiktæki úr því timbri sem til fellur við grisjun í Heiðmörk. Niðurstaðan varð sú eftir að hafa kynnt sér smíði slíkra tækja að smíða hefðbundnar rólur og þrautabrautir. Fer öll vinnan við að smíða leiktækin fram í aðstöðu félagsins að Heimaási. Allt timbur sem í leiktæki fer er heimaefngið sitkagreni, sverir bolir sem boltadir eru saman og gengið þannig frá öllum endum að ekki á að vera slyshætta af. Við þessa vinnu fæddust náttúrliga margar hugmyndir hjá starfsmönnum og vonandi verður hægt að bæta í á nýju ári og smíða fleiri rólur og þróa fleiri leiktæki. Eftir því sem grisjun í Heiðmörk eykst kemur sífellt meira efni sem hægt er að nýta í þessa skemmtilegu hluti. Þarna um að ræða ákveðið frumherjastarf sem færir fólki bæði gleði og ánægju auk þess sem þarna munu fæðast enn fleiri hugmyndir að skemmtilegum lausnum varðandi afþreyingu fólks í Heiðmörk.



Rólurnar í nærmynd sem smíðaðar voru af starfsmönnum Vinnuflokks Skógræktarfélags Reykjavíkur. Íslenskt sitkagreni var notað við þessa smíð.

Í ágúst síðastliðinn voru svo settar upp rólur og þrautabraut í Þjóðhátíðarlundi og fótoltamörk sem einnig voru smíðuð af starfsmönnum vinnuflokks Skógræktarfélags Reykjavíkur. Nutu starfsmenn aðstoðar ungmenna úr vinnuflokki Landsvirkjunar við uppsetningu þessara tækja. Tókst þetta mjög vel og varð strax á haustmánuðum vart við aukinn straum fólks í Þjóðhátíðarlundinn. Einnig þykjast starfsmenn sjá breytt notkunarmynstur í Þjóðhátíðarlundi. Áður en leiktækin voru sett upp kom fólk þar til að grilla og/eða ganga göngustígana sem þar eru, en eftir að leiktækin komu upp hefur fólk sótt þangað til að dvelja í lengri tíma, bæði til að leika við börnin og eins að liggja í sólbaði, enda svæðinu vel skýlt fyrir norðan- og austanáttum af skógi og því verður mjög hlýtt þar þegar sólar nýtur við. Ýmsar hugmyndir eru uppi um enn frekari

útfærslur af skógarleiktækjum sem vonandi tekst að koma í framkvæmd sem fyrst, enda er Heiðmörkin miðstöð heilbrigðrar útivistar og lýðheilsu á höfuðborgarsvæðinu með einstaka náttúru og dýralíf.



Í Fururlundi

Á undanförunum árum hefur Vinnuskóli Reykjavíkur komið myndarlega að málum í Heiðmörk og hafa unglingar á hans vegum unnið margt þarfaverkið. Á síðastliðnu sumri störfuðu þau að endurbótum á stígum eins og áður hefur verið getið um. Í lok sumars færðu þau sínar vinnubúðir að Borgarstjóraplani þar sem þau byrjuðu á að snyrta planið vel til og fóru svo að vinna að hleðsluverkefni sem þeim hafði verið falið. Hlóðu þau þar hringlaga bekk úr torfi og grjóti. Þessi bekkur mun gegna margþættu hlutverki í framtíðinni. Að sjálfsögðu er hægt að tylla sér á hann að loknum góðum göngutúr, einnig er hægt að nýta sér hann við teygjuæfingar að loknum hlaupatúr og svo hentar hann síðast en ekki síst sem leiktæki fyrir börn. Fórst unglíngunum þetta verk sérstaklega vel úr hendi og skein ánægja og áhugi úr hverju andliti þegar bekkurinn fór að taka á sig mynd. Áætlað er að framhald verði á þessari vinnu á fleiri stöðum í Heiðmörk.



Unglingar frá Vinnuskóla Reykjavíkur vinna við að hlaða bekkinn góða ásamt verkstjóra sínum.

Vélar og lausamunir

Viðhaldi á vélum og lausamunum var sinnt eftir þörfum. Stærsti hlutinn af því viðhaldi þurfti að vinna á sérhæfðum verkstæðum. Ljóst er að ástand veganna í Heiðmörk er einn af stærstu orsakabáttum þeirra bilana sem verða á traktor og bílum. Við látlausan akstur á holóttum vegum slitna tæki og tól mun meira en eðlilegt getur talist. Vonandi munu menn sjá að sér svo að vegir og bílastæði í Heiðmörk verði byggð upp til samræmis við það sem eðlilegt getur talist á svæði sem tekur á móti yfir 500 þúsund gestum árlega.

Jólaskógurinn í Hjalladal

Á undanförunum árum hafa jólatré og ýmiss undirbúningur fyrir hátíðarnar orðið æ stærri þáttur í starfsemi Skógræktarfélagsins seinni hluta hvers árs. Einkum hefur verið um að ræða heildsölu á trjám til endursölu, bæði til blómaverslana og einnig til Flugbjörgunarsveitarinnar í Reykjavík. Sala á stærri trjám til sveitarfélaga og stofnana á höfuðborgarsvæðinu hefur aukist nokkuð og vonandi mun takast að stækka markaðshlutdeild félagsins á þessum markaði, því söluhæfum trjám í Heiðmörk hefur fjölgað ört og ár frá ári er hægt að bjóða hærri tré.



Það má bæði finna stafafuru og blágreni í Jólaskóginum í Hjalladal.

Í nokkur ár hefur Skógræktarfélag Reykjavíkur síðan boðið almenningi að koma og heimsækja okkur í Heiðmörk síðustu helgarnar fyrir jólin og höggva sér sitt eigið jólatré. Hefur þessi gjörningur notið sívaxandi vinsælda enda um mjög skemmtilegt fjölskyldusport að ræða. Fyrir jólin 2008 komu milli 8000 og 9000 manns, bæði börn og fullorðnir, til að velja sér, en alls seldust tæplega 1600 tré með þessum hætti. Mjög skemmtilegt er að sjá heilu ættartrén koma og njóta þess að ganga um skóginn og velja sér tré, og greinilegt að fólk er farið að nýta sér þessa uppkomu til að eiga skemmtilega stund saman á aðventunni. Var veður með eindæmum gott á aðventunni

2008, snjór yfir öllu og frost. Alla dagana bauð Skógræktarfélagið upp á heitt kakó og piparkökur að afloknu jólatrjáahöggi auk þess sem jólasveinar voru á svæðinu og skemmtu börnum og fullorðnum. Ekki er hægt að segja annað en mikil og skemmtileg jólastemning hafi ríkt allan tímann á svæðinu. Er það ljóst mál að þessi síður er orðinn mjög ríkjandi hjá mörgum fjölskyldum enda vandaverk að velja rétta jólatréð. Önnur skógræktarfélög og skógræktendur hafa einnig haldið úti svipaðri starfsemi fyrir jólin og má því gera ráð fyrir að einhverjar þúsundir trjáa hafi verið felld með þessum hætti fyrir síðustu jól.

Samantekt

Af þessu má ráða að starfsemin í Heiðmörk er mjög fjölbreytt og sífellt ný verkefni handan við hornið. Það er von okkar starfsmanna að við náum að uppfylla flest þau markmið sem fólk hefur í huga þegar það hugsar um fyrirmyndar útivistarsvæði. En alltaf má gott bæta og því munum við gera okkar besta hér eftir sem hingað til í því skyni að uppfylla væntingar gesta okkar hér í Heiðmörk á öllum tímum árs og stuðla þannig að betra samfélagi fyrir okkur öll.

Seldar afurðir í Heiðmörk

Viðarafurðir seldar úr Heiðmörk	2005	2006	2007	2008
Trjáakurl (laus m ³)	35	30	39	60
Bolviður (fastur m ³)	0	0	0	165
Eldiviður (laus m ³)	0	0	0	2



Hér er verið að vinna timbur í eldivið.

Landnemar í Heiðmörk

Í Heiðmörk eru skráðir um það bil 140 landnemahópar og bættust þrír við síðastliðið sumar. 22 hópar komu til þess að gera sér gláðan dag og gróðursetja tré og nutu við það aðstoðar félagsins. Sumir landnemar hafa unnið að stígagerð og komið fyrir borðum og bekkjum og nýta aðstöðuna allan ársins hring. Skógræktarfélagið metur mikils samstarfið við landnema og býður þeim að nýta fundaraðstöðu sína á Elliðavatni. Þess má geta að Skaftfellingafélagið, sem er í hópi elstu landnema í Heiðmörk, vinnur að skipulagi á sínum reit og hélt af því tilefni vel heppnaðan fund í Gamla salnum þann 17. apríl. Hvetur félagið sem flesta landnema til að nýta sér aðstöðuna á Elliðavatni og leita ráða hjá félaginu ef þurfa þykir. Umsjónarmaður með landnemastarfinu er Kristján Bjarnason.

Fræðslu- og kynningardeild

Fræðslustarf SR í Heiðmörk

Í upphafi árs 2008 var myndað nýtt fræðsluráð Skógræktarfélags Reykjavíkur. Í því sitja auk Unnar Þóru Jökulsdóttur, fræðslustjóra SR, Helgi Gíslason framkvæmdastjóri SR, Kristján Bjarnason garðyrkjufræðingur og starfsmaður SR, Guðrún Þórsdóttir skólastjóri Vinnuskóla Reykjavíkur og stjórnarmeðlimur SR og Inga Rósa Þórðardóttir kennari og stjórnarmeðlimur SR.

Fræðsluráðið hittist tvisvar sinnum og varð að lokum ásað við eftirfarandi Fræðsludagskrá:

FRÆÐSLUDAGSKRÁ SKÓGRÆKTARFÉLAGS REYKJAVÍKUR 2008

29. apríl. Fiskurinn í Elliðavatni
Gamli salurinn, Elliðavatni. Guðni Guðbergsson, Veiðimálastofnun. Guttormur Einarsson segir veiðisögur.

22. maí. Fuglar Heiðmerkur
Elliðavatnsbærinn. Einar Ó. Þorleifsson, Fuglaverndarfélagi Íslands.

12. júní. Blóm og plöntur
Borgarstjóraplan. Guðríður Helgadóttir, Landbúnaðarháskóla Íslands.

17. júlí. Trjásafnið í Vífilstaðahlíð
Vífilstaðahlíð. Kristján Bjarnason, Skógræktarfélagi Reykjavíkur.

6. september. Sveppir
Borgarstjóraplan. Guðríður Gyða Eyjólfsdóttir, sveppafræðingur.

September. Haustskreytingar úr efniviði skógarins. Hjördís Reykdal.

16. október. Jarðfræði Esju
Gamli salurinn, Elliðavatni. Dr. Ingvar Birgir Friðleifsson.

Þessir viðburðir – fyrirlestrar og göngur – voru að jafnaði auglýstir með blaðaauglýsingu, á heimasíðu SR og Skógræktarfélag Íslands, og einnig voru lesnar útvarpsauglýsingar nokkrum sinnum fyrir hvern atburð.

Fyrir sveppanámskeiðið birtist greinargott viðtal við Dr. Guðríði Gyðu Eyjólfsdóttur þar sem sveppagangan var kynnt.

Þátttaka var með miklum ágætum á fyrirlestrinum um Fiskinn í Elliðavatni, sem og í Fuglagöngunni og Sveppagöngunni, en um 50 til 100 manns mættu á þessa atburði.

Minna fór fyrir áhuga á Blóma- og plöntugöngu, sem var haldin í samvinnu við Skógræktarfélag Íslands, sem og Trjágöngunni. Má ætla að hásumarið sé ekki góður tími fyrir atburði af þessu tagi, þar sem fólk er í sumarfríum og almennt út og suður.



Jólaskraut unnið úr efniviði skógarins.

Auk þessarar dagskrár var síðar á árinu tekin upp samvinna um fræðslumál við Endurmenntunarskóla Tækniskóla Íslands, en skólastjóri þar er Anna V. Einarsdóttir, og Landbúnaðarháskóla Íslands, en þar er Guðrún Lárusdóttir Endurmenntunarstjóri. Í kjölfarið af því voru þessi viðbótarnámskeið haldin í húsnæði félagsins sem flest voru vinsæl og vel sótt:

9. október	Innpökkunarnámskeið fyrir blómaskreyta, kennari Hjördís Reykdal.
9., 11. og 16. október	Tálgað í tré og lesið í skóg, kennari Ólafur Oddsson.
25. október	Haustkransar, kennari Hjördís Reykdal.
2. og 15. nóvember	Hleðslunámskeið, kennarar Guðjón Kristinsson og Benjamín Kristinsson frá „Stokkum og steinum“.
19. nóvember	Jólaskreytingar úr skógarefni, Hjördís Reykdal.
22. nóvember	Jólaskreytingar úr skógarefni, Hjördís Reykdal.

Öll voru námskeiðin mjög vel sótt utan „Tálgað í tré“ sem var aflýst vegna ónógrar þátttöku, en það bar upp á þeim tíma þegar þjóðin var sem lömuð vegna bankahrunsins í októberbyrjun.

Í heild eru þessi námskeið með samstarfsaðilunum mjög ánægjuleg viðbót við fræðsludagskrá SR. Samstarfsaðilarnir standa einnig að kynningu og auglýsingum, skrá þáttakendur og taka við námskeiðssgjaldi, auk þess að greiða leigu fyrir aðstöðuna á Elliðavatni.

Það er vilji SR að gera aðstöðuna sem best úr garði til að hlúa að þessu námskeiðahaldi.

Atburðir, kynningar og ráðstefnur

Opið hús á Sumardaginn fyrsta - Ferðalangur

Sumardaginn fyrsta hafði SR Opið hús á Elliðavatni og var það liður í átaki sem Höfuðborgarstofa stóð fyrir og nefnist Ferðalangur en þá opna fjölmörg fyrirtæki og stofnanir dyr sínar og bjóða fólki að kynna sér starfsemi sína.

Boðið var upp á vöffur og kakó í Gamla sal, Fræðsludagskrá kynnt fyrir gestum, svo og saga og starfsemi SR. Náttúruskólinn var með leiki, umhverfisfræðslu og varðeld í Rjóðrinu og síðan var farið í göngu eftir Fræðslustígnum svonefnda. Árni Tryggvason leiddi gönguna og fjallaði um fræðsluskiltin sem eru á þessari leið en þau höfðu verið endurnýjuð rétt áður. Höfuðborgarstofa sá um rútuferðir úr miðbænum upp að Elliðavatni og auglýsti atburðinn í dagblöðum og bæklingi sem fór í hvert hús. Helgi Gíslason, Áróra Friðriksdóttir og Kristján Bjarnason komu að þessari kynningu. Um 70-80 manns mættu á Opna húsið og um 50 manns fóru í gönguna um Fræðslustíginn.

Einars vaka Ben á Elliðavatni

Þann 1. nóvember stóðu Skógræktarfélag Reykjavíkur ásamt Orkuveitu Reykjavíkur fyrir dagskrá um Einar Benediktsson í Gamla salnum, húsakynnum félagsins á Elliðavatni. Þar stendur enn húsið þar sem skáldið fæddist og ólst upp til 12 ára aldurs, en það var faðir hans, Benedikt Sveinsson lögmaður og þingmaður, sem lét hlaða húsið árið 1862 og bjó á Elliðavatni um hríð. Eins og kunnugt er var húsinu síðar breytt í hlöðu, byggt við það fjós og nýtt íbúðarhús úr timbri, þar sem nú eru skrifstofur Skógræktarfélags Reykjavíkur.

Einarsvakann tókst með eindæmum vel. Hátt á annað hundrað manns mættu og var þétt setið í báðum söllum. Halldór Guðmundsson rithöfundur kynnti og stjórnaði vökunni. Unnur Jökulsdóttir kynningar- og fræðslustjóri SR og Kristinn H. Þorsteinsson deildarstjóri OR fluttu stutt ávörp. Fyrsta erindið hélt Guðjón Friðriksson sagnfræðingur og ævisagnaritari Einars, en hann hefur sem kunnugt er gert ævi Einars skil í þremur þykkum bindum. Hann talaði um ár fjölskyldunnar á Elliðavatni og sögu jarðarinnar. Þá kom Silja Aðalsteinsdóttir bókmenntafræðingur og gerði grein fyrir ævisögulegum kveðskap Einars. Silja fór á kostum og útskýrði hvað býr að baki Einræðum Starkaðar og hvernig Einar dulbýst þar sem Starkaður og er fullur efasemda um líf sitt. Henni til halds og traust var Benedikt Erlingsson leikari sem flutti Einræðurnar á svo áhrifaríkan hátt að það var sem heyra mætti Einar Ben hugsa.

Þá kom rithöfundurinn Andri Snær Magnason og fór mikinn á hugarflugi um hver Einar hefði verið í dag og hvort draumar hans hefðu gengið eftir. Að lokum stigu á stökk afkomendur Einars, þær Svala Arnardóttir og Þórdís Hauksdóttir, en þær eru báðar meðlimir „Svarta túlpanans“, en það eru konur úr ætt Einars sem hittast og rifja upp sögur af formæðrum sínum. Þær Svala og Þórdís fluttu hugrenningar formæðra

sinna í skálduðum bréfum; afskaplega fallegur og náinn flutningur. Eftir stuttar umræður fluttu tveir meðlimir hljómsveitarinnar Sprengjuhallarinnar, þeir Bergur Ebbs Benediktsson og Snorri Helgason frumsamið lag um Einar Ben með skemmtilegri kynningu þar sem Bergur Ebbs velti fyrir sér hinni gífurlegu frægð Einars.



Guðjón Friðriksson ævisagnaritari Einars Benediktssonar talar á Vöku Einars Ben.

Aðgangur var ókeypis og boðið var upp á kaffi og kleinur í hléi en Sigurður Sigfússon húsvörður og fjölskylda sáu um veitingarnar.

Vakan hlaut góða athygli í fjölmiðlum, viðtal og mynd birtust í Morgunblaðinu við Guðjón Friðriksson og Benedikt Erlingsson, Fréttablaðið spjallaði við Svölu Arnardóttur en Egill Helgason ræddi við Andra Snæ og Unni Jökulsdóttur í bókmenntaþættinum Kiljunni.

Í tengslum við Einarsvökuna fann SR gamlar ljósmyndir af Einari og fjölskyldu hans á Þjóðminjasafninu, Héraðssafni Skagfirðinga og Ljósmyndasafni Reykjavíkur og lét prenta og ramma inn nokkrar myndir sem sýndar voru í Gamla sal á vökunni. Skógræktarfélaginu bárust margar kveðjur og þakkir fyrir atburðinn og var það einróma álit fólks að þau hefðu orðið margs vísari um þennan stórbrotna einstakling sem þjóðin dáði og lifað hefur áfram í ljóðum sínum. Því er ljóst að áhuginn á Einari Ben er mikill og gaman væri að gera honum skil með fleiri viðburðum á komandi árum.

Jóga og Samstöðuganga

Jóga námskeið var haldið á Gamla sal tvisvar í viku frá september út nóvember, eða á mánudögum og miðvikudögum í hádeginu. Það er jógakennarinn Kristbjörg Kristmundsdóttir sem sér um tímana, en hún leigir aðstöðu á Elliðavatni fyrir starfsemi sína (blómadropar og ýmis leiðsögn og fræðsla). Jóganámskeiðið sóttu að jafnaði um 15 manns og létu einstaklega vel af aðstöðunni og umhverfinu. Kristbjörg og blómadropaðerapistar fengu einnig SR til liðs við sig og skipulögðu Samstöðugöngu um Heiðmörkina sunnudaginn 12. október.

Hugmyndin var að koma saman í náttúrunni til að efla og næra andann og veita hvert öðru stuðning. Á göngunni var stoppað á ýmsum stöðum til að njóta náttúrunnar, gera jóga og hugleiða. Einnig var haldin Barnastund við eldinn í Rjóðrinu. Á Elliðavatnsbæ var Opið hús og blómadropaðerapistarnir buðu upp á fría blöndun íslenskra blómadropa.

Rjóðrið og barnastundir

Rjóðrið eða Fræðslurjóðrið eins og það er oft kallað, er lítið rjóður með eldstæði og bekkjum í stafafuruþyrpingu sunnan við Elliðavatnsbæ. Rjóðrið nýtur æ meiri vinsælda og var mikið notað á árinu af ýmsum skólum borgarinnar, Náttúruskólanum, og auk þess voru þar skemmtanir og ein gifting!



SR stóð fyrir Barnastundum með upplestri vinsælla og þekktra barnabókahöfunda og Náttúruskólanum/landvörðum í tengslum við Jólamarkaðinn alla laugardaga og sunnudaga kl. 14.00, frá 29. nóvember fram að jólum. Nánar verður fjallað um það undir Jólamarkaður.

Tré mánaðarins

Í júní hófst tólf mánaða verkefni hjá Skógræktarfélaginu sem kallað er Tré mánaðarins og fellur það vel að fræðslumarkmiðum félagsins. Hugmynd var að velja eitt tré á mánuði í Reykjavík sem á einhvern hátt þótti bera af öðrum, til dæmis óvenjulega tegund, óvenjulegt í laginu, með óvenjulega sögu o.s.frv. Sem sagt, merkilegt tré að mati borgarbúa og sem dómnefnd á vegum félagsins samþykkti. Ábendingar hafa borist og er hver og ein þeirra vegin og metin. Síðan hefur verið gerð grein fyrir trénu, sögu þess og eftir atvikum íbúum í viðkomandi húsi, tréð mælt, myndir teknar og greinagerðin birt á heimasíðu félagsins og send til fjölmiðla. Einnig hefur það verið kynnt í útvarpsþættinum „Út um græna grundu“ á laugardagsmorgnum á rás eitt Ríkisútvarpsins. Á heimasíðu félagsins heidmork.is má sjá þau tré sem valin hafa verið fram til þessa. Hugmyndin er síðan að gefa út bækling eftir að verkefninu lýkur og vekja enn frekari athygli á þeim menningarverðmætum sem tré í görðum geta vissulega verið.



Gullregn var valið Tré mánaðarins í júní.

Leiðsögn í Heiðmörk

15. mars	Norskir skógareigendur í fylgd Jóns Loftssonar skógræktarstjóra
3. maí	Frímúrarar
15. maí	Framkvæmdasýsla ríkisins
9. júlí	Eldri borgarar

Útgáfa

Heimasíða

Ný heimasíða leit dagsins ljós á árinu og kom í loftið um mitt sumar. Heimasíðan er unnin af Veflausnum sem sérhæfa sig í hönnun á heimasíðum í Joomla vefumsýslukerfinu, sem er einfalt og þægilegt. Kerfið er gífurlega vinsælt og mikið notað, meðal annars af bæjarfélögum og stórum fyrirtækjum. Útlit síðunnar breyttist verulega og er nú stuðst við ljósmyndir og öfluga fréttaveitu auk þess sem allt upplýsingaefni sem fyrir var er að finna á nýju síðunni. Slóðin er eftir sem áður www.heidmork.is.

Skógartíðindi

Skógartíðindi var sent út til allra félagsmanna tvisvar á árinu, í sama broti og tíðkast hefur eða sem fjórblöðungur. Í fyrra sinn voru félagsskírteini ársins send með blaðinu. Seinna blaðið var helgað Jólamarkaði og Jólaskógi og þjónaði sem upplýsinga- og auglýsingarit fyrir jólavertíðina. SR fengu útlitshönnuðinn Ólöfu hjá P&Ó til að sjá um jólablaðið og var það einnig nýtt í auglýsingar og plaköt.

Greinar, viðtöl og umfjöllun í fjölmiðlum

Þó nokkrar greinar og viðtöl birtust á árinu um SR og starfsemi þess í blöðum og sjónvarpi, ýmist í tengslum við sumarstarfið, trjárækt, jólamarkaðinn/skóginn, sem og hina ýmsu atburði og fræðslustarfsemi.



Kristján Bjarnason var í þremur viðtölum í júní: Í Garðinum, fylgiriti Morgunblaðsins, Fréttablaðinu og 24 stundum. Auk þess var hann fimm sinnum í viðtal hjá Steinunni Harðardóttur í þættinum „Út um græna grundu“ á RÚV vegna verkefnisins Tré mánaðarins og starfsemina í Esjuhlíðum. Fréttatilkynningar og myndir birtust í hverjum mánuði í blöðum og sjónvarpi frá því verkefnið Tré mánaðarins byrjaði í júní og fram í desember.

Helgi hefur birt grein/greinar um málefni skógræktar í Morgunblaðinu og setið fyrir svörum í sjónvarpi. Ólafur „finnski“ og Kristján voru í viðtali hjá Morgunblaðinu um skógarhögg og grisjun. Myndir birtust í Morgunblaðinu um sumarstarf Vinnuskólans í Heiðmörk. Unnur fór í nokkra spjallþætti og sjónvarp, aðallega vegna Jólamarkaðs, fræðsludagskrár og Einarsvöku Ben og Jólamarkaðurinn fékk almennt mikla umfjöllun í öllum fjölmiðlum.



Jólasveinar kíktu gjarnan við á Jólamarkaðinum á Elliðavatni og heilsuðu upp á börnin.

Samstarfs- og styrktaraðilar

Avanika – Kristbjörg ehf
BYR
Endurmenntunarskóli Tækniskólans
Garðabær
Háskóli Íslands Auðlindadeild
Hjólreiðasamband Reykjavíkur
Landbúnaðarháskólinn
Landgræðslusjóður
Landgræðsluskógar
Landsvirkjun
Náttúruskólinn
Orkuveita Reykjavíkur
Pokasjóður
Reykjavíkurborg
Skógrækt Ríkisins
Skógræktarfélag Íslands
Spöng
Veiðifélag Elliðavatns
Vinnuskóli Reykjavíkur

Náttúruskóli Reykjavíkur

Náttúruskóli Reykjavíkur hefur verið starfræktur í þrjú ár. Skólinn er samstarfsverkefni Umhverfis- og samgöngusviðs Reykjavíkur, Menntasviðs Reykjavíkur, Leikskólasviðs Reykjavíkur, Landverndar og Skógræktarfélags Reykjavíkur.

Markmið verkefnisins er að efla útikennslu í grunn- og leikskólum borgarinnar og skapa vettvang fyrir umhverfisstarf í skólum í anda umhverfisstefnu borgarinnar.

Náttúruskóli Reykjavíkur hefur nýtt sér og kynnt skólum útikennsluáðstöðuna í Heiðmörk. Útikennslustofan í Heiðmörk er eina kennslustofan sinnar tegundar á Íslandi sem öllum skólum er heimilt að nota í kennslu sér að kostnaðarlausu. Óhætt er að segja að henni hafi verið afar vel tekið og flestir þeir sem koma í stofuna fyllast undrun yfir þeim möguleikum sem umhverfið og stofan sjálf bjóða upp á.

Margir skólar hafa kosið að verja skóladegi í útikennslustofunni og nágrenni til að gefa nemendum kost á að komast í nánari snertingu við náttúruna en þeim gefst tækifæri til á hefðbundnum skóladegi. Náttúruskólinn hefur haft milligöngu um nýtingu stofunnar og stutt við bakið á þeim skólum sem hafa nýtt sér aðstöðuna. Flestir skólanna koma aðeins einu sinni á hverjum vetri og sumir þeirra hafa gert heimsókn í Heiðmörk og dvöl í útikennslustofunni að föstum lið á skólaárinu. Í þessum skólaheimsóknum hefur Skógræktarfélagið verið skólum innan handar með eldivið og slíkt.



Góður kakósopi hitaður á hlóðum í Fræðslurjóðrinu á Elliðavatni

Viðamesta verkefnið sem þannig hefur orðið til í samstarfi skóla, Náttúruskólans og Skógræktarfélagsins er heimilisfræðikennsla elstu nemenda Ísaksskóla, sem skólaárið 2008-2009 fer fram einu sinni í mánuði í útikennslustofunni. Nemendur dvelja hálfan skóladag í Heiðmörk, vinna að verkefni sem tengist umhverfinu, auk þess sem þeir matreiða einfalda rétti yfir opnum eldi í rjóðrinu. Skógræktarfélagið hefur útvegað eldivið til eldamennskunnar en þegar matreitt er yfir opnum eldi eru gæði eldiviðarins mjög mikilvæg.

Auk skólaheimsókna hefur Náttúruskólinn notað útikennslustofuna til námskeiðahalda. Bæði hafa verið haldin þar kennaranámskeið sem opin eru öllum kennurum í leik- og grunnskólum borgarinnar auk þess sem einstaka skólar hafa farið fram á að halda námskeiðsdag í Heiðmörk á starfsdegi skólans. Á síðasta ári voru haldin í útikennslustofunni námskeið um lífríki ferskvatns, skógarumhverfi og útiöldun.

Í janúar 2009 var undirritaður í Heiðmörk nýr samstarfsamningur um Náttúruskóla Reykjavíkur. Undirritunin fór fram í útikennslustofunni þar sem nemendur í heimilisfræði buðu gestum upp á veitingar sem þeir höfðu matreitt yfir opnum eldinum. Þennan morgun kyngdi snjónum niður á höfuðborgarsvæðinu og í logninu og kyrrðinni skartaði Heiðmörk sínu fegursta og skapaði ógleymanlega stemmningu þessa mikilvægu stund í sögu Náttúruskólans.

Hjólreiðafélag Reykjavíkur

Skógræktarfélag Reykjavíkur og Hjólreiðafélag Reykjavíkur gerðu með sér samning síðastliðið sumar þar sem Skógræktarfélag Reykjavíkur tók að sér að vera aðalstyrktaraðili Heiðmerkuráskorunarinnar í framtíðinni. SR gaf þrjá farandbikara og sumarveiðileyfi í Elliðavatni auk birkiplantna sem verðlaun. Þar með fékk Heiðmörk verðskuldaða athygli sem útivistarparadís fyrir hjólreiðafólk. Keppnin fór fram í

frábæru veðri, „eiginlega of gott“, sögðu hjólreiðmenn því brautin var mjög þurr og mikið ryk á henni og svo var alveg logn við vatnið þannig að ekki sást milli bæja vegna mýstróka. 47 keppendur tóku þátt en að þessu sinni var boðið bæði upp á A og B flokk sem fóru einn hring eða tvo (12 eða 24 km). Auk þess var sérstakur 3,6 km unglingshringur fyrir 16 ára og yngri.

Allir voru sammála um að keppnishringurinn í Heiðmörk væri alveg frábær - hæfileg blanda af malarvegum og stígum sem allir komast. Mótið var haldið í lok júní og í heildina var það mjög vel heppnað. Allur undirbúningur var mjög góður sem og mótsstjórn og bæði keppendur og starfsmenn fóru ánægðir heim.



Eitt af fjölmörgum göngustígaskiltum í Heiðmörk

Framkvæmdir, viðhald og endurbætur á húsnaði

Á árinu 2008 var lokið við að leggja flísar á húsnaðið sem í daglegu tali er kallað „Gamli salur“. Þetta eru sams konar steinflísar og lagðar voru á gólf hlaðna salarins árinu áður. Einnig var salurinn málaður í antikhvítum lit. Orkuveitan sá um framkvæmd.

Ljósastarar voru settir í hlaðna salinn en lýsingin var hönnuð af „Lumex“. Fyrir jólamarkað var settur upp vaskur og kaffiaðstaða í fremri sal og ræstingarvaskur á salerni.

Í skrifstofuhúsinu voru gerðar endurbætur á stóra herberginu í kjallara hússins svo það er nú brúklegt fyrir verkstæðisvinnu og námskeiðahald af þeim toga.

Nýting húsnaðis á Elliðavatni

Húsnaðið á efri hæð skrifstofuhússins og eitt kjallaraherbergi hefur verið í útleigu mestan part ársins til rithöfunda, fræðimanna og fyrir jóga- og blómadropastarfsemi Kristbjargar ehf.

Eins hefur „Gamli salur“ verið leigður til einstaklinga og félagasamtaka, fyrir atburði og samkomur af ýmsum toga.



Námskeiðahald í Gamla sal á Elliðavatni

Jólamarkaðurinn á Elliðavatni

Jólamarkaður

Jólamarkaður var haldinn öðru sinni á Elliðavatni á aðventunni, eða fjórar helgar fyrir jól. Opnunartíma var breytt lítils háttar, opið var frá 11-17 í stað kl 18. Veður var með ágætum allar helgar, fyrstu helgina var snjólaust en mikið frost, en fallegur jólasnjór yfir öllu hinar þrjár. Aðsókn var mun meiri en í fyrra og má áætla að um 7500 manns hafi heimsótt Jólamarkaðinn þetta ár. Leiðin að Elliðavatnsbæ var merkt með skiltum og logandi ljósum og fáni Skógræktarfélags Reykjavíkur blakti við hún niðri við hlið. Mikil gleði var meðal borgarbúa með Jólamarkaðinn og greinilegt að fólk er ánægt að fá að leita hingað í Heiðmörkina á þessum árstíma og vera boðið upp á jólastemningu í fallegu umhverfi jafnframt því að geta keypt sér jólatré eða jólagjafir, og skemmt börnunum. Einnig var greinilegt að ásókn göngufólks jókst til muna á tímabilinu og um jól og áramót, svo ætla má að jólamarkaðurinn sé góð kynning fyrir útivistarparadísina Heiðmörk.



Af Jólahláðinu á Elliðavatni

Hlaðið

Bryddað var upp á þeirri nýjung að fjórir vinnuskúrar voru fengnir að láni frá Reykjavíkurborg og stillt upp á hlaðinu framan við Elliðavatnsbæ. Tvöfaldur ávinningur varð af þessu, það myndaðist skjól fyrir vindi og veðrum á „jólahláðinu“

og aukið rými fyrir handverksfólk og vörur þeirra. Vinnuhúsin voru smekklega skreytt með ljósaseríum og furugreinum og hituð upp með gasofnum. Á hlaðinu stýrði Kristján Bjarnason jólatréssölu.

Fjölbreytt úrval jólatrjáa var til sölu: fura, greni og þinur, allt tré sem höggvin voru á umráðasvæði Skógræktarfélagsins. Einnig voru til sölu hin vinsælu tröpputré, en það eru bæði furu- og grenitoppar sem festir eru í trjábol og notað sem útiskraut á tröppum við hús. Þá hafa minni tröpputré líka verið höfð sem borðskraut á veisluborðum og sömuleiðis verið sett á leiði í kirkjugörðum. Hugmyndin að tröpputrjánnum er komin frá Skógræktinni í Skorradal, en nánar útfærð af starfsmönnum félagsins í Heiðmörk.

Verkstæðið – þróun á skógarafurðum

Skógræktarfélagið stóð að þessu sinni fyrir þeirri nýbreytni að bjóða upp á jólaskreytingar úr efniviði skógarins og fékk til liðs við sig þær Auði Árnadóttir og Ástu Bárðardóttir blómaskreyta. Þær fengu aðstöðu á „Verkstæðinu“, herberginu nýuppgerða í kjallaranum og sköpuðu þar hlýlegt og ævintýrlegt jólaland sem fólk gat gengið niður í beint af Hlaðinu. Þar voru þær með jólaskreytingar, leiðisskreytingar, mosakúlur, hurðarkransa og alls kyns fallega hluti, allt úr náttúrulegum efniviði Heiðmerkur.

Ellidavatnsbær var sem fyrr lýstur upp með jólaljósum og blasti þannig við eins og jólakort úr löngum fjarska. Aðeins þurfti að bæta við jólaseríum, en annars var hægt að nota ljósin frá árinu áður. Það var Jökull Guðmundsson sem átti veg og vanda af lýsingunni.



Ellidavatnsbærinn í jólabúningi

Til að sjá um handverksfólk, vöflusölu og umboðssölu voru Ásta Davíðsdóttir og Auróra Friðriksdóttir verkefnaráðnar. Þeim til aðstoðar voru að jafnaði þrjár til fjórar stúlkur að auki, í umboðs- og vöflusölu. Fleira handverksfólk sóttist eftir að vera með

vörur sínar á jólamarkaði en árið áður og lét vel af sölunni þrátt fyrir árferði og kreppu. Ljóst er að í framtíðinni er hagkvæmara að leigja handverksfólki aðstöðu og sleppa umboðssölunni, þó það hafi verið nauðsynlegt í upphafi til að auka á fjölbreytni vöruframboðs.

Vöfflu- og kakósalan gekk mjög vel, aðstaða hafði verið bætt eins og áður hefur komið fram. Að þessu sinni var notast við kakóvél frá „Kaffitári“ sem var beintengd við vatn og reyndist það vel. Einnig var notað kaffi frá sama fyrirtæki.

Menningarstarfsemi jólamarkaðarins

Heilmikil menningarstarfsemi fylgdi jólamarkaðinum; upplestrar, tónlistaratriði, trúbardor og kór, sem og barnastundir.

Á hverjum markaðsdegi klukkan ellefu las rithöfundur upp úr nýútkominni bók. Þannig mættu rithöfundarnir Einar Kárason, Hallgrímur Helgason, Guðmundur Andri Thorsson, Hjörleifur Sveinbjörnsson, Andri Snær Magnason, Alda Ármanna og Auður Jónsdóttir. Stefán Máni, Guðrún Eva Mínervudóttir og Ólafur Gunnarsson forfölluðust.

Á undan og eftir upplestrinum spiluðu harmónikkuhópar úr stórsveitinni Hljómur; Smárinn, Eldborgin, Dragspilsdrottningarnar og Föenix. Var þessi tímasetning valin til að laða fólk fyrr að markaðnum og má segja að það hafi tekist þökkalega, þó skemmtilegra væri að bjóða bæði gestum og listamönnum upp á þetta síðar á deginum þegar miklu fleira fólk er komið.



Harmónikkusveitin Smárinn tekur lagið á Jólmarkaðinum.

Harmónikkuhóparnir spiluðu líka úti á Hlaðinu þegar vel viðraði og eins kom Brokkkórinn síðustu helgi fyrir jól og sungu nokkur jóla- og hestalög.

Barnastundirnar í Rjóðrinu voru á hverjum markaðsdegi klukkan 14.00 og nutu feykilegra vinsælda bæði hjá börnum og fullorðnum. Eins var mikil og almenn ánægja hjá þeim barnabókarithöfundum sem lásu upp en það voru; Kristín Helga x 2, Áslaug Jónsdóttir, Lani Yamamoto, Iðunn Steinsdóttir, Sigrún Eldjárn og Gunnar Theódór Eggertsson. Þorgrímur Þráinsson forfallaðist.

Auk þeirra voru landverðir og/eða náttúrskólaleiðbeinendur sem sáu um að kveikja eld og kenna börnunum á umhverfið og náttúruna umhverfis Elliðavatn. Að lokum mætti sá síhressi rauðklæddi öllum að óvörum og tók lagið með krökkunum og grínaðist við foreldra. Má ætla að hundruð barna hafi mætt með foreldrum sínum í Rjóðrið í desembermánuði.

Auglýsingar og kynningar

Kynningarátak fyrir jólavertíðina var öflugt og hófst með Skógartíðindum sem að þessu sinni var helgað Jólamarkaði og Jólaskógi. SR fékk til liðs við sig útlitshönnuðinn Ólöfu Árnadóttur frá auglýsingastofunni P&Ó og sá hún um samræmt útlit Skógartíðinda, kynningarefnis og auglýsinga.



Einar Káráson rithöfundur les fyrir gesti Jólamarkaðarins.

Stórar auglýsingar með dagskrá Jólamarkaðarins voru birtar í jólablöðum Morgunblaðsins og Fréttablaðsins. Gerðar voru nokkrar leiknar auglýsingar um bæði jólamarkað og jólaskóg og lesnar á samtengdum rásum RÚV og á Bylgjunni. Einnig

voru sendar inn lesnar auglýsingar um viðburði hvefarr helgar fyrir sig. Heimasíðan var með kraftmikilli kynningu og fréttlaði fyrir og eftir hverja markaðshelgi. SR var með auglýsingaborða á mbl.is sem tengdist inn á heimasíðu félagsins og skiptu heimsóknir þúsundum. Stofnaðir voru Facebook hópar, bæði fyrir markað og skóg. Viðtöl, greinar og umfjöllun í blöðum var ríkuleg.

Austurvöllur

Höfuðborgarstofa bauð SR að vera með kynningu á Austurvelli, sunnudaginn 30. nóvember þegar ljós Oslóartrésins voru tendruð, en þá safnast ævinlega fjöldi fólks saman á vellinum með börnum sínum og fagnar upphafi aðventunnar.

Farið var með einn vinnuskúr og hann skreyttur í stíl við húsin sem voru á Hlaðinu og Ásta blómaskreytir, Unnur og Helgi stóðu vaktina, sýndu tröpputré og jólaskeytingar úr skógarefni og dreifðu Skógartíðindum.



Kynning Skógræktarfélags Reykjavíkur á Jólamarkaði Elliðaavatns á Austurvelli 1. desember

Ýmis mál

Skiltaverkefni

Undanfarin ár hefur staðið yfir umfangsmikið skiltaverkefni í Heiðmörk með styrk frá BYR (áður Sparisjóður Vélstjóra) og er löng hefð fyrir samstarfi þessara aðila. Þannig hafa öll göngustígaskilti verið endurnýjuð og nokkur stór upplýsingaskilti verið sett upp við innkomuleiðir í Heiðmörk.

Á árinu 2008 voru endurnýjuð 45 fræðsluskilti sem standa við svokallaðan Fræðslustíg, sem er leiðin frá Elliðavatnsbæ, til norðurs með vatninu, til austurs meðfram Myllulækjartjörn upp á Elliðavatnsheiði og svo til baka niður að Helluvatni og loks að Elliðavatnsbæ. Á skiltunum er ýmis konar fróðleikur um náttúru svæðisins, svo sem tré, gróður, fugla, jarðfræði og sögu. Upplagt er að hefja gönguna frá Elliðavatnsbæ og halda til suðurs í upphafi. Leiðin er um 9 km löng og má reikna með 2 ½ til 3 klukkutímum. Texta skiltanna má einnig finna á heimasíðu SR, og geta kennarar og almenningur nýtt sér það að vild.

Árni Tryggvason hönnuður sá um að endurnýja skiltin og lét prenta textann á límfilmu sem fest var á skiltin sem fyrir voru. Einnig er til aukaeintak á skrifstofu SR ef skiltin verða fyrir skemmdarverkum eða veðrun.



Eitt af nýju gönguleiðaskiltunum

Einnig voru hönnuð og framleidd 9 áningarstaðaskilti, 2 minningarlundaskilti og skilti til að vísa á Fræðslurjóðrið við Elliðavatnsbæ. Áningarstaðaskiltin eru stór og á þeim er að finna nafn og upplýsingar um viðkomandi áningastað, umgengnisreglur og kort. Vegna tafa í framleiðslu náðist ekki að setja þessi skilti upp fyrir veturinn en til stendur að setja þau upp með vorinu þegar frost fer úr jörðu.

Æskilegt væri að halda skiltaverkefningu áfram og bæta við fleiri upplýsingaskiltum svo sem um jarðsöguna á svæðinu, sögu SR og sögu Elliðavatnsbæjar, sem og vegaskiltum (tillögur um hönnun hafa verið unnar af Vegagerðinni) og landnemaskiltum, en landnemaskilti væri æskilegt að vinna í samvinnu við landnemahópana og myndi þar með verða skrásett gróðursetningarsaga Heiðmerkur. Útvega þyrfti styrki til þessara verkefna.

Félagatal

Tala félaga í upphafi árs 2009 eru 1.174. Auk þess eru heiðursfélagar 10 og ævifélagar 2. 89 félagar voru teknir af skrá, ýmist látnir eða gengu úr félaginu og 43 nýir bættust við.

Á Jólamarkaði var gert átak við að safna félögum og var Fanný Jónmundsdóttir verkefnaráðin í tvo daga til verksins. Hún skráði 27 féлага á nokkrum tímum. Er ljóst að þetta er gott tækifæri til að safna nýjum félögum, bæði á Jólamarkaði og í Jólaskógi og eins mætti nýta betur þá atburði og uppákomur sem SR stendur fyrir til að afla nýrra félaga.

Vegamál

SR gerði átak í vegamálum og boðaði Vegagerðina, fulltrúa frá Orkuveitunni, Heilbrigðiseftirlitinu, Reykjavíkurborg og Landmótun á fund í Gamla salnum í maí. Varð niðurstaðan sú að Vegagerðin fór í umfangsmiklar endurbætur á veginum, hækkaði hann allmikið í þeim tilgangi að hann „drenaði“ sig betur. Einnig var sótt um að fá að bera trjákvöðuefni til að rykbinda veginn en slíkt efni mun vera notað með góðum árangri á erlendum vatnsverndarsvæðum. Það leyfi hefur þó ekki fengist enn. Vegurinn varð talsvert mjórri og brattari við þetta og allnokkuð var um útafakstur í vetur.



Vegaframkvæmdir í Heiðmörk

Esjuhlíðar, Úlfarsfell, Reynivellir, Fellsmörk

Esjuhlíðar

Stígagerð

Stígagerð var haldið áfram í sumar þar sem frá var horfið í fyrra. Neðsti hluti stígsins frá bílastæði og upp á Þverfellshorn var lagfærður, brúin yfir Mógilsá endurbætt með aðstoð tveggja trésmiða og síðan haldið áfram upp eftir malarhrygg austan við Mógilsá upp í um það bil 400 metra hæð. Eins og undanfarin ár báru sjálfbóðaliðar frá „British volunteers“ hitann og þungann af þessu verkefni, en þeir koma hingað fyrir milligöngu Umhverfisstofnunar. Verkefnið var styrkt af Pokasjóði og Reykjavíkurborg.

Gróðursetning

Gróðursetning snarjókst og fór úr um það bil 40.000 trjám 2006 og 2007 upp í um 120.000 árið 2008. Kom þar einkum til aukinn styrkur frá Reykjavíkurborg, en Esjuhlíðar falla undir verkefnið Grænu skrefin hjá borginni. Þá styrkti Landgræðslusjóður og Toyotaumboðið einnig þetta verkefni. Auk starfsmanns SR naut félagið góðs af samstarfi við Landsvirkjun, en unglingar á vegum þeirra unnu í fjallinu um fjögurra vikna skeið. Einnig kom skógarverktaki við sögu og var það Friðrik Aspelund með harðsnúnum hópi sínum. Helstu gróðursettar trjátegundir voru birki, sitkagreni og stafafura.

Unglingar frá Landsvirkjun aðstoðuðu einnig við að rífa niður og fjarlægja girðingadræsur í framhlaupinu, en þær höfðu lokið hlutverki sínu fyrir löngu.



Sumarstarfsmenn vinna við gróðursetningu í Úlfarsfelli júní 2008

Skógrækt með skólum

Í lok sumars hófst samstarf milli félagsins og grunnskóla borgarinnar. Um er að ræða landgræðsluskógrækt með þeim hætti að nemendur mæta í Esjuhlíðar, tína birkifræ undir leiðsögn starfsmanns Skógræktarfélagsins og síðan er gengið ofar í fjallshlíðina og fræinu dreift á valda staði. Heimsóknir grunnskólanna voru 7, samtals komu 338 manns til okkar, nemendur, kennarar og foreldrar. Áætlað er að hvorki meira né minna en 5.500.000 birkifræjum hafi verið safnað og dreift í hálfgróid land í hlíðum fjallsins. Hversu mikil spírun verður og hversu mörg tré lifa af er ekki gott að segja, en óhætt er að fullyrða að verkefnið borgar sig margfalt og kann félagið grunnskólunum bestu þakkir fyrir hjálpina.

Skógræktaráætlun

Skógræktaráætlun fyrir Esjuhlíðar frá 2003 er nú í endurskoðun. Beinist hún fyrst og fremst að efra svæðinu í framhlaupinu í 200-500 m.y.s. Er þar er eins og gefur að skilja að mörgu að hyggja varðandi staðhætti, tegundaval og fleira.

Kynningar og erindi / Esjuhlíðar

Á Esjudeginum 28. júní tók Kristján ásamt tveimur öðrum starfsmönnum þátt í kynningu á Skógræktarfélaginu á bílastæðinu við Kollafjörð í samstarfi við SPRON og Ferðafélag Íslands. Bæklingum var dreift, trjáplöntur gefnar og boðið upp á leiðsögn í fjallgöngu.

12. apríl kynnti Kristján SR á Fulltrúafundi Skógræktarfélaganna í Borgarfirði og flutti erindi á fræðslufundi landnema í Skaftfellingsfélaginu í Gamla salnum 17. apríl.



Landnemar í Esjuhlíðum

Í Esju komu þrjú hópar landnema og sjálfboðaliða að gróðursetja: Hópur franskra ferðamanna, Starfsmenn frá Wiehag fyrirtækinu í Austurríki og frá Toyotaumboðinu.

Framundan

Eins sjá má hér að ofan eru verkefnið mörg í Esjuhlíðum. Skógræktarfélagið hefur umsjón með útivistarsvæðinu samkvæmt samningi við Landbúnaðarráðuneytið frá árinu 2000. Fjöldmargir hafa styrkt þetta verkefni undanfarin ár og kann félagið þeim öllum þakka fyrir. Framundan er mikið verk við gróðursetningar, stígagerð og fjöldamargt annað sem fylgir vel reknu útivistarsvæði. Skógræktarfélagið mun hér eftir sem hingað til leggja mikla áherslu á að bæta aðstöðu og styrkja alla útivist í hinu vinsæla borgarfjalli Reykvíkinga.

Úlfarsfell

Reykjavíkurborg hefur sem kunnugt er látið skipuleggja íbúðabyggð sunnan undir Úlfarsfelli. Skógræktarfélagið tók að sér að gróðursetja í suðurhlíðum fjallsins og er það hluti af Grænu skrefum borgarinnar. Gróðursettar voru um 10.000 plöntur og áburður borinn á. Langmest var það birki og stafafura, en einnig töluvert af skógarfuru sem ættuð er frá Levanger í Noregi. Skógarfura hefur ekki verið ræktuð hjá Skógræktarfélaginu í áratugi svo þetta þóttu nokkur tíðindi. Tveir unglingar unnu verkið að mestu í júnímánuði. Gróðursett var frekar gisið og þess gætt að kaffæra ekki álitlegar berjalautir.

Landið er þurrt og snautt víðast hvar og ekki vanþörf á að hækka gróðurstigið á þessum slóðum. Sumstaðar hefur lúpínu verið sáð í fjallshlíðina og njóta trén góðs af því.

Með því að hefja skógrækt strax á þessu stigi í hlíðum fjallsins er búið í haginn fyrir framtíðina, því skógurinn dempar allan vind og dregur að sér fólk til útivistar. Félagið fagnar framsýni borgarinnar í þessu máli og væntir góðs af samstarfinu í Úlfarsfelli.

Reynivellir

Á Reynivöllum í Kjós hefur félagið til umráða landspildu þar sem jólatrjáræktun fer fram. Í mars og apríl var snyrt og grisjað frá vænlegum jólatrjám, girðing var lagfærð og áburður borinn á rauðgreni, meðal annars þær plöntur sem gróðursettar voru árið áður. Um sumarið voru gróðursettar 1.500 rauðgreniplöntur samkvæmt samningi við Húsasmiðjuna/Blómaval. Í nóvember og desember voru síðan höggvin tré, bæði veggtré og venjuleg jólatré. Samtals voru þau um 400 eða nokkru fleiri en 2007.

Til stendur að halda áfram ræktun jólatrjáa á Reynivöllum enda aðstæður þar óvenju góðar og vel fallnar til þeirrar ræktunar. Til marks um veðursældina á Reynivöllum má hafa að þar urðu mun minni skemmdir á barnálum stafafuru vorið 2008 en í Heiðmörk og víðar í upplöndum Reykjavíkur.

Fellsmörk

(Annáll frá Hannesi Siggasyni)

Fellsmörk er samheiti jarðanna Fells og Keldudals í Mýrdalshreppi í V-Skaftafellssýslu.

Landnemar á Fellsmörk hafa með sér félag sem heitir Félag landnema á Fellsmörk. Tilgangur félagsins er að gæta hagsmuna landnema í hvívetna. Fjöldi landnema er um það bil 40 og hafa allnokkrir komið sér upp sumarhúsum á Fellsmörk. Fyrstu landnemarnir hófu gróðursetningu árið 1989 og halda því upp á 20 ára starf á svæðinu á komandi sumri.

Frá árinu 1998 hefur Landnemafélagið verið aðili að Landgræðsluskógum. Sumarið 2008 fékk félagið afhentar um 12.000 skógarplöntur frá Landgræðsluskógum, sem þeir gróðursettu á svæðinu.

Laugardaginn 21. júní 2008 komu landnemar saman og gróðursettu 3.000 plöntur í austurhlíðar Fellsfjalls. Því sem eftir var af plöntum var úthlutað til landnemanna og voru þær síðan gróðursettar í sameiginleg svæði vítt og breitt á Fellsmörk.

Landgræðsla ríkisins úthlutaði landnemafélaginu 250 kg af grasáburði og 40 kg af grasfræi sem sáð var í rofabörð og lítt gróið land. Stór hluti af starfi landnemanna – sérstaklega fyrstu árin – hefur farið í uppgræðslu rofabarða og örfoka lands.

Sumarið 2008 var lokið við GPS-mælingu allra setinna landa á Fellsmörk en það verkefni hófst árið 2007.



Við gróðursetningu í Fellsmörk.

(Annáll frá Sigurjóni Eyjólfssyni í Pétursey)

Klárað var að endurnýja staurana í girðingunni kringum Keldudal í vor og var straumur á hringnum í sumar. Veginum í aurnum neðan við Keldudal var ýtt upp og ánni veitt frá, mómöl var sigtuð og keyrð yfir þann kafla, einnig var eitt ræsi sett í veginn og svo var girðingin sett á vegkantinn. Á Felli var straumur á girðingu fyrirpart sumars en erfitt að halda honum á seinnipart sumars vegna grassprettu á Fellstúnunum. Einnig sótti féð í að fara undir Klifandabrunna, en þar fer girðingarstubbinn, sem er undir brunni, burt þegar vex í ánni og gerðist það í nokkur skipti í sumar. Farið var með ýtu eftir aurnum við Fell og gerður vegslóði þar og ánni veitt frá. Ræsi var sett í lækinn við gamla Fell og einnig var lag af mómöl keyrt í vegslóðann.

