



Skógræktarfélag Reykjavíkur

Ársskýrsla Skógræktarfélags Reykjavíkur 2016



Skógræktarfélag Reykjavíkur
Elliðavatni
110 Reykjavík
Sími: 564-1770

Ársskýrsla
Skógræktarfélags Reykjavíkur 2016

Efnisyfirlit

| | |
|------------------------------------|----|
| Inngangur | 5 |
| Lykiltölur | 6 |
| Umsjónar- og eignarlönd (ha) | 7 |
| Félagsmál | 8 |
| Félagatal | 8 |
| Starfsfólk | 9 |
| Heiðmörk | 13 |
| Vatnsvernd | 13 |
| Skógur og landsvæði | 14 |
| Gróðursetning | 14 |
| Grisjun | 14 |
| Viðarvinnsla | 15 |
| Tæki og tól | 15 |
| Jólaskógur og Jólamarkaður | 16 |
| Jólatrjáasala | 16 |
| Önnur svæði | 17 |
| Esjuhlíðar | 17 |
| Reynivellir | 17 |
| Fellsmörk | 17 |
| Múlastaðir | 17 |
| Fræðslu- og menningarmál | 19 |
| Samstarfs- og styrktaraðilar | 23 |
| Skýrsla formanns | 24 |

Höfundar

Gústaf Jarl Viðarsson
Helgi Gíslason
Hlynur Gauti Sigurðsson
Sævar Hreiðarsson
Þröstur Ólafsson

Umsjón

Einar Örn Jónsson
Helgi Gíslason

Prófarkalestur

Ragnhildur Freysteinsdóttir

Ljósmyndir

Benjamin Vognbjerg
Gústaf Jarl Viðarsson
Hlynur Gauti Sigurðsson
Ragnhildur Freysteinsdóttir
Sara Riel
Sævar Hreiðarsson

Inngangur

Í sumar var lagt nýtt parket í hús Skógræktarfélags Reykjavíkur á Múlastöðum í Flókadal. Það væri ekki í frásögur færandi ef ekki væri fyrir þá staðreynd að parketið var unnið úr sitkagrenitrjábolum sem féllu til við grisjun í skógum félagsins í Heiðmörk. Jafnframt voru búnir til girðingastaurar úr árgömlum grisjunarvið og þeir nýttir í girðingavinnu á Múlastöðum. Þetta eru ánægjuleg dæmi um hvernig skógurinn gefur af sér verðmæti þrátt fyrir að vera enn tiltölulega ungur að árum en skógrækt í Heiðmörk hófst árið 1950.

Það er í sjálfu sér ekkert nýtt við að starfsmenn Skógræktarfélagsins nýti það sem til fellur í skóginum og skapi úr því verðmæti. Þessi þáttur starfseminnar hefur eflst mjög á undanförunum árum samhliða betri tækjakosti til viðarvinnslu. Hingað til hefur megináherslan verið lögð á forgengilegar vörur á borð við jólatré, kurl og eldivið sem skila peningum í kassann en eiga sér ekki langa framtíð fyrir höndum. Parketið á Múlastöðum kemur aftur á móti vonandi til með þjóna hlutverki sínu í marga áratugi.

Verðmæti skógarins eru þó fólgin í fleiru en þeim afurðum sem vinna má úr honum. Skógurinn í Heiðmörk skapar til dæmis skjól fyrir borgarbúa, umvefur og eflir vatnsból þeirra og býr þeim fjölsótt útivistarsvæði. Slík svæði bæta lífsgæði allra sem búa í nágrenninu og stuðla að almennri vellíðan og bættri lýðheilsu. Líkt og með parketið á Múlastöðum skapar skógurinn þannig varanleg verðmæti sem hægt er að meta í krónum og aurum.

Fyrir fáeinum árum stóð Hagfræðideild Háskóla Íslands að viðamikilli rannsókn á efnahagslegu virði Heiðmerkur. Í henni var sjónum beint að þeim margvíslegu verðmætum sem liggja í skóginum og möguleikum hans til frekari verðmætasköpunar. Í henni er komið inn á alla þá þætti sem hér hafa verið tíundaðir og fleiri til. Í vor er fyrirhugað að blása til málþings um rannsóknina þar sem aðstandendur hennar munu ræða vítt og breitt um helstu niðurstöður hennar. Það er okkur öllum hollt að rifja reglulega upp hvers virði skógurinn er okkur því að það fyllir okkur meiri bjartsýni og aukinni trú á starf okkar. Vonandi sjáumst við því sem flest á málþinginu í vor.

Helgi Gíslason

Framkvæmdastjóri Skógræktarfélags Reykjavíkur

Lykiltölur

| | 2011 | 2012 | 2013 | 2014 | 2015 | 2016 |
|---|--------|---------|---------|---------|---------|---------|
| Ársverk samtals | 17,8 | 15,6 | 20,3 | 21,3 | 17,3 | 12,7 |
| Félags- og fræðslustarf | | | | | | |
| Félagar (í árslok) | 1.172 | 1.077 | 1.040 | 1.014 | 1.209 | 1.366 |
| Fræðsluerindi | 6 | 2 | 12 | 14 | 7 | 17 |
| Þátttakendur í fræðslu - áætlað | 400 | 40 | 420 | 480 | 115 | 380 |
| Viðburðir og móttökur | 5 | 4 | 9 | 14 | 24 | 15 |
| Barnastundir | 30 | 16 | 10 | 10 | 8 | 12 |
| Þátttakendur í viðb. og mótt.- áætlað | 10.000 | 9.000 | 10.000 | 10.000 | 10.000 | 10.000 |
| Landnemar og sjálfboðaliðar | | | | | | |
| Heiðmörk | 140 | 141 | 142 | 142 | 142 | 144 |
| Esjuhlíðar | 2 | 2 | 2 | 2 | 6 | 9 |
| Fellsmörk | 37 | 37 | 37 | 37 | 37 | 37 |
| Samtals | 179 | 180 | 181 | 181 | 185 | 184 |
| Móttaka landnemahópa | 20 | 10 | 9 | 10 | 10 | 13 |
| Fjöldi landnema við gróðursetningu | 300 | 100 | 150 | 130 | 130 | 130 |
| Fjöldi fyrirtækja við gróðursetningu | 1 | 2 | 1 | 1 | 2 | 3 |
| Fjöldi þátt. við gróðursetningu fyrirt. | 60 | 50 | 20 | 15 | 30 | 60 |
| Skólanemar, frætínsla og sáning, gróðursett með Yrkju | 420 | 0 | 0 | 0 | 0 | 0 |
| Skógræktarframkvæmdir | | | | | | |
| Gróðursettar plöntur | 89.104 | 128.437 | 156.258 | 101.811 | 102.730 | 152.561 |
| Nýir stígar (km) | 0,4 | 0,3 | 0,7 | 3,5 | 0,8 | 0,5 |
| Áburðargjöf (tonn) | 2 | 2 | 0,4 | 0,5 | 0,1 | 1,5 |
| Grisjun (ha) | 4,6 | 7 | 7 | 6,5 | 6 | 3,2 |
| Seld jólatré (stk.) | 1.689 | 1.723 | 1.766 | 1.409 | 1.523 | 1.350 |
| Trjákur (laus m ³) | 85 | 13 | 68 | 51 | 80 | 40 |
| Bolviður (lengdarmetrar) | | | 438 | 185 | 297 | 130 |
| Bolviður (fastur m ³) | 5 | 7 | 66 | 20 | 15 | 14 |
| Eldiviður (fastur m ³) | 189 | 317 | 154 | 130 | 146 | 80 |
| Borðviður og bök (m) | | | | 600 | 400 | 160 |
| Rekstrareiningar: | | | | | | |
| Stígar (km) | 42,8 | 43,1 | 43,8 | 46,8 | 46,8 | 47,3 |
| Viðhald stíga (km) | 1,5 | 10 | 5 | 21 | 1,5 | 20 |
| Áningarstaðir | 10 | 10 | 11 | 11 | 11 | 11 |
| Borð og bekkir | 30 | 31 | 30 | 30 | 30 | 30 |
| Salerni | 0 | 1 | 3 | 3 | 3 | 5 |
| Ruslakassar | 15 | 15 | 18 | 18 | 18 | 18 |
| Grill | 13 | 15 | 14 | 14 | 14 | 7 |
| Esjuhlíðar, ný skilti | 0 | 0 | 0 | 0 | 2 | 2 |
| Heiðmörk, ný skilti | 0 | 2 | 5 | 25 | 0 | 5 |
| Vélar og tæki: | | | | | | |
| Bílar (3), dráttarvél, sláttutraktor, snjósleði, sexhjól. | | | | | | |
| Kerrur og vagnar | 4 | 4 | 5 | 5 | 5 | 5 |
| Keðjusagir | 5 | 8 | 10 | 10 | 9 | 8 |
| Skógarútkeyrsluvél | 1 | 1 | 1 | 1 | 1 | 3 |
| Eldiviðarkljúfur | 1 | 1 | 1 | 1 | 1 | 1 |
| Stórviðarsög | | | 1 | 1 | 1 | 1 |
| Kurlari | | | | 1 | 1 | 1 |
| Þurrkofn timburs | | | | | | 1 |

Umsjónar- og eignarlönd (ha)

| | |
|-------------------------|-------|
| Múlastaðir | 650 |
| Reynivellir | 50 |
| Mógilsá og Kollafjörður | 1.000 |
| Heiðmörk | 3.200 |
| Fellsmörk | 1.000 |
| Samtals: | 5.900 |



Félagsmál

Félagatal

Fjöldi félaga í lok ársins var 1.366. Af skrá voru teknir 38 en 182 bættust við.

Aðalstjórn

Formaður: Þróstur Ólafsson
Varaformaður: Aðalsteinn Sigurgeirsson
Ritari: Lilja Guðmundsdóttir
Gjaldkeri: Auður Jónsdóttir
Meðstjórnendur: Gunnlaugur Claessen
Hjalti Elíasson
Ragnheiður Ólafsdóttir
Vilhjálmur Þ. Vilhjálmsson

Varastjórn

Brynhildur Davíðsdóttir
Jóhannes Benediktsson
Sigurður G. Tómasson
Þorsteinn Tómasson

Skoðunarmenn

Þorvaldur S. Þorvaldsson
Sveinbjörn Dagfinnsson

Varaskoðunarmaður

Ólafur Sigurðsson
Halldór Halldórsson

Endurskoðandi:

Jón Þ. Hilmarsson



Starfsfólk

Fastráðnir starfsmenn voru þrír hjá félaginu árið 2016, þeir Helgi Gíslason framkvæmdastjóri og skógfræðingarnir Gústaf Jarl Viðarsson og Sævar Hreiðarsson. Hlynur Gauti Sigurðsson landslagsarkitekt og borgarskógfræðingur var ráðinn til afleysinga í um 10 mánuði.

Tinna Ottesen var ráðin sem markaðsstýra Jólamarkaðarins á Elliðavatni á haustmánuðum. Þá var Guðfinna Mjöll Magnúsdóttir verkefnaráðin til að stýra undirbúningi og framkvæmd Skógarleikanna og Orri Freyr Finnbogason arboristi ráðinn um tíma, meðal annars til aðstoðar við fellingu og sölu jólatrjáa.



Ýmsir verktakar unnu að fjölbreyttum verkefnum, meðal annars við Jólamarkaðinn, gróðursetningar, girðingar, vegagerð, stígagerð og rafvæðingu flettisagar. Einnig þurfti að nýta þjónustu iðnaðarmanna vegna vinnu á Múlastöðum og í Heiðmörk, að ógleymdu framlagi skógarhöggsmannsins, Dags B. Eggertssonar borgarstjóra.

Veituhópur

Orkuveita Reykjavíkur eða Veitur styrktu Skógræktarfélagið um fjögurra manna vinnuhóp í júní og júlí. Verkefni þeirra var hreinsun og viðhald áningarstaða, slóða og vega í Heiðmörk. Þetta var afar góð viðbót við sumarstarfshópinn þar sem þá gafst tækifæri til þess að sinna betur djúphreinsun og slætti á áningarstöðum, viðhaldi á girðingum, bættu aðgengi inn á göngustígakerfi og slætti á lúpínubreiðum í Rauðhólum. Líkt og undanfarin ár fékk félagið einnig góðan liðstyrk frá Landsvirkjun í sumar en ungmenni á vegum fyrirtækisins unnu að margvíslegum verkefnum í Heiðmörk og í Esjuhlíðum.

Starfsmannatafla 2016

Skipting ársverka

| Aðili | Starfsmenn | Mánuðir | | Ársverk |
|--------------------------------|------------|---------|-----|---------|
| Fastráðnir | 4 | 12 | 34 | 4 |
| Verkefnaráðnir | 2 | 4 | | 0,33 |
| Skógræktarnemi | 1,5 | 12 | 18 | 1,5 |
| Hreingerningar | 1 | | 1,5 | 0,13 |
| Landsvirkjun | 20 | 2,5 | 50 | 4,17 |
| Landsvirkjun flökkuhópur | 8 | 5 dagar | 2 | 0,2 |
| Orkuveita Reykjavíkur | 5 | 3 | 15 | 1,25 |
| Atvinnuáttak | 1 | 3 | 0 | 0,25 |
| Vinnuskóli | 0 | 0 | 0 | 0 |
| Landnemar | 100 | | | 0,1 |
| Gróðursetning, verkefnaráðning | 5 | 9 | | 0,75 |
| Samtals | | | | 12,68 |



REKSTRARREIKNINGUR ÁRSINS 2016

| | Skýr. | 2016 | 2015 |
|--|-------|-------------------------|--------------------------|
| Rekstrartekjur | | | |
| Framlög og þjónustusamningar..... | | 43.152.312 | 40.797.560 |
| Innborguð félagsgjöld..... | | 1.915.000 | 1.540.300 |
| Seldar vörur og þjónusta..... | | 15.937.282 | 18.530.498 |
| Aðrar tekjur og styrkir til sérverkefna..... | | 12.822.872 | 13.897.756 |
| Leigutekjur..... | | 2.945.050 | 2.765.559 |
| Aðrar tekjur..... | | <u>0</u> | <u>0</u> |
| | | 76.772.516 | 77.531.673 |
| Rekstrargjöld | | | |
| Laun og annar starfsmannakostnaður..... | 3 | 36.789.922 | 36.140.658 |
| Rekstur fasteigna..... | | 5.572.065 | 7.335.947 |
| Viðhald og rekstur svæða..... | | 22.586.627 | 20.495.186 |
| Skrifstofu- og stjórnunarkostnaður..... | | 5.580.173 | 5.583.568 |
| Annar rekstrarkostnaður..... | | 2.918.746 | 846.362 |
| Afskriftir fastafjármuna..... | 5 | <u>4.172.288</u> | <u>4.049.478</u> |
| Rekstrargjöld alls | | <u>77.619.821</u> | <u>74.451.199</u> |
| Afkoma fyrir fjármunatekjur og fjármagnsgjöld..... | | -847.305 | 3.080.474 |
| Fjármunatekjur og fjármagnsgjöld | | | |
| Fjármunatekjur..... | 4 | 2.103.391 | 14.235.859 |
| Vaxtagjöld..... | | <u>-219.128</u> | <u>-205.281</u> |
| Fjármunatekjur og fjármagnsgjöld alls | | <u>1.884.263</u> | <u>14.030.578</u> |
| Afkoma af reglulegri starfsemi..... | | <u>1.036.958</u> | <u>17.111.052</u> |
| Hagnaður ársins..... | | <u><u>1.036.958</u></u> | <u><u>17.111.052</u></u> |

EFNAHAGSREIKNINGUR PR 31. DESEMBER 2016

| Eignir | Skýr. | 2016 | 2015 |
|---|-------|---------------------------|---------------------------|
| Fastafjármunir | | | |
| Fasteignir og lóðaréttindi..... | 5 | 114.176.667 | 109.388.000 |
| Áhöld og tæki..... | 5 | 11.404.272 | 13.270.660 |
| Fjárfestingasjóðir..... | 6 | <u>231.312.659</u> | <u>229.369.020</u> |
| | | <u>356.893.598</u> | <u>352.027.680</u> |
| Veltufjármunir | | | |
| Viðskiptakröfur..... | 7 | 2.677.911 | 4.180.689 |
| Handbært fé..... | 7 | <u>7.445.769</u> | <u>12.419.869</u> |
| | | <u>10.123.680</u> | <u>16.600.558</u> |
| Eignir samtals..... | | <u><u>367.017.278</u></u> | <u><u>368.628.238</u></u> |
| Skuldir og eigið fé: | | | |
| Eigið fé | | | |
| Sérstakur endurmatsreikningur..... | 5 | 41.760.000 | 42.688.000 |
| Óráðstafað eigið fé..... | 8 | <u>318.107.518</u> | <u>316.142.560</u> |
| Eigið fé alls | | <u>359.867.518</u> | <u>358.830.560</u> |
| Skammtímaskuldir | | | |
| Viðskiptaskuldir..... | 9 | 4.338.968 | 3.425.745 |
| Aðrar skammtímaskuldir..... | 9 | <u>2.810.791</u> | <u>6.371.933</u> |
| | | <u>7.149.759</u> | <u>9.797.678</u> |
| Skuldir samtals | | <u>7.149.759</u> | <u>9.797.678</u> |
| Skuldir og eigið fé samtals..... | | <u><u>367.017.278</u></u> | <u><u>368.628.238</u></u> |

Heiðmörk

Vatnsvernd

Einn af meginþáttum í starfsemi félagsins í Heiðmörk er að vinna að vatnsvernd og mengunarvörnum enda samningsbundið við Reykjavíkurborg og Orkuveitu Reykjavíkur. Sumarið 2016 vann góður hópur ungmenna frá Veitum að vatnsvernd, hreinsun og eftirliti innan Heiðmerkur. Voru nokkrir áningarstaðir sem fengu svokallaða „djúphreinsun“ þar sem hópurinn hreinsaði svæðið mjög vel og gerði úrbætur ef þörf var á. Sérstök áhersla var lögð á að vakta og hreinsa vel svæði meðfram vatni og vegum. Í samstarfi við annan hóp frá Landsvirkjun var farin sérstök hreinsunarferð um allt svæðið minnst tvisvar í viku og lögð áhersla á að hafa snyrtilegt við alla áningarstaði. Salerni við Helluvatn var haft opið yfir daginn virka daga og annað salerni sem leigt var frá Gámaþjónustunni var haft opið við Furulund alla daga. Furulundur er einn af vinsælustu áningarstöðum Heiðmerkur. Gert var við nokkrar ruslatunnur og grill á svæðinu. Öllu sorpi og úrgangi var ekið jafnóðum út af svæðinu í næstu endurvinnslustöð.

Skógræktarfélag Reykjavíkur hefur unnið markvisst að því að skipta um orkugjafa á vélum og tækjum síðustu árin. Staðan er núna sú að tveir af þremur bílum eru metandrifnir og einn gengur fyrir hráolíu. Ákveðið hefur verið að þeim bíl verði skipt út fyrir rafmagnsbíl á þessu ári. Viðarkleyfurinn sem notaður er til



framleiðslu eldiviðar var hráolíudrifinn en í hann hefur núna verið settur rafmagnsmótor. Stórviðarsöggin var hráolíudrifin og nú hefur einnig verið settur rafmagnsmótor á hana. Af sex bensíndrifnum keðjusögum er búið að skipta tveimur út fyrir rafmagnssagir. Ekki er enn búið að finna lausnir á hvernig olíudrifinni dráttarvél verður skipt út eða bensíndrifinni skógarútkeyrsluvél og sláttuvél. Þá eru til viðbótar tvö bensíndrifin tæki sem lítið eru notuð, sexhjól og snjósleði. Við reynum að skipta út einu til tveimur tækjum á ári. Með því höfum við náð þeim árangri að rúmlega helmingur þeirrar orku sem félagið notar á vélar og tæki er endurnýjanleg orka sem ekki mengar.

Skógur og landsvæði

Gróðursetning

Hópar ungmenna frá Landsvirkjun og frá Orkuveitu Reykjavíkur gróðursettu um 67.000 plöntur innan Heiðmerkur sumarið 2016. Um 20.000 rauðgreniplöntur voru settar neðst í hlíðarnar í norðanverðum Hjalladal. Einnig voru gróðursett 4.000 rauðgreni næst skjólbeltum á Heimaásnum. Heimaásinn er grasi gróinn og voru plægðar rásir með TTS herfi og var gróðursett nokkuð þétt og til prufu var sett þakning af trjákurli af lauftrjám í plógfarið. Um 10.000 sitkagreniplöntum var plantað í lúpínubreiður (ofan við rauðgrenið) í Hjalladal. U.þ.b. 5.000 stafafurur og 12.000 birkiplöntur voru gróðursettar í rýrt mólendi austan við Rauðhóla, upp með Suðurá. Fjórir hektarar af lúpínu voru jarðunnir með TTS herfi við enda Vatnsveituvegar og voru gróðursett um 5.000 blágreni neðst í brekkurnar og um 10.000 sitkagreni ofan við blágrenið. Um eitt þúsund stafafurur voru gróðursettar í opið svæði innan við eldri gróðursetningar norðan við Hjallabraut

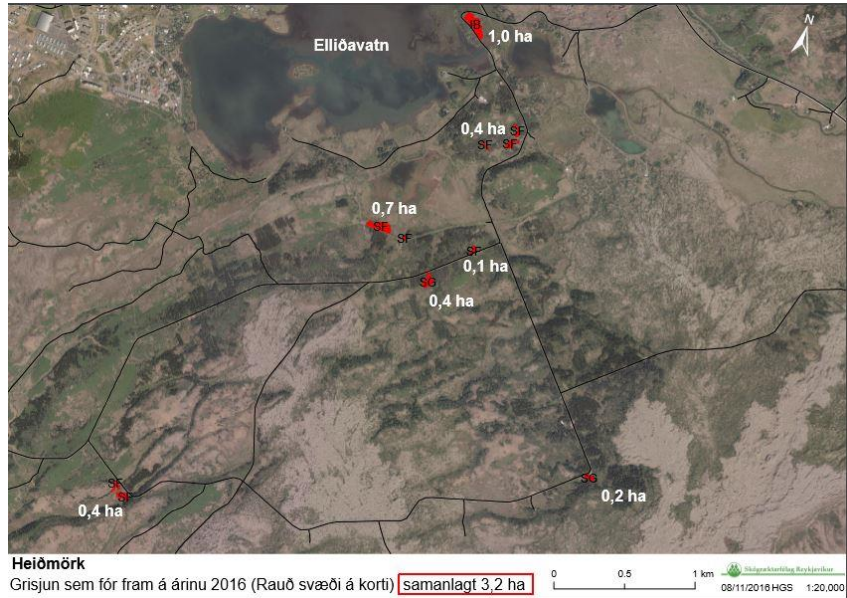
| Gróðursetningar 2016 | | | | | |
|----------------------|---------------|---------------|--------------|---------------|----------------|
| Tegund | Heiðmörk | Esja | Fellsmörk | Múlastaðir | Samtals |
| Birki | 7.175 | 13.502 | 4.020 | 1.695 | 26.392 |
| Sitkagreni/bast. | 17.326 | 5.218 | 520 | 4.040 | 27.104 |
| Stafafura | 8.040 | | | 19.885 | 27.925 |
| Evrópulerki | | | | | |
| Rússalerki | | | | 4.000 | 4.000 |
| Hrymur | | | 1005 | 1.360 | 2.365 |
| Alaskavíðir | | | | | |
| Jörfavíðir | | | | | |
| Loðvíðir | | | | | |
| Gulvíðir | | | | | |
| Reyniviður | 420 | | | 3.885 | 4.305 |
| Alaskaösp | | 19.250 | 1505 | 11.235 | 31.990 |
| Ýmsar tegundir | | | | | |
| Skógarfura | | | | | |
| Fjallaþinur | | | | | |
| Degli | | | | | |
| Bergfura | | | | | |
| Rauðgreni | 25.720 | | | | 25.720 |
| Blágreni | | | 400 | 2.360 | 2.760 |
| Samtals | 58.681 | 37.970 | 7.450 | 48.460 | 152.561 |

Grisjun

Frá janúar og fram til vors 2016 var grisjaður stafafureitur innarlega í Myllulækjarreitnum. Árlega eru grisjaðir um það bil 2 ha. af stafafuru sem er eingöngu nýtt til framleiðslu á eldiviði. Byrjað var að grisja burt fallin tré og snjóbrott í skjólbeltum sem liggja eftir veginum upp Heimaásinn. Einnig voru grisjaðir lundir af furu, birki og víði meðfram Heiðmerkurvegi norðan við Suðurá. Að venju er grisjað og lagað til í jólaslógi fyrra árs sem hefur verið á Hólmsheiði frá 2014. Um haustið var hafin fyrsta grisjun á reit sunnan við Hjallabraut með 40 ára gömlum trjám í bland: sitkagreni, stafafuru og rauðgreni. Fyrir innan þennan reit var lítil reitur með 15 ára rauðgreni í bland við birki sem var kjarrsagað.

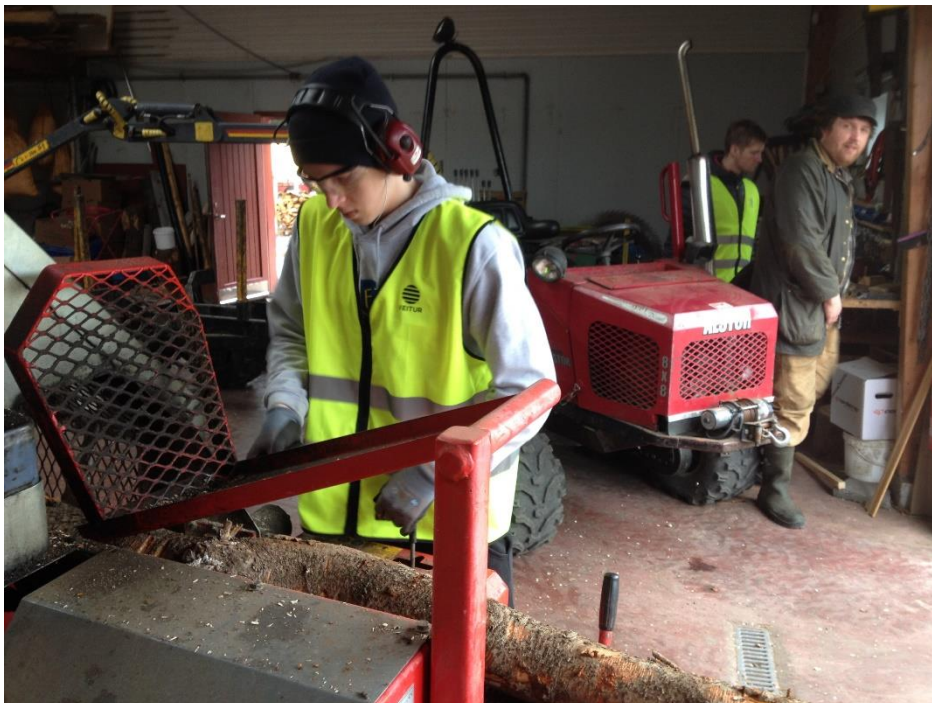
Viðarvinnsla

Helstu afurðir eins og fyrri ár eru bolviður, sagað/flett efni, kurl og eldiviður. Það varð samdráttur í sölu viðarafurða miðað við fyrri ár sem skýrist að einhverju leyti af fækkun starfsmanna sem gátu sinnt þeim verkþætti. Með markvissri uppbyggingu á tækjabúnaði undanfarin ár er komin grundvöllur til vinnslu á öllu efni sem til fellur við grisjun innan skógræktarsvæða félagsins.



Tæki og tól

Það er stefna félagsins að byggja upp umhverfissvænan tækjakost. Þetta árið var keypt rafknúin keðjusög sem nýtist vel í léttu grisjun og við fellingu á jólatrjám. Einnig var keypt rafdrifin stangarsög sem nýtt er til að afgreina upp að 4 m hæð. Stærsta fjárfestingin var rafmótor á Kara flettisögina sem áður var knúin af díselmótor (dráttarvél). Nýju rafknúnu



tækin eru hljóðlát og mengunarfrí við notkun. Með nýjum rafmótor á KARA sögina er enn fremur hægt að stjórna vinnslu af meiri nákvæmni og á öruggari hátt.

Jólaskógur og Jólamarkaður

Jólaskógur var á Hólmsheiði við Hafravatnsveg, í hlíð norðan við nýja fangelsið á Hólmsheiði. Stafafuran er þar ríkjandi tegund, en einnig var þar að finna nokkuð af blágreini og sitkagreni jólatrjám. Trén litu ljómandi vel út og hentuðu afar vel til jólatrjáanotkunar. Allir fundu tré við sitt hæfi og margir höfðu orð á því hversu falleg trén væru og auðvelt hefði reynst að finna jólatré samanborið við árið áður. Að öllum líkindum verður



jólaskógurinn haldinn aftur á sama stað næstkomandi jól, sérstaklega í ljósi þess hversu auðvelt aðgengi er fyrir almenning á þetta svæði.

Á Jólamarkaði var Tinna Ottesen markaðsstýra, og gekk markaðurinn afskaplega vel undir hennar stjórn. Uppbyggingarstarf seinustu ára er augljóslega að skila sér, þar sem markaðurinn verður betri með ári hverju og gestum virðist fjölga að sama skapi.

Jólatrjáasala

Jólatrjáauppskera í Heiðmörk var með ágætum í ár og fjölgaði góðum trjám sem fundust í Heiðmörk. Flestar fururnar sem höggvar voru komu úr svæðum með miklum sjálfssáningum en sjálfsánun stafafurum hefur fjölgað mjög í Heiðmörk á undanförunum árum. Þar er herra hlutfall af fallegum trjám sem hægt er að nýta í jólatré en úr gróðursettum reitum í Heiðmörk.



Önnur svæði

Esjuhlíðar

Gróðursetningar fóru fram í Kollafjarðarflóa, aðallega í Jarðfalladal, Langamel og Kjógörðum. Stór hluti gróðursettra plantna var unninn í akkorðsvinnu af áhugasömu ungu fólki en einnig lagði Landsvirkjun til flökkuhóp úr verkefninu „Margar hendur vinna létt verk“ í eina viku. Gróðursetningar gengu vel og fjöldi plantna í lok sumars reyndist vera ríflega 37.000 stk. á um 16 ha svæði. Skógræktin lánaði okkur einnig TTS herfi sem notað var til þess að herfa nokkra hektara í Kjógörðum þar sem gróðursettar voru tæplega 20.000 alaskaaspir. Það reyndist vera mjög hagkvæmt í framkvæmd og munum við áreiðanlega sækjast eftir því að fá þetta tæki lánað aftur. Auk alaskaaspa var gróðursett ilmbirki, stafafura og sitkagreni. Hvítmára var sáð í flesta fjölpottabakka birkisins og einnig dreift 10-15 grömmum af tilbúnum áburði með birki, greni og furu. Þá var lagður nýr stígur um stórgrýtt og hættulegt skriðusvæði vestan við Rauðhól. Mikil ánægja er meðal göngufólks með nýja stíginn og hefur dregið úr ágangi fólks um viðkvæm gróðursvæði. Einnig var stígur norðan við Þvergil endurgerður.

Reynivellir

Starfsmenn fóru í nokkrar heimsóknir á Reynivelli á árinu sem fólust aðallega í eftirliti og umhirðu. Tekið var til í víðibelti sem hafði brotnað og grisjað frá nokkrum álitlegum jólatrjáum, lítilsháttar stormfall í stafafuru var lagfært og borinn tilbúinn áburður á smærri rauðgreniplöntur.

Fellsmörk

Á Felli var farið yfir girðingar og þær lagfærðar þar sem þurfti. Jafnframt var vegurinn heflaður og valtaður og dugði það fram að mánaðamótum október/nóvember þegar áin flæddi yfir veginn. Girðingar voru einnig lagfærðar í Keldudal. Úrrennsli við ræsið í Keldudalslæk var einnig lagað og vegurinn heflaður og valtaður í kjölfarið. Þá lét Þorsteinn Kristinsson byggja upp veginn upp Keldudaltún vegna flutnings á sumarbústað.

Múlstaðir

Hlynur Gauti Sigurðsson, borgarskógfræðingur og starfsmaður félagsins, stjórnaði framkvæmdum á Múlstöðum í Flókadal í vor og í sumar. Til að verjast ágangi búfjár var áhersla lögð á að laga þær girðingar sem lágu niðri og endurbæta eftir þörfum. Farið var vel yfir allar girðingar og mikið kapp lagt á að þær stæðu sterkar. Netagirðing liggur neðst í landinu og upp múlann að vestanverðu en



rafgirðing upp með hlíðinni austanverðri og uppi á múlanum, sem skilur Flókadal og Lundarreykjadal í sundur.

Afgangur girðinganna þurfti meiri aðhlyningu og mátti skipta því verki í tvennt. Annars vegar var lögð ný girðing og hins vegar var ráðist í bráðabirgðaviðgerðir. Nýgirðingin er um kílómetri að lengd og liggur yfir grasi gefnar sléttur á austanverðri jörðinni, frá brekkurótum niður á veg. Girðingin var reist að öllu leyti á heimatilbúnum grenistaurum, unnum úr árs gömlum grisjunarviði úr Vífilsstaðahlíð.

Árið 2016 voru gróðursettar 37.814 hefðbundnar bakkaplöntur í jörð Múlastaða. Áberandi mest fór niður af ösp og furu. Alls fóru 11.000 plöntur af alaskaösp, lítillega í bland við reynivið, á mel umluktum votlendi austast á jörðinni. Hugmyndin er að þegar öspin nær niður í grunnvatnið muni hún vaxa hratt og mynda skjól fyrir köldum vindinum sem kemur ofan frá jökli. Töluverð áhersla fór í að búa til jólaskóg fram tíðarinnar og voru gróðursettar 13.000 plöntur í hann þetta árið. Það var gert í september af galvösku dönsku föruneyti. Bróðurparturinn var stafafura en um 3.000 blá- og sitkagreni var í bland. Alls voru gróðursettar 5.000 lerkiplöntur og þeim plantað gisið efst í landið með það fyrir augum að mynda skjól fyrir erfiðum vindum.



Af óhefðbundnum gróður-setningum má nefna flutning á sjálfsánum furum og greni af svæðinu í kringum skemmuna í Heiðmörk. Voru þau tré nærri þjóðvegi í brekku við læk. Pottaplöntur af ýmsum gerðum var komið fyrir á víð og dreif, t.a.m. voru gróðursettar tvær sýrenur efst við girðingu og tveir hlynir skammt frá heimkeyrslu, og rifs þar nærri. Keyrt var upp með tvo troðfulla ruslapoka með klipptum furugreinum með könglum og þær skildar eftir án frekari

afskipta á opnum mel efst í landinu vestanverðu. Það kom til vegna frætíslu sem átti sér stað í Daníelslundi skömmu áður. Á víð og dreif var farið með hvítsmára, bæði sem plöntur í pottum og sem fræsáningu. Þetta var ókerfisbundin hvítsmáraherferð en helst má finna þessar sáningar efst á melabreiðum og neðst í aspargróðursetningunum. Vert er að halda þessu áfram því þetta mun án efa skila árangri við landbætur.

Beltavél var leigð til afnota á Múlastöðum. Hún var notuð við mörg verk og hefði hæglega verið hægt að vinna á henni allan sólarhringinn allt sumarið, næg voru verkefni. Við girðingavinnu nýttist hún vel við að stinga niður staurum, moka niður stög, strekkja á vírum, jafna yfirborð, beina vatni, laga skurðbakka svo fátt eitt sé nefnt. Ein meginforsenda skógræktar er gott aðgengi. Á jörðinni innan girðingar voru fyrir tveir kílómetrar af aðgengilegum vegum og slóðum, ef frá eru taldir túnvegir en eftir sumarið spannar vegakerfi innan jarðarinnar fimm kílómetra. Þá er rétt að geta þess að framkvæmdum við íbúðarhúsið innanvert var að mestu lokið í sumar, meðal annars var þar lagt parket sem unnið var úr grisjunarvið úr Heiðmörk.

Fræðslu- og menningarmál

Að venju var talsvert um að starfsmenn tækju á móti hópum yfir sumarmánuðina. Þar á meðal voru landnemar og aðrir sem óskuðu eftir að fá tilsögn við gróðursetningar og umhirðu á landnemaspildum, kynningu á Heiðmörk, skógrækt og starfsemi Skógræktarfélagssins. Einnig var nokkuð um hópa sem komu utan þess tíma, þá sérstaklega skólahópar yfir jólavertíðina sem komu til þess að fá jólatré.

Skógarleikar

Skógræktarfélag Reykjavíkur efndi til Skógarleika annað árið í röð, en það er fjölskylduhátíð sem haldin var í áningarstaðnum Furulundi í Heiðmörk laugardaginn 16. júlí. Þangað komu nokkrir af færustu skógarhöggsmonnum á Suður- og Vesturlandi og kepptu í nokkrum skógarhöggsgreinum svo sem axarkasti, trjáfellingu og afkvistun trjábola. Það voru mikil átök og skemmtun í þessari keppni og komu gestir frá Skovskolen í Kaupmannahöfn sérstaklega til þess að taka þátt í henni. Breyting var frá árinu áður þar sem bætt var við stauraklifri, þar sem keppt var við að klifra upp og niður grenitré með sporum á sem stystum tíma.

Ýmis önnur skemmtun var í boði, meðal annars smíðaði eldsmiður birkilauf fyrir gesti og gangandi á staðnum, Skógræktarfélagið reisti indíánatjald fyrir börn og boðið var upp á kennslu í tálgun úr ferskum við. Þá voru grillaðar pylsur með deigi að dönskum sið auk annarra veitinga. Góð aðsókn var á viðburðinn og almenn ánægja meðal gesta og gerum við ráð fyrir að þessi viðburður sé kominn til þess að vera.

Keppnisgreinar á Skógarleikum

Axarkast – metralöngum kastöxum kastaði í mark

Eldiviður klofinn - tímakeppni

Afkvistun trjábola – tímakeppni í afkvistun trjábola

Trjáfelling – 6 metra trjábólir felldir á hæl

Bolakapp – Trjábólum rúllað með priki að marki

Stauraklifur – keppt við að klifra upp 12 metra sitkagreni með sporum



Vettvangur – samstarf við myndhöggvara

Framhald var á samstarfi Skógræktarfélagsins við Myndhöggvarafélagið í Reykjavík um verkefnið Vettvangur sem fékk undirbúningsstyrk úr Myndlistarsjóði árið 2015. Vettvangur verður einskona hús/skýli sem er listaverk og aðstaða til frekari listsköpunar í Esjuhlíðum. Farið var í vettvangsferð í Esjuhlíðar þar sem skoðuð voru svæði og ákveðin staðsetning á verkinu í hlíðinni.

Í kjölfarið voru haldnir fyrirlestrar á bókasafni Rannsóknastöðvarinnar á Mógilsá, þar sem komu meðal annars prófessor og kennari í arkitektúr frá Dalhousie háskólanum í Halifax. Þau hafa komið til Íslands á sumrin síðastliðin ár með nemendahópa sem hanna og byggja litlar byggingar eða verk sem hluta af áfanga í sínu námi. Vonir standa til að Skógræktarfélagið, Myndhöggvarafélagið og Dalhousie muni standa að byggingu þessa verks í á landnemaspildunni í sumar.

Skólabörn sækja jólatré

Það er árlegur viðburður hjá mörgum leikskólum og grunnskólum á höfuðborgarsvæðinu að koma í Heiðmörk í desember þar sem börnin ásamt kennurum fara í leiðangur með starfsmanni Skógræktarfélagsins til þess að



velja jólatré fyrir skólann sinn og jólatrjáaskemmtun. Það var góð aðsókn í ár og almenn ánægja meðal hópa með þessar ferðir.

Fræðsluerindi

Starfsmaður Skógræktarfélagsins hélt erindi á aðalfundi Skógræktarfélags Íslands sem haldinn var á Djúpavogi. Titill þess var Skógræktarfélag Reykjavíkur – nýir tímar. Í því var farið yfir öll verkefni félagsins í máli og myndum og leitast við að varpa ljósi á breytingar á starfsemi skógræktarfélags eftir því sem skógar þess stækka, aðsókn eykst og notkun gesta á útivistarsvæðum breytist.

Fyrirlestur í Borgarholtsskóla

Nemendur í Borgarholtsskóla sóttust eftir því að fá fræðslu um skógrækt á Íslandi og starfsemi Skógræktarfélags Reykjavíkur

Grettistak og Karlasmiðja

Samstarf Skógræktarfélagsins við ýmis endurhæfingarúrræði á vegum Reykjavíkurborgar hefur verið að aukast síðastliðin ár í kjölfar mikil og góðs árangurs atvinnuátaksverkefna sem hafa verið í gangi síðastliðin ár. Atvinnuátaksverkefni í Reykjavík eru hætt samhliða minnkandi atvinnuleysi en í stað þeirra hefur félagið átt í samstarfi við ýmis endurhæfingarverkefni svo sem Grettistak og Karlasmiðju. Fólk á vegum þeirra hefur komið í nokkrar heimsóknir á árinu til þess að fræðast um starfsemina og einnig höfum við fengið starfsmenn í vinnu, sem er hluti af starfsendurhæfingu þeirra, með góðum árangri.

Garðyrkjufélag Íslands

Í mars hélt Skógræktarfélag Reykjavíkur í samstarfi við Garðyrkjufélag Íslands fræðslufund þar sem Þorsteinn Tómasson plöntuerfðafræðingur flutti erindið „Litadýrð og aðrir eiginleikar í bötun birkis til nota í skóga og garða“. Í nóvember hélt svo Hreinn Óskarsson, skógfræðingur hjá Skógræktinni og Hekluskógum erindi um áhrif eldgosa og ösku á gróðurfar.



Nýir landnemar

Nokkuð af nýjum landnemunum bættist við á útivistarsvæðin á ár. Þar má nefna Þjónustumiðstöð Laugardals og Háaleitis, Brimborg atvinnutækjasvið, Kling & Bang gallery og Myndhöggvarafélagið í Reykjavík. Jöfn skipting var á milli hvort þessum aðilum var úthlutaðar spildum í Heiðmörk eða Esjuhlíðum. Skógræktarfélagið hefur fundið fyrir aukinni ásókn frá félagasamtökum, fyrirtækjum og stofnunum við að gerast landnemar og er það gleðilegt.

Jólatré til Færeyinga og Grænlandinga

Líkt og undanfarin ár færði Reykjavíkurborg vinaborg sinni, Þórshöfn í Færeyingum, jólatré úr Heiðmörk að gjöf. Jafnframt var sett upp jólatré úr Heiðmörk í Nuuk í Grænlandi sem tákni um vináttu þessara tveggja borga.



Annað

Nemendur úr erlendum háskólum sem voru að vinna að verkefnum tengdum Heiðmörk og skógrækt á Íslandi heimsóttur okkur. Til dæmis komu tveir nemar frá Harvard-háskóla sem voru að vinna að verkefni í landslagsarkitektúr þar sem þau voru að skoða áhrif skógræktar á útivistarsvæðið Heiðmörk. Nemandi í mannfræði heimsótti okkur og tók viðtöl þar sem hún var að skoða viðhorf til lúpínu.



Samstarfs- og styrktaraðilar

Bílaleiga Akureyrar

Garðabær

Efla verkfræðistofa

Félag landnema í Fellsmörk

Framkvæmdasjóður ferðamannastaða

Fuglaverndarfélag Íslands

Garðyrkjufélag Íslands

Grand hótél

Listaháskóli Íslands

Minningarsjóður Páls Gunnarssonar

Myndhöggvarafélag Reykjavíkur

Nordmannslaget

Norðlingaholtsskóli

Norræna félagið

Nova

Orkuveita Reykjavíkur

Hjólreiðafélag Reykjavíkur

Hreinir garðar

Hrísar í Flókadal

Landgræðslusjóður

Landgræðsluskógar

Landnemar í Heiðmörk

Landnemar í Esjuhlíðum

Landsvirkjun

Reykjavíkurborg

Skíðagöngufélagið Ullur

Skotveiðifélag Reykjavíkur og nágrennis

Skógræktin

Skógræktarfélag Hafnarfjarðar

Skógræktarfélag Íslands

Skovskolen Nödebo

Vesturlandsskógar

Skýrsla stjórnar flutt af formanni Skógræktarfélags Reykjavíkur á aðalfundi félagsins 21. mars 2016.

Fundarsetning.

Góðir fundarmenn,

Um leið og ég býð ykkur velkomin segi ég aðalfund Skógræktarfélags Reykjavíkur settan. Dagskrá fundarins er hefðbundin og í samræmi við samþykktir félagsins. Að afloknum aðalfundarstörfum mun Þröstur Eysteinnsson, nýskipaður skógræktarstjóri, flytja erindi.

Ég vil óska okkur til hamingju með daginn – við fögnum í dag Degi skógarins – sem helgaður er vatninu. Það er gott að halda aðalfund á slíkum degi. Þegar þessi fundardagur var ákveðinn, héldum við einnig að í dag væri jafndægri á vori, en vorum plötuð og jafndægriinu var flýtt um einn dag. Kannski þeir seinki því aftur um dag, ef við ákveðum að halda aðalfund þann 20. mars á næsta ári. Þar að auki á heiðursfélagi okkar, Þorvaldur Sigurður Þorvaldsson, afmæli í dag – til hamingju Þorvaldur. Þetta er því í alla staði góður dagur.

Skýrsla formanns stjórnar

Ágætu félagsmenn og aðrir góðir gestir !

Við fögnum því að afkoma félagsins var afar hagstæð á síðastliðnu ári. Hagnaðurinn nam 17 m.kr. Rekstrarafkoman sjálf var vel viðunandi, eignastaða traust og eiginfjárlutfall prýðilegt. Félagið er nánast skuldlaust. Góða afkomu félagsins má rekja til stöðugri og meiri tekna en ekki síður til ötulla og iðinna starfsmanna, sem ég vil þakka fyrir.

Við höfum nú bæði faglegar og fjárhagslegar forsendur til að geta tekist á við ögrandi verkefni s.s. umfangsmeiri skógrækt og landakaup, til að auka skóglendi landsins, jafnvel þótt nema þurfi land utan starfssvæðis Skógræktarfélagsins. Þá má heldur ekki gleyma því, að við eigum óunnið verk hér innan okkar eigin starfssvæðis. Við eigum enn nokkuð í land með að klára bæði Heiðmörk og Esjuhlíðar.

Áður hefur komið fram í skýrslu stjórnar, að við höfum boðið Reykjavíkurborg að annast eldri skógarsvæði innan borgamarkanna, sem ýmist hefur verið sinnt að borginni eða – og þau eru fleiri og stærri – hefur alls ekkert verið sinnt. Þessu hafa borgaryfirvöld synjað. Þá höfum við boðist til að taka ný landsvæði undir Esjuhlíðum til gróðursetningar, án þess að fá viðbrögð frá borginni. Frá þessu hef ég margoft greint og get ekki hætt að klifa á því, þar sem mér finnast viðhorf og sjónarsvið borgarinnar heldur vesældarleg.

Um Elliðavatnsbæinn og framtíð okkar í Heiðmörk

Nú er komið á þriðja ár síðan við höfum viðræður við Orkuveitu Reykjavíkur um framtíðarafnot okkar af Elliðavatnsbænum. Þær hafa legið niðri um nokkuð skeið. Beðið er eftir því að Orkuveitan taki upp viðræður við okkur á ný. Ítrekaðar fyrirspurnir um áframhald viðræðna hafa engu skilað.

Hvað þessi þögn táknar er ekki gott að segja. Við höfum fregnað af umræðum meðal vatnsverndarstjórnna á höfuðborgarsvæðinu, að helst vilji þær okkur út úr Heiðmörk vegna svokallaðra vatnsverndarsjónarmiða. Ég segi svokallaðra, því stundum hefur maður það á tilfinningunni að einstaklingar innan vatnsverndargeirans telji ekki útilokað að vatn kunni að geta runnið upp í móti. Þessi ætlaða útilokun okkar úr Heiðmörk snýst ekki bara um aðstöðu okkar á Elliðavatni, heldur ekki síður um viðarvinnslustöð okkar í Skemmuni, sem liggur í heiðinni skammt fyrir ofan Elliðavatnsbæinn.

Verði það engu að síður niðurstaðan munum við andmæla því af öllum mætti og verjast með kjafti og klóm. Tæplega 70 ára uppgræðsla og náttúruvarsla í Heiðmörk ætti að vera nægilegur vitnisburður um vinnubrögð okkar og umgengni þar.

Það eru glámskyggjir einstaklingar sem telja að skógrækt spilli vatnsgæðum, en þau falsrök hafa heyrst. Það eru því afar ánægjulegar niðurstöður úr rannsóknum Bjarna Diðriks og fleiri á vatni í skógum og utan skóga hérlendis, en þær sanna svo óyggjandi sé, að skógar bæta vatnsgæði en ekki öfugt. Það er því ekki ósennilegt að það sé ekki hvað síst uppgræðslustarfi skógræktarfélagins í Heiðmörk að þakka, að Orkuveitan getur státað af besta drykkjarvatni í borg á Norðurlöndum og þótt víðar væri leitað. Í því ljósi er það óskiljanlegt að vatnsverndaryfirvöld vilji amast við starfsemi okkar í mörkinni.

Ef við yrðum hrakin úr Heiðmörk með starfsemi okkar myndi margt breytast hjá okkur. Hætt er einnig við að viðarvinnslan yrði öll kostnaðarsamri og umstangsmeiri á nýjum stað og jólamarkaðurinn, eins og við þekkjum hann, yrði úr sögunni. En þetta er vonandi ekki á næsta leiti.

Garðabær: Þjónustusamningur og deiliskipulag.

Það var ánægjulegt að undirrita framlengdan þjónustusamningi við Garðabæ, vegna Heiðmerkurhluta bæjarins, á fundi hér hjá okkur, en bæjarstjórnin kom til okkar gagnert til að undirrita samninginn. Eftir að þjónustusamningurinn við Garðabæ var undirritaður í ágúst 2013 hafa samskiptin við bæjarfélagið verið með miklum ágætum, sem ber að þakka. Rekstur Heiðmerkur sem fjölþætts útivistarsvæðis er því traustari næstu árin.

Þá er rétt að geta þess að unnið hefur verið að gerð deiliskipulags fyrir Garðabæjarhluta Heiðmerkur og liggja nú fyrir drög sem brátt verða auglýst. Við höfum fengið kynningu á þeim og fengum þá tækifæri að koma athugasemdum á framfæri. Við fögnum þessu, því þetta styrkir stöðu okkar varðandi skipulag skógræktar og framkvæmdir vegna gesta á svæðinu. Ég vil nota tækifærið og þakka þeim félögum okkar sem fylgdust með þessari vinnu á flestum stigum hennar og unnu athugasemdir og ábendingar með okkur. Það væri óskandi að Reykjavíkurborg tæki upp þráðinn að nýju, ynni að gerð deiliskipulags fyrir sinn hluta

Heiðmerkur og að Orkuveita Reykjavíkur ynni þetta með öðrum hagsmunaaðilum af heilindum, í stað þess að setja hnefann í borðið fimm mínútum fyrir tólf, eins og reyndin var síðast. Það eru ekki boðleg vinnubrögð.

Fellsmörk

Annað mál sem við höfum unnið að í fjölmörg ár er að finna varanlega lausn á flókinni og á vissan hátt ólöglegri stöðu okkar í Fellsmörk. Við höfum stutt og stöðugt verið í sambandi við ráðuneytið en hægt hefur þokast. Þar mjakast þetta mál á hraða snigilsins, en þið vitið, að auk þess að fara löturhægt yfir liggur snigillinn í dvala hluta ársins. Hvernig þessu máli lýkur veit enginn, en það er þó, án vafa, lifandi enn. Sennilega álitur ráðuneytið sig þurfa að sinna mörgum öðrum verkefnum, sem það telur brýnni. Stjórn félagsins stefnir að því að ljúka málinu á yfirstandandi ári, á hvorn veginn sem það fer.

Múlastaðir

Í framhaldi af kaupum okkar á jörðinni Múlastaðir í Flókadal hefur verið hafist handa með viðgerð á íbúðarhúsi sem og útihúsi. Það er verkefni sem við verðum bundin næstu árin. Vissulega mun starfsemin á Múlastöðum þyngra rekstur okkar til frambúðar en á móti fáum við smá tekjur af hlunnindum. Þegar við keyptum var til staðar samningur við Vesturlandsskóga um landshlutabundin skógræktarverkefni. Við yfirtókum þann samning. Þá var nýverið undirritaður landgræðsluskógasamningur við Skógræktarfélag Íslands vegna Múlastaða. Stefnt er að því að við fáum árlega um 20.000 plöntur vegna Múlastaða í það verkefni. Með báða þessa samninga í höndunum ætti gróðursetning á Múlastöðum að ganga greiðlega og vera trygg næstu árin.

Fræðsludagskrá og félagasöfnun

Við höfum hleypt af stokkunum fræðsludagskrá í samstarfi við Garðyrkjufélag Íslands um margvísleg mál sem tengjast starfi félaganna. Hafa erindin verið vel sótt og góður rómur gerður af þeim. Vonandi getum við haft þetta fastan lið í starfi félagsins til frambúðar. Nóg er til af frambærilegum fræðimönnum og áhugafólki til að halda fræðandi og skemmtileg erindi. Þekking gerir okkur öll eilítið víðsýnni og hæfari til að sinna áhugamálum okkar. Þá gæti fræðslustarfið einnig nýst okkur til að afla nýrra félaga og fengið áhugasamt fólk um skógrækt til að ganga í félagið. Það hlýtur alltaf að vera okkur kærkomið. Í því sambandi er gaman að geta þess, að á liðnu ári gengu 200 nýir félagar í Skógræktarfélagið. Það er okkur öllum mikið fagnaðarefni.

Skógrækt í sátt við umhverfið

Skógræktarstarfið hefur átt góðu fylgi að fagna með þjóðinni um nokkurra áratuga skeið. Meðbyr þjóðarinnar fer ekki endilega saman við byr frá stjórnvöldum, hjá ríki og í sveitarstjórnnum. Þar blása vindar oftast í takt við fjárhagsstöðuna en einnig áhuga viðkomandi ráðamanna hverju sinni. En það er eitthvað sem taka verður á hverju sinni og reyna að sveigja til. Þar fer árangur eftir eigin burðum. Og styrkur okkar er mikið til undir okkur sjálfum kominn, hvernig við leggjum mál upp og hver eftirfylgnin er. En mestu máli skiptir þó afstaða þjóðarinnar til skógræktar. Ef ráðamenn finna fyrir beggja skauta byr hjá almenningi, þá er

auðveldara að sannfæra þá um raunhæfari framlög. Við verðum því að gæta vel að og rækta þann lund sem almenningssálitið er. Það ræktunarstarf er jafnvel enn viðkvæmara en skógrækt.

Göngum hægt um gleðinnar dyr

Því miður finnst mér að gangfærið þar hafi ögn verið að þyngjast. Almennt er hugur fólks okkur hagstæður. Þó finnst mér eilítið meir á brattann að sækja, þegar rætt er um skógrækt út í bæ – gagnspurt er gjarnan hvort ekki sé komið nóg í bili – enn aðrir vilja leggja meiri áherslu á víðtækari náttúruvernd – þá eru það þeir sem finnst málflutningur okkar skógræktarmanna vera of einstrengilegur og einhæfur. Hann sé tillitslíttill gangvart annars konar sjónarmiðum s.s. varðveislu margs konar náttúrufyrirbæra og vistkerfa, sem þróast hafa í skóglausu landi um aldir. Þá heyri ég einnig leiðsögufólk kvarta á ferðum sínum um ágang skógræktar, sem sé farin að spilla útsýni af vegum. Sumir leiðsögumenn átelja skógrækt sem slíka, og taka jafnvel svo stórt upp í sig hvað þetta varðar að mér ofbýður.

Það skiptir okkur vissulega miklu máli hvernig talað er um skógrækt. Þarna verðum við að gæta okkar. Þegar viðkvæm náttúra Íslands er annars vegar er auðvelt að fá almenning upp á móti sér. Við verðum því að vanda okkur, vitandi að það borgar sig að virða sjónarmið annarra í málflutningi sem og í starfi okkar. Skógrækt er að mínu mati ein tegund náttúruverndar. Við verndum náttúruna gegn frekari ágangi, rýrnun og uppblæstri og skiljum eftir frjóan svörð og falleg tré. En til er annars konar náttúruvernd. Hún á einnig fullan rétt á sér og þarf að fá að blómstra við hlið skógræktarinnar. Þá viðhöldum við fjölbreyttari gróðurþekju og fágætari náttúru. Við þurfum því að gæta okkar og stíga hægt til jarðar þar sem jarðsprengjur kunna að leynast.

Parísarsamþykktin

Við höfum í stjórn félagsins rætt þær óhjákvæmilegu breytingar sem Parísarsamþykktin um minnkun á útblæstri gróðurhúsalofttegunda muni hafa í för með sér fyrir skógrækt á Íslandi. Það þarf að gróðursetja mikið af skógi á næstu árum til að auðvelda okkur að uppfylla skuldbindingar landsins um bindingu. Í því sambandi höfum við gert okkur grein fyrir því, að við í Skógræktarfélagi Reykjavíkur þurfum að vera reiðubúin til að leggja fram okkar skerf, en til þess þurfum við meira land. Við buðum borginni fyrir nokkrum árum síðan að taka að okkur skóglaut land við Esjurætur, eins og ég kom inn á fyrr í kvöld, sem ef borgin hefði þegið það, myndi bæta kolefnisjöfnuð hennar, en ekki hefur verið áhugi fyrir því þar á bæ. Við keyptum því Múlastaði í Flókadal og gætum alveg hugsað okkur að bæta við okkur meira landi þar í sveit, ef ásættanlegt verð byðist.

Þeir sem meiri þekkingu hafa á útblæstri gróðurhúsalofttegunda en sá sem hér stendur, segja að skógrækt ásamt endurheimt votlendis, með ofan-í-mokstri framræstra skurða séu áhrifamestu aðferðir, sem við getum boðið upp á til að uppfylla skuldbindingar okkar. Það mun ekki standa á Skógræktarfélagi Reykjavíkur í því sambandi, hvað skógræktina varðar.

Lokaorð

Ég við að lokum þakka stjórn ánægjulegt og farsælt samstarf á liðnu ári. Þar sitja margir ólíkir einstaklingar með mismunandi bakgrunn og frábrugðin sjónarmið. Niðurstaða er sjaldan einsleit eða sjálfgefin en að lokum fæst niðurstaða sem allir standa að.

Sérstakar þakkir færi ég Helga Gíslasyni, framkvæmdastjóra en einnig öðru starfsfólki félagsins. Störf þeirra eru bæði óeigingjörn og ötul.

